

# C·O·N·I·M·B·R·I·G·A

Catálogo das Coleções



## 12. Vasos metálicos e ferragens

Da baixela metálica, por certo rica e numerosa como foram a baixela de vidro e cerâmica, não nos restam testemunhos de peças preciosas ou ricamente elaboradas, em parte porque não chegou até nós a necrópole onde objetos de preço teriam lugar e poderiam conservar-se; por outro lado, porque esses objetos se acautelam e se estimam, passando de geração em geração; e não podemos esquecer que a cidade morreu pelo abandono lento e calculado dos seus habitantes.

Seleção de vasos metálicos em exposição  
(cat. 12.4 e cat. 12.2).



12.1 **JARRO**  
Cobre e bronze  
Inv. 65.73  
Alt. atual 195 mm  
Provavelmente século II d.C.-século III.  
Esc. Luso-Franc. [65 F IX 29 (2A)]  
Fouilles VII, 157, n.º 12.  
Corpo cónico de chapa batida. Bocal e asa constituindo uma só peça fundida. Tampa cordiforme articulada por charneira.

12.2 **JARRO**  
Cobre e bronze  
Inv. 70.656  
Alt. atual 167 mm  
Esc. Luso-Franc. [70 TH I 22 (1)]  
Fundo e tampa reconstituídos.

12.3 **BACIA**  
Cobre  
Inv. A. 280  
Alt. 112 mm. Diâm. 240 mm  
Esc. Antigas.  
Parede ligeiramente carenada, base plana e aba estreita e horizontal.  
Estanhado na face externa.  
Provavelmente século V d.C. – século VII.

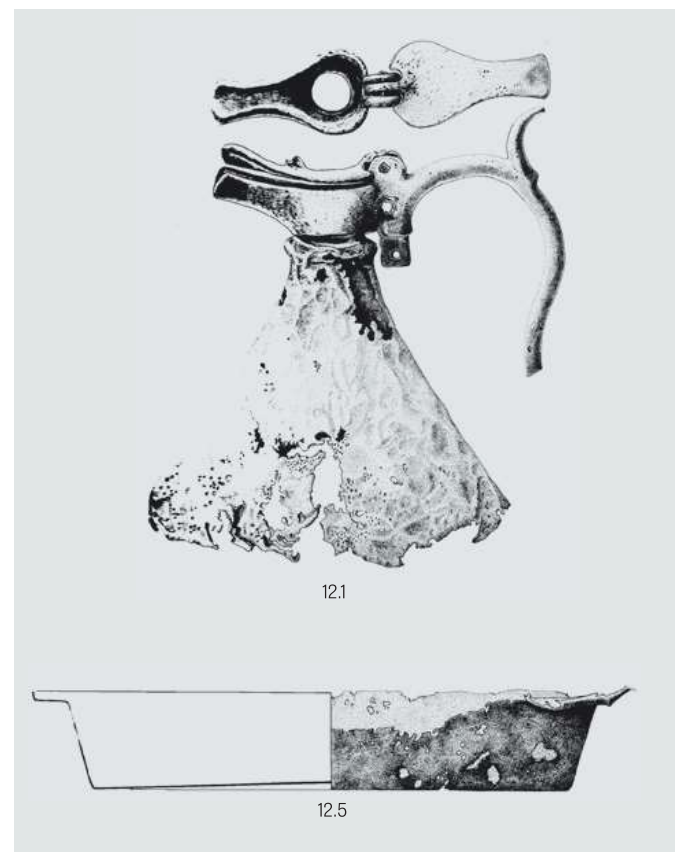
12.4 **PRATO**  
Bronze  
Inv. A. 3953  
Alt. 20 mm. Diâm. 250 mm  
Esc. Antigas.  
Pé em forma de anel e bordo voltado para o interior. Falta-lhe o fundo, possivelmente decorado em relevo.  
Provavelmente século III d.C.

12.5 **PRATO OU FRIGIDEIRA**  
Cobre  
Inv. 64.446  
Alt. 42 mm. Diâm. 258 mm  
Esc. Luso-Franc. [64 G IX 32/37]  
Fouilles VII, 157, n.º 17.  
Fundo plano e parede baixa, retilínea, com aba horizontal.

12.6 **CONCHA**  
Bronze  
Inv. A. 3957  
Comp. aprox. 285 mm  
Esc. Antigas.  
Parede vertical, aba plana e fundo raso. Cabo horizontal, longo e estreito decorado junto do bordo com círculos concêntricos. Século I d.C. – século II.

12.7 **FUNDO DE ESCUMADEIRA**  
Bronze  
Inv. A. 3958  
Diâm. 90 mm  
Esc. Antigas.  
Calote esférica crivada de orifícios circulares e aba horizontal virada para o exterior.

12.8 **COPO (?)**  
Cobre  
Inv. 66.468  
Alt. 50 mm. Diâm. 32 mm  
Esc. Luso-Franc. [66 G VIII 36 (4)] –  
Destruição da Insula de Andercus.  
Fouilles VII, 158, n.º 30.  
Corpo cilíndrico decorado com finas ranhuras e fundo horizontal.  
Século V-VI d.C.



12.9 **BORDO DECORADO**  
Bronze  
Inv. 65.201  
Comp. 52 mm. Esp. 1 mm  
Esc. Luso-Franc. [??] Fouilles VII, 57, n.º 95. Carballo 1983, 26, n. 64.  
Fragmento de placa decorada pelo entrelaçamento de duas fitas onduladas entre dois grupos de pérolas e de cordões torcidos.  
Elemento de sítula de produção do Noroeste peninsular. Vem da vitrine do equipamento militar.

12.9



12.10



12.10

**ARMELA**

Bronze

Inv. 70.914

Dim. 28 x 28 mm. Esp. 4 mm

Esc. Modernas (Basílica paleo-cristã) [1970.C 68ª].

Armela circular solidária do bordo do vaso, que era decorado por ligeiras incisões. Provável elemento de sítula de produção do Noroeste peninsular.

12.11

**CABO DE PÁTERA**

Bronze

Inv. 67.16

Comp. 110 mm

Esc. Luso-Franc. [67 H VII 46 (5)]

Fouilles VII, 157, n.º 19.

Cilíndrico e maciço, termina numa cabeça de animal estilizada, segurando uma esfera na boca entreaberta: está soldado grosseiramente ao bordo do vaso de que se conserva um fragmento. Provavelmente dos finais do século II d.C.

12.12

**CABO DE PÁTERA**

Bronze

Inv. A. 135

Comp. 137 mm

Esc. Antigas. Pinto 2002, 460, n.º 366.

Haste de secção hexagonal decorada com folhas triangulares imbricadas em andares consecutivos, lembrando um tronco de palmeira.

12.13

**CABO DE CAÇAROLA OU ESCUMADEIRA**

Latão

Inv. 68.682

Comp. 218 mm

Esc. Luso-Franc. [68 H VI 31 (4) -

Destruição do habitat bárbaro]

Fouilles VII, 157, n.º 21,

Cabo longo e espalmado.

Século V-VI d.C. ou posterior.

12.14

**ASA DE VASO ABERTO**

Bronze

Inv. 68.45

Alt. 76 mm

Esc. Luso-Franc. [68 R1 H (3) -

Destruição do fórum] Fouilles VII, 157,

n.º 18. Pinto 2002, 278, n.º 133.

Tem a forma de uma folha de vide cujo pé desenha um semicírculo com entalhe para ajustar ao bordo do vaso.

Século V-VI d.C. ou posterior.



12.11



12.12

12.15

**BOCAL DE JARRO OU SUPORTE DE ESPELHO**

Bronze

Inv. A. 134

Larg. máx. 76 mm

Esc. Antigas. Pinto 2002, 277, n.º 131.

Aro semicircular com as extremidades terminadas em cabeça estilizada de ofídio e duas volutas recortadas que se unem ao arranque da asa.

12.16

**TRIPEÇA**

Ferro

Inv. A. 66.519

Diâm. 126 mm

Esc. Antigas.

Anel largo e espalmado com três pequenos pés.

12.17

**PÉ DE VASO**

Cobre

Inv. A. 4139

Comp. 66 mm. Larg. 15 mm

Esc. Antigas. Delgado 1970, 40, n.º 7 (Est. V).

Tem forma de pelta com as extremidades bipartidas.



12.14

**12.18 PÉ DE VASO**

Cobre  
 Inv. A. 3971  
 Comp. 70 mm. Larg. 14 mm  
 Esc. Antigas. Delgado 1970, 40, n.º 8 (Est. V).  
 Em forma de pelta muito alerta com as extremidades bipartidas.

**12.19 PÉ DE VASO**

Cobre  
 Inv. A. 3972  
 Comp. 53 mm. Larg. 17 mm  
 Esc. Antigas. Delgado 1970, 40, n.º 9 (Est. V).  
 Tem forma de coroa circular com chanfros nos extremos.

**12.20 PÉ DE VASO**

Cobre  
 Inv. A. 3973  
 Comp. 50 mm. Larg. 18 mm  
 Esc. Antigas. Delgado 1970, 40, n.º 10 (Est. V).  
 Idêntico ao anterior mas decorado com traços incisos.



12.15

**12.21 PÉ DE VASO**

Cobre  
 Inv. A. 3974  
 Comp. 26 mm. Larg. 6 mm  
 Esc. Antigas. Delgado 1970, 41, n.º 13 (Est. V).  
 Placa arqueada com as extremidades recortadas.

**12.22 PÉ DE VASO**

Chumbo  
 Inv. 64.447  
 Dim. 105 x 100 mm  
 Esc. Luso-Franc. [64 G (hs)]  
 Fouilles VII, 160, n.º 58.  
 Anel plano com cinco pedúnculos retangulares igualmente distanciados.

**12.23 GANCHO PARA SUSPENSÃO**

Ferro  
 Inv. A. 3987  
 Alt. 142 mm  
 Esc. Antigas.  
 Haste de secção retangular, terminada superiormente por um anel e desenhando um arco apertado.

**12.24 GANCHO PARA SUSPENSÃO**

Ferro  
 Inv. 65.164  
 Alt. 105 mm  
 Esc. Luso-Franc. [65 G X 15 (3)]  
 Fouilles VII, 186, n.º 260.  
 Haste curta, de secção circular.

**12.25 GANCHO PARA SUSPENSÃO**

Ferro  
 Inv. 68.707  
 Alt. 123 mm  
 Esc. Luso-Franc.  
 Haste de secção circular, bem torcida. A parte superior forma gancho em vez de anel.

**12.26 GANCHO PARA SUSPENSÃO**

Ferro  
 Inv. 66.130  
 Alt. 107 mm  
 Esc. Luso-Franc. [66 G VII 11 (6) – Destruição da insula a norte das termas] Fouilles VII, 187, n.º 266.  
 Placa retangular com um orifício para fixação. A parte inferior forma uma haste dobrada para cima. Século V-VI d.C. ou posterior.

**12.27 GANCHO PARA SUSPENSÃO**

Bronze  
 Inv. A. 3988  
 Alt. 80 mm  
 Esc. Antigas.  
 Haste de secção circular com uma das extremidades formando anel e a outra gancho.

12.28 **GANCHO PARA SUSPENSÃO**

Bronze

Inv. A. 3989

Alt. 36 mm

Esc. Antigas.

Haste de secção circular com  
anel e gancho.

12.29 **GANCHO PARA SUSPENSÃO**

Bronze

Inv. A. 3990

Alt. 33 mm

Esc. Antigas.

12.30 **CORRENTE**

Bronze

Inv. A. 3996

Comp. 100 mm

Esc. Antigas.

Constituída por seis elementos  
em forma de 8.

12.31 **ANEL DE CORRENTE**

Bronze

Inv. A. 672

Comp. 49 mm

Esc. Antigas.

Haste dobrada e enrolada nas  
extremidades formando dois anéis.

12.32 **COLHER**

Bronze

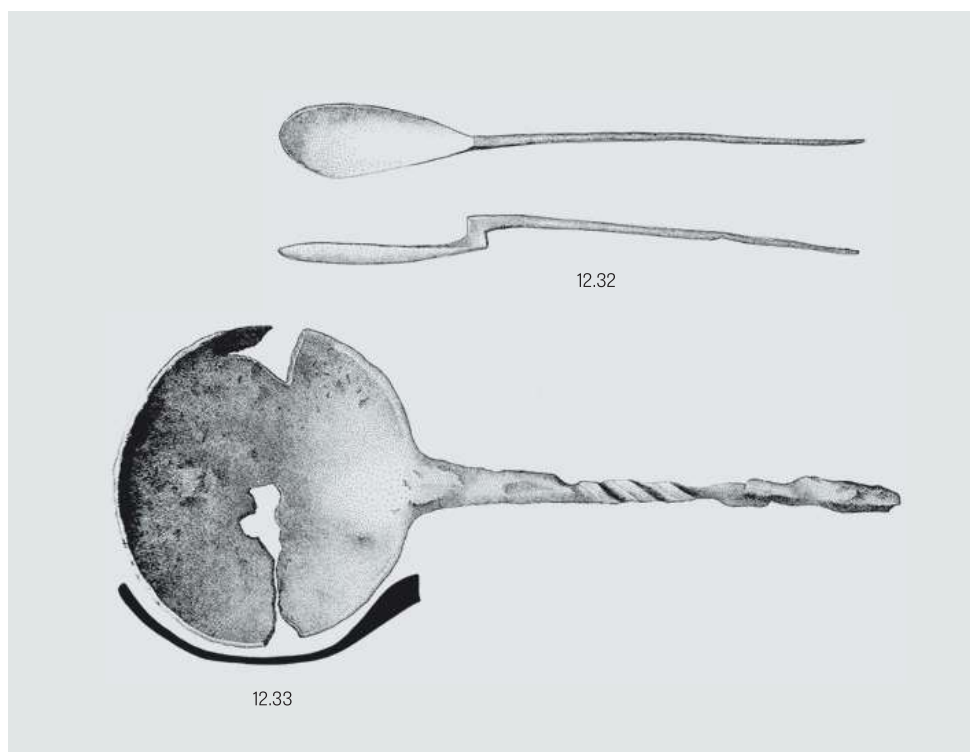
Inv. 67.17

Comp. 176 mm

Esc. Luso-Franc. [67 CRY 1 (1)]

Fouilles VII, 161, n.º 63.

Concha em forma de gota e cabo  
fino e longo, de secção circular.  
Século IV d.C.



12.33 **COLHER**

Ferro

Inv. 67.597

Comp. 237 mm

Esc. Luso-Franc. [67 H VI 46 (5)]

Fouilles VII, 161, n.º 64.

Concha larga, circular, cabo longo,  
cuidadosamente torcido.

12.35 **LÂMINA DE FACA**

Ferro

Inv. A. 841

Comp. aprox. 115 mm.

Larg. da lâmina 20 mm

Esc. Antigas.

Estreita, com dorso retilíneo. Cinta de  
latão dividida em triângulos por finas  
molduras para ajustar o cabo.

12.34 **FACA**

Ferro, cobre e osso

Inv. A. 496

Comp. 285 mm

Esc. Antigas.

Lâmina estreita e longa com o dorso  
convexo. Cabo de osso decorado com  
círculos incisos e rematado por uma  
placazinha de cobre.

12.36 **LÂMINA DE FACA**

Ferro

Inv. A. 620

Comp. 156 mm.

Larg. da lâmina 30 mm

Esc. Antigas.

Triangular com ressalto entre  
o gume e o espigão.

12.37 **LÂMINA DE FACA**

Ferro  
Inv. 68.724  
Comp. 183 mm.  
Larg. da lâmina 51 mm  
Esc. Luso-Franc. [68 H VI 27 (1)]  
Fouilles VII, 163, n.º 69.  
Apenas mais forte e larga do que a anterior.

12.38 **LÂMINA DE FACA**

Ferro  
Inv. A. 591  
Comp. 179 mm.  
Larg. da lâmina 20 mm  
Esc. Antigas.  
Dorso e gume ligeiramente arqueados.  
Espigão dobrado a formar anel.

12.39 **LÂMINA DE FACA**

Ferro  
Inv. 65.153  
Comp. 250 mm.  
Larg. da lâmina 35 mm  
Esc. Luso-Franc. [65 G x 28 (2)]  
Fouilles VII, 164, n.º 82.  
Triangular com o dorso convexo.  
Espigão para encabamento.

12.40 **LÂMINA DE FACA**

Ferro  
Inv. A. 619  
Comp. 130 mm.  
Larg. da lâmina 19 mm  
Esc. Antigas.  
Estreita com o dorso convexo e ligeiro ressaltado entre o gume e o espigão.

12.41 **LÂMINA DE FACA**

Ferro  
Inv. A. 618  
Comp. 240 mm.  
Larg. da lâmina 40 mm  
Esc. Antigas.  
Larga, curvada em S alongado.  
Espigão estreito e longo.

12.42 **LÂMINA DE FACA**

Ferro  
Inv. 69.436  
Comp. 135 mm.  
Larg. da lâmina 16 mm  
Esc. Luso-Franc. [69 H VIII (1)]  
Fouilles VII, 165, n.º 101,  
Curvilínea com ponta revirada e dorso em S. Espigão para encabamento.

12.43 **LÂMINA DE FACA**

Ferro  
Inv. 63.24  
Comp. 190 mm.  
Larg. da lâmina 50 mm  
Esc. J. Alarcão. [63 II 10]  
Curvilínea, bastante larga com o gume praticamente inexistente.  
Espigão retangular, anilha de ferro e restos da madeira do cabo.

12.44 **LÂMINA DE FACA**

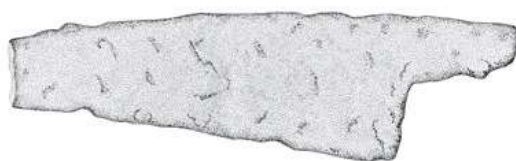
Ferro  
Inv. 66.116  
Comp. 230 mm.  
Larg. da lâmina 60 mm  
Esc. J. Alarcão. [66 V (9)]  
Lâmina muito larga em S. Espigão espalmado para encabamento com um orifício na extremidade.

12.45 **ASA DE SÍTULA**

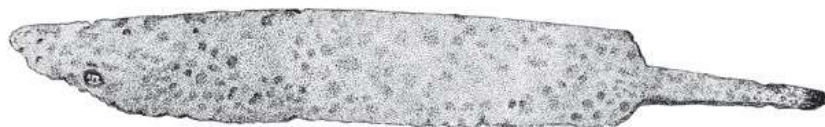
Cobre  
Inv. A. 294  
Abertura 200 mm  
Esc. Antigas. Delgado 1970, 35, n.º 1 (Est. IV). Pinto 2002, 283, n.º 142.  
Parte central ornada de depressões irregulares e extremidades em forma de cabeça de pato.

12.46 **ASA DE SÍTULA**

Cobre  
Inv. A. 3962  
Abertura aprox. 155. mm  
Esc. Antigas. Delgado 1970, 35, n.º 2 (Est. IV). Pinto 2002, 282, n.º 140.  
Parte central decorada com pequenos círculos e extremidades em forma de cabeça de pato ornada de circulozitos e pontos.



12.37



12.39



12.42

12.47 **ASA DE SÍTULA**

Cobre

Inv. A 3960

Abertura 205 mm

Esc. Antigas. Delgado 1970, 37, n.º 1 (Est. V). Pinto 2002, 284, n.º 144.

Extremidades em forma de cabeça de pato estilizada.

12.48 **ASA DE SÍTULA**

Cobre

Inv. A. 3961

Abertura 70 mm

Esc. Antigas. Delgado 1970, 36, N.º 13 (Est. IV). Pinto 2002, 285, N.º 147.

Idêntica à anterior. As asas deste tipo usaram-se do século II ao século IV, com muita frequência.

12.49 **ARMELA FIGURATIVA**

Bronze

Inv. 83.26

Dim. 3,2 x 2,9 x 0,8 cm (falta a argola)

Achado ocasional (1983, fórum)

Correia 2002, 506-507, n.º 204.

Rosto barbado, coroado,

representando Sileno ou um sátiro.

Parece tratar-se de peça importada

colocável na origem da série de

produções locais deste tipo de peças.



12.49

12.50 **ARMELA FIGURATIVA**

Bronze

Inv. A. 3964

Alt. 82 mm

Esc. Antigas. Delgado 1970, 23, n.º 1 (Est. II). Pinto 2002, 324, n.º 207.

Rosto oval emoldurado por franja recortada; travessão em meia cana e olhal circular.

12.51 **ARMELA FIGURATIVA**

Cobre

Inv. A. 683

Alt. 81 mm

Esc. Antigas. Delgado 1970, 23, n.º 2 (Est. II). Pinto 2002, 325, n.º 208.

Rosto oval emoldurado por franja recortada estreito e exageradamente longo.

12.52 **ARMELA FIGURATIVA**

Cobre

Inv. A. 3963

Alt. 76 mm

Esc. Antigas. Pinto 2002, 331, n.º 218.

Rosto espalmado cercado por uma coroa radiada. Travessão em meia cana, decorado por duas molduras transversais. Olhal ovalizado.

12.53 **ARMELA FIGURATIVA**

Bronze

Inv. A. 4129

Alt. 73 mm

Esc. Antigas. Delgado 1970, 20, n.º 3 (Est. I).

Rosto espalmado cercado por uma coroa radiada. Travessão em meia cana, decorado por duas molduras transversais.



12.50

12.51

12.56

12.54 **ARMELA FIGURATIVA**

Bronze

Inv. 64.115

Alt. 70 mm

Esc. Luso-Franc. [64 G (hs)] Fouilles VII, 158, n.º 34.

Rosto espalmado cercado por uma coroa radiada. Travessão em meia cana, decorado por duas molduras transversais.

12.55 **ARMELA FIGURATIVA**

Cobre

Inv. A. 4123

Alt. 64 mm

Esc. Antigas. Delgado 1970, 26, n.º 5 (Est. II). Pinto 2002, 308, n.º 172.

Rosto oval delimitado pela franja sobre a fronte e pela barba. Olhal circular.

12.56 **ARMELA FIGURATIVA**

Cobre

Inv. 65.133

Alt. 70 mm

Esc. Luso-Franc. [65 G VIII 18 (4) – Destrução da insula do vaso fálico] Fouilles VII, 159, n.º 39. Pinto 2002, 321, n.º 199.

Rosto mal definido tendo apenas marcados o nariz e a boca. Século V.

12.57 **ARMELA NÃO FIGURATIVA**

Bronze

Inv. A. 3965

Alt. 55 mm

Esc. Antigas. Delgado 1970, 30, n.º 1 (Est. III).

Espelho triangular facetado terminando num botão radiado. Travessão decorado por duas molduras e olhal ovalizado.

12.58 **ARMELA NÃO FIGURATIVA**

Bronze

Inv. A. 3966

Alt. 45 mm

Esc. Antigas. Delgado 1970, 31, n.º 4 (Est. III).

Semelhante ao anterior, decorado com depressões abertas a ponteiro.

12.59 **ARMELA NÃO FIGURATIVA**

Bronze

Inv. A. 3967

Alt. 30 mm

Esc. Antigas. Delgado 1970, 31, n.º 7 (Est. III).

Espelho liso em forma de losango. Olhal ovalizado.

12.60 **ARMELA NÃO FIGURATIVA**

Bronze

Inv. A. 3968

Alt. 25 mm

Esc. Antigas. Delgado 1970, 33, n.º 19 (Est. III).

Espelho triangular. Olhal ovalizado.

12.61 **ARMELA NÃO FIGURATIVA**

Bronze

Inv. A. 3969

Alt. 39 mm

Esc. Antigas. Delgado 1970, 31, n.º 10 (Est. III).

Dois hemicírculos formam a parte superior do espelho que remata inferiormente por uma lingueta revirada. Olhal ovalizado.

12.62 **ARMELA NÃO FIGURATIVA**

Bronze

Inv. A. 3970

Alt. 103 mm

Esc. Antigas. Delgado 1970, 32, n.º 12 (Est. III).

Espelho trapezoidal formando duas ombreiras alongadas que funcionam como travessão. Olhal circular.



12.63 **ARMELA NÃO FIGURATIVA**  
Bronze  
Inv. 69.385  
Alt. 62 mm  
Esc. Luso-Franc. [69 R5 F] Fouilles VII, 159, n.º 42.  
Espelho retangular com a parte superior ressaltada. Olhal ovalizado.

12.64 **ARMELA NÃO FIGURATIVA**  
Fragmento  
Bronze  
Inv. A. 3519  
Alt. aprox. 34 mm  
Esc. Antigas. Delgado 1970, 32, n.º 13 (Est. III).  
Espelho liso, retangular, com olhal muito recuado.

12.65 **ARMELA NÃO FIGURATIVA**  
Ferro  
Inv. 67.594  
Alt. aprox. 95 mm  
Esc. Luso-Franc. [67 CRY 10 (1)] Fouilles VII, 159, n.º 45.  
Espelho de forma arredondada, mal definida, fixo por meio cravo a um fragmento de sítula também de ferro.

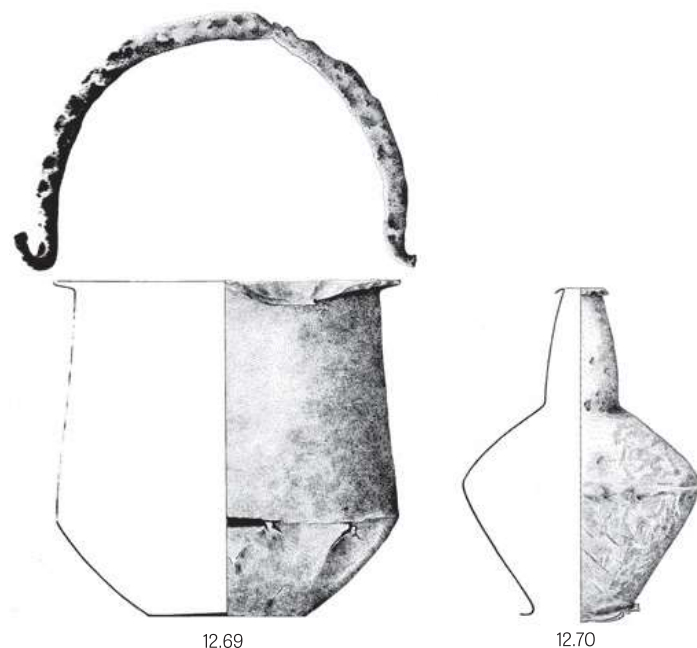
12.66 **ARMELA NÃO FIGURATIVA**  
Bronze  
Inv. A. 4138  
Alt. 37 mm  
Esc. Antigas. Delgado 1970, 32, n.º 14 (Est. III).  
Colchete com as extremidades em forma de losango.

12.67 **PEÇA PARA SUSPENSÃO DE UM OU MAIS OBJETOS**  
Bronze  
Inv. A. 401  
Alt. 83 mm Larg. 73 mm  
Esc. Antigas.  
Fuste prismático, rematado por um anel e em cuja base se encaixa uma esfera giratória com dois anéis a que se prendem duas argolas.

12.68 **CABIDE**  
Bronze  
Inv. 66.9  
Comp. 145 mm  
Esc. Luso-Franc. [66 F × 16 (4)] Fouilles VII, 153, n.º 5. Pinto 2002, 356, n.º 260.  
Peça em L cujo braço curto representa a falangeta de um dedo. Junto da extremidade para fixação apresenta a letra L gravada a punção.

12.69 **SÍTULA**  
Cobre  
Inv. 67.593  
Alt. 163 mm. Diâm. 168 mm  
Esc. Luso-Franc. [67 H VI 24 (3) – Ocupação das termas trajánicas] Fouilles VII, 158, n.º 31.  
Forma bitroncocónica com bordo curvado para o interior e fundo plano; asa de ferro com as pontas danificadas. Faltam as armelas. Século II-IV. d.C.

12.70 **GARRAFA**  
Cobre  
Inv. 69.383  
Alt. 160 mm  
Esc. Luso-Franc. [69 H VIII 46 (3)] Fouilles VII, 157, n.º 15.  
Corpo bicónico; colo alto e estreito. falta o bocal e o fundo.



12.71 **GARRAFA**  
Cobre  
Inv. 70.291  
Alt. 193 mm  
Esc. Luso-Franc. [70 TH I 20 (1)] Fouilles VII, 157, n.º 16.  
Igual à anterior e no mesmo estado de conservação.

12.72 **FUNIL**  
Ferro  
Inv. A. 3955  
Alt. atual 85 mm. Diâm. 110 mm  
Esc. Antigas.  
Falta-lhe o bico.

12.73 **TAMPA**  
Bronze  
Inv. 67.35  
Diâm. 32 mm  
Esc. Luso-Franc. [67 G XIII 5 (1) – Destruição da insula de Andercus]  
Forma cilíndrica com uma cadeia de anéis e elementos em S fixada na face superior.  
Século V-VI d.C. ou posterior.

12.74 **ELEMENTO FIGURATIVO DE MÓVEL OU CANDELABRO**

Bronze

Inv. A. 29

Alt. 52 mm

Esc. Antigas.

Cabeça feminina sobre plinto prismático que tem, num dos lados, um gancho em forma de dedo.

12.75 **ELEMENTO DE FUSTE DE CANDELABRO**

Bronze

Inv. 64.73

Alt. 40 mm. Diâm. do disco 45 mm

Esc. Luso-Franc. [64 G VII 10 (3)]

Fouilles VII, 168, n.º 116.

Balaústre oco assente num disco perfurado com a face oposta inteiramente decorada de molduras concêntricas.

12.76 **REMATE SUPERIOR DE PÉ DE MESA ARTICULADA**

Bronze

Inv. A. 40 e 65.672

Dim. 68 x 30 mm

Esc. Luso-Franc. [65 F IX 10 (5)]

Fouilles VII, 153, n.º 4.

Pedestal quadrado e oco com três das quatro faces decoradas com cabeças protuberantes de animal muito estilizado e diversos motivos incisivos; a outra face tem apenas incisões de desenho simples e está rota no sítio em que era soldada à perna.

12.77 **APLICAÇÃO EM FORMA DE CABEÇA FEMININA**

Bronze

Inv. A. 842

Diâm. 30 mm

Esc. Antigas. Pinto 2002, 409, n.º 308.

Máscara oca. Face oval emoldurada por dois rolos de cabelos com os olhos, o nariz e a boca bem marcados.

12.78 **APLICAÇÃO EM FORMA DE CABEÇA FEMININA**

Bronze

Inv. 68.42

Alt. 19 mm

Esc. Luso-Franc. [68 H VIII 47 (9) –

Reparação do solo da rua das termas no século IV] Fouilles VII, 153, n.º 3. Pinto 2002, 410, n.º 310.

Máscara oca. Face arredondada com olhos grandes e boca carnuda; cabelos ondeados, apartados ao meio e descaídos até ao pescoço. Século IV (?).

12.79 **APLICAÇÃO EM FORMA DE CABEÇA FEMININA**

Bronze

Inv. A. 843

Diâm. 20 mm

Esc. Antigas. Pinto 2002, 409, n.º 309.

Máscara oca. Face oval com olhos rasgados, nariz e boca bem definidos; cabeça ornada de diadema.

12.80 **PÉ EM FORMA DE PATA DE FELINO**

Bronze

Inv. A. 849

Comp. atual 47 mm

Esc. Antigas. Pinto 2002, 383, n.º 286.



12.76



12.77



12.78



12.80



12.81



12.82



12.85

**12.81 FIGURA DE GALO COM PÉ EM FORMA DE ESPIGÃO**

Bronze  
Inv. A. 387  
Alt. 40 mm  
Esc. Antigas.

**12.82 APLICAÇÃO EM FORMA DE CABEÇA DE ANIMAL**

Bronze  
Inv. 65.109  
Comp. 20 mm. Diâm. 14 mm  
Esc. Luso-Franc. [65 G VII 6 (5) – Destruição da insula a norte das termas] Fouilles VII, 153, n.º 6. Pinto 2002, 422, n.º 329.  
Víbora com a boca aberta; decoração incisa a sugerir escamas. A face posterior é perfurada para enroscamento.

**12.83 ASA DE JARRO**

Fragmento  
Liga de cobre (latão?)  
Inv. A. 8687  
Dim. 10,5 x 6,5 cm  
Esc. Antigas. Pinto 2002, 271, n.º 122.  
Asa de jarro representando um grifo, de que as patas dianteiras abraçariam a boca do vaso. Outro fragmento (não exposto) conserva a ligação da asa ao bojo do vaso, representando uma pequena palmeta em forma de botão de lótus.

**12.85 APLICAÇÃO EM FORMA DE CABEÇA DE ANIMAL**

Bronze  
Inv. A. 509  
Diâm. 37 mm  
Esc. Antigas. Pinto 2002, 419, n.º 325.  
Leão com crina e orelhas esquematizadas; olhos rasgados, focinho bem modelado e boca desmesuradamente aberta. Próximo dos olhos, um orifício para fixação.

**12.84 PAR DE APLICAÇÕES EM FORMA DE PATA DE VEADO**

Bronze  
Inv. 65.88  
Alt. 52 mm  
Esc. Luso-Franc. [65 G VIII 9 (3)] Fouilles VII, 168, 119. Pinto 2002, 383, n.º 287.  
Perna muito estilizada com o pé maciço e perfurado e a parte superior cavada.

**12.86 APLICAÇÃO EM FORMA DE CABEÇA FEMININA**

Bronze e chumbo  
Inv. A. 510  
Diâm. 40 mm  
Esc. Antigas. Pinto 2002, 414, n.º 318.  
Máscara assente sobre um disco que tem na face posterior um gancho inserto numa cavidade bloqueada por chumbo. A face redonda, enquadrada por serpentes esquematizadas e com duas aletas sobre a cabeça representa Medusa.



12.83



12.86

**12.87 PLACA FIGURATIVA**

Bronze  
Inv. 68.681  
Diâm. 44 mm. Esp. 5 mm  
Esc. Luso-Franc. [68 H VI 28 (5) – Ocupação bárbara da zona das termas] Fouilles VII, 153, n.º 9. Pinto 2002, 415, n.º 319.  
Circular com medalhão central de onde sobressai uma cabeça feminina voltada para a esquerda. O pescoço é alto e musculoso; o nariz longo e a boca bem marcada; os cabelos, presos por um diadema, caem em madeixas onduladas até ao pescoço num estilo dos princípios do Império.

**12.88 DISCO DECORATIVO**

Bronze e estanho  
Inv. A. 3985  
Diâm. 56 mm  
Esc. Antigas.  
Coroa circular com a face superior convexa, decorada com embutidos de *niello* trifoliados.



12.87

**12.89 DISCO DECORATIVO**

Bronze e prata  
Inv. 69.391  
Diâm. 39 mm. Esp. 1 mm  
Esc. Luso-Franc. [69 TEM IJ (1)] Fouilles VII, 169, n.º 136.  
Disco plano, perfurado, com a face superior decorada por um fio de prata embutido, desenhando uma grinalda voluteada.

**ELEMENTOS DE MOBILIÁRIO**

**12.90 DISCO DECORATIVO**

Bronze  
Inv. 70.294  
Diâm. 31 mm. Esp. 2 mm  
Esc. Luso-Franc. [70 TH II (1) – Construção das termas trajânicas] Fouilles VII, 169, n.º 135.  
Disco plano com a face superior formada por duas molduras e uma depressão igualmente planas.

**12.91 DUAS BARRAS DE FERRO DECORADAS COM BOTÕES DE BRONZE**

Inv. 65.101  
Comp. atual 420 e 460 mm  
Diâm. dos botões 35 mm  
Esc. Luso-Franc. [65 G VIII 46 (4)] Fouilles VII, 170, n.º 140.

**12.92 PLACA EM FORMA DE ESCUDO**

Cobre ou bronze  
Inv. 64.111  
Alt. 85 mm  
Esc. Luso-Franc. [64 G VII 10 (3)] Fouilles VII, 169, n.º 138.  
Muito deteriorada, conserva dois dos três botões que a decoravam; as hastes dos botões são de ferro.

**12.93 FECHO DE ARCA**

Bronze  
Inv. A. 68.694  
Comp. 87 mm  
Esc. Antigas. [68 2 (1A)] Fouilles VII, 168, n.º 124.  
Lingueta triangular perfurada na extremidade superior que gira num gancho de tipo “prisioneiro”. Janela quadrada para encaixe na fechadura.

**12.94 FECHO DE ARCA**

Latão e ferro  
Inv. A. 3975  
Comp. 80 mm  
Esc. Antigas.  
Lingueta retangular com decoração incisa. Eixo da charneira em ferro e janela quadrada.

**12.95 FECHO DE ARCA**

Latão  
Inv. A. 3976  
Comp. 95 mm  
Esc. Antigas.  
Lingueta triangular bastante forte, decorada com três molduras. Janela quadrada.

**12.96 FECHO DE ARCA**

Bronze  
Inv. 68.693  
Comp. 77 mm  
Esc. Luso-Franc. [68 R2 D (9) – Construção da insula a norte do fórum] Fouilles VII, 168, n.º 122.  
Lingueta pontiaguda formando ao centro um retângulo de lados côncavos e extremidades bífidas com pontos cavados e três molduras. Janela quadrada. Na parte superior, orifício e rebaixamento para charneira. 2.ª metade do século I d.C.

12.97 **FECHO DE ARCA**

Bronze  
Inv. A. 569  
Comp. 62 mm  
Esc. Antigas.  
Lingueta pontiaguda formando ao centro um retângulo de lados chanfrados. Na parte superior, orifício e rebaixamento para charneira.

12.98 **FECHO DE ARCA**

Bronze  
Inv. 64.142  
Comp. atual 52 mm  
Esc. Luso-Franc. [64 G VII 6 (3)]  
Fouilles VII, 168, n.º 123.  
Placa bastante recortada formando dois travessões horizontais, canelados. A extremidade superior é perfurada e a inferior desapareceu.

12.99 **ESPELHO DE FECHADURA**

Bronze  
Inv. 64.80  
Diâm. 60 mm  
Esc. Luso-Franc. [64 (hs)] Fouilles VII, 168, n.º 126.  
Placa circular com três rebites de ferro para fixação e abertura ao centro para a chave.

12.100 **ESPELHO DE FECHADURA**

Bronze  
Inv. 64.448  
Comp. da base 50 mm  
Esc. Luso-Franc. [64 G IX 3 (4) -  
Destruição da insula a oeste do fórum]  
Fouilles VII, 169, n.º 127.  
Placa triangular com abertura para chave junto da base.  
Século V-VI d.C. ou posterior.

12.101 **CHAVE ROTATIVA**

Ferro  
Inv. A. 577  
Comp. 85 mm  
Esc. Antigas.  
Cabo oco de secção circular terminando de um lado, por uma cabeça achatada e perfurada e, do outro lado, por um pé retangular, recortado.

12.102 **CHAVE ROTATIVA**

Ferro  
Inv. 65.157  
Comp. 51 mm  
Esc. Luso-Franc. [65 G VIII 48 (2)]  
Fouilles VII, 175, n.º 173.  
Cabo de secção quadrada com uma extremidade espalmada a formar anel e a outra munida de um pé desenhando dois U imbricados. Estas chaves parecem não ser anteriores ao século III d.C.

12.103 **CHAVE PARA ALOQUETE**

Ferro  
Inv. A. 580  
Comp. 78 mm  
Esc. Antigas.  
Cabo de secção quadrangular com uma extremidade em forma de anel e a outra dobrada em ângulo reto, apresentando duas janelas contíguas.

12.104 **TRINCO PARA ALOQUETE DE COFRE**

Bronze  
Inv. 66.88  
Comp. 62 mm  
Esc. Luso-Franc. [66 G × 21 (2A)]  
Fouilles VII, 174, n.º 158.  
Haste dobrada em L com perfuração circular na extremidade mais curta; o braço mais longo, com decoração incisa, apresenta duas palhetas.

12.105 **CHAVE PARA TRANQUETA**

Bronze  
Inv. A. 565  
Comp. 33 mm  
Esc. Antigas.  
Haste de secção retangular com um dos extremos em anel e o outro com cinco dentes.

12.106 **CHAVE PARA TRANQUETA**

Ferro  
Inv. A. 579  
Comp. 75 mm  
Esc. Antigas.  
Muito semelhante à anterior mas com seis dentes.

12.107 **CHAVE PARA TRANQUETA**

Ferro  
Inv. 66.104  
Comp. 95 mm  
Esc. J. Alarcão. [66 U 9]  
Idêntica à anterior mas com cinco dentes.

12.108 **TRANQUETA**

Bronze  
Inv. 66.798  
Comp. 83 mm  
Esc. Luso-Franc. [66 G VIII 40 –  
Destruição da insula de Andercus]  
Placa retangular com seis orifícios quadrados dispostos em fiadas.  
Século V-VI d.C. ou posterior.

12.109 **TRANQUETA**

Bronze  
Inv. A. 3977  
Comp. 65 mm  
Esc. Antigas.  
Placa retangular com cinco aberturas triangulares imbricadas.

12.110 **TRANQUETA**  
Ferro  
Inv. A. 64.175  
Comp. atual 50 mm  
Esc. J. Alarcão. [64 I M 10]  
Placa retangular, conserva dois dentes da chave.

12.111 **TRANQUETA**  
Ferro  
Inv. A. 584  
Comp. 81 mm  
Esc. Antigas.  
Placa retangular com cinco orifícios circulares dispostos linearmente.

12.112 **TRANQUETA**  
Ferro  
Inv. A. 495  
Comp. 103 mm  
Esc. Antigas.  
Haste de secção prismática alargando para o centro onde reduz abruptamente o diâmetro formando uma vareta de secção circular que termina num cone. A peça está enfiada num anel de tipo "prisioneiro".

12.113 **DOBRADIÇA MÓVEL**  
Bronze  
Inv. A. 3978  
Comp. 41 mm. Larg. 25 mm  
Esc. Antigas.  
Duas placas retangulares perfuradas e munidas cada uma de dois anéis que se encaixam formando charneira.

12.114 **DOBRADIÇA MÓVEL**  
Bronze  
Inv. A. 73.9  
Comp. 40 mm. Larg. 18 mm  
Esc. Antigas.  
Placa retangular, perfurada, com dois anéis para charneira.

12.115 **DOBRADIÇA MÓVEL**  
Bronze  
Inv. A. 3980  
Comp. 76 mm. Larg. 42 mm  
Esc. Antigas.  
Placa idêntica à anterior, mas de maiores proporções que uma charneira de quatro anéis.

12.116 **DOBRADIÇA MÓVEL**  
Bronze  
Inv. A. 3981  
Comp. 125 mm  
Esc. Antigas.  
Duas placas estreitas, retangulares, decoradas com incisões oblíquas, conservando uma delas a extremidade exterior em forma de disco rebaixado e perfurado; a charneira tem três anéis.

12.117 **ANEL PARA PUXADOR**  
Bronze  
Inv. A. 3983  
Comp. 35 mm  
Esc. Antigas.  
Aro de secção semicircular interrompido e haste com rebite para fixação.

12.118 **ANEL PARA PUXADOR**  
Bronze  
Inv. A. 3984  
Comp. 37 mm  
Esc. Antigas.  
Aro facetado de secção semicircular e haste com rebite para fixação.

12.119 **ANEL PARA PUXADOR**  
Ferro  
Inv. 67.614  
Comp. 32 mm  
Esc. Luso-Franc. [67 H VI 24 (2) – Solo da esplanada das termas trajânicas] Fouilles VII, 183, n.º 229.  
Pequena haste roliça encimada por um anel oval, tendo na outra extremidade uma placa em forma de estrela de seis pontas. Século I-II.

12.120 **PARAFUSO COM CABEÇA EM FORMA DE ANEL**  
Bronze  
Inv. A. 3991  
Comp. 40 mm  
Esc. Antigas.

## FICHA TÉCNICA

### TÍTULO

Catálogo das Coleções do Museu Monográfico de Conimbriga

### EDITOR CIENTÍFICO (2020)

Virgílio Hipólito Correia

### CATÁLOGO

Adília Moutinho Alarcão, Salete da Ponte (1984)

Adília Moutinho Alarcão, Carlos Beloto, Virgílio Hipólito Correia (1994)

Virgílio Hipólito Correia, José Ruivo, Júlia Alcalde (2018-2020)

Programa MATRIZ (2000-2019): Miguel Pessoa, José Diogo Ribeiro (†)

### CONSERVAÇÃO E RESTAURO

Laboratório do Museu Monográfico de Conimbriga.

Conservadores-restauradores: Carlos Beloto (1967-1995); Manuel Matias (1979-2000);

Pedro Sales (1997-); Rita Matos (2000-2005)

### SELEÇÃO DE IMAGENS

Virgílio Hipólito Correia, Humberto Rendeiro

### IMAGENS

Carlos Monteiro (©ADF/DGPC): 24.27.

Delfim Ferreira (©ADF/DGPC): p. 26; p. 28; p. 76; p. 136; 18.33-38, 40-41; 21.4; 22.50.

José Pessoa (©ADF/DGPC): Capa; 3.20-21, 25; p. 52; p. 56; p. 62; 21.1; p. 188; 23.4;

p. 202; 25.3, 6, 8-10.

José Ruivo (©MMC/DGPC): 16.25

Humberto Rendeiro (©MMC/DGPC): 1.94, 100-101, 103, 106-107; 3.8-13, 19, 22, 26-27;

p. 34; 4.1-4, 42; p. 42; 5.1-3, 5-11; p. 46; 6.16, 30-33, 36-38; 8.11, 17-20, 22-23; 9.1-2,

59-60; 10.1-2, 5, 13-14, 21-23; 11.1. 43-45, 51-52, 59, 61-62; p. 86; 12.2, 4, 9-14, 50-51,

56, 76-78, 80-83, 85-87; p. 100; 13.5-7, 12, 17, 21-36, 38, 40-52, 62, 64-65, 67, 90-91,

93, 101-104, 107, 111; p. 114; 14.5, 19-20, 23, 26, 28, 30; p. 120; 15.2, 4, 6-8, 19; p. 124;

16.1-8, 19-24, 26-37; p. 130; 17.14, 18-19, 21, 23-27, 38-43; 18.39, 42, 48, 102; p. 152;

19.32; p. 158; 20.25-26, 34, 45-54, 72-80, 83-87, 93; 21.5, 8-9; p. 178; 22.1-5, 9-18,

20, 22-33, 35-42, 44-45, 48; 23.3, 9, 11-16; p. 192; 24.1, 3, 6-7, 9, 11, 16-17, 29, 33-35,

38-50, 53; 25.1, 5, 7.

Lúisa Oliveira (©ADF/DGPC): 1.1-8, 11, 17-28, 32-41, 44-47, 51-54, 59-68, 82-86, 96-98,

99, 100-101; 2.3; 12.49; 18.24, 28, 32, 47, 58.

Os desenhos que ilustram as restantes peças pertencem ao Arquivo do Museu Monográfico de Conimbriga – Museu Nacional e foram publicados nos locais indicados na bibliografia da peça.

### DESIGN

TVM designers

### IMPRESSÃO

Norprint – a casa do livro

1.ª edição: Coimbra, Museu Monográfico de Conimbriga, 1984

(Dep. Legal n.º 4919/84)

2.ª edição, revista: Lisboa, Instituto Português de Museus, 1994

(ISBN 972-8137-03-6, Dep. Legal n.º 76863/94)

Versão inglesa: Lisboa, Instituto Português de Museus, 2000

(ISBN 972-8137-03-6, Dep. Legal n.º 150586/00)

3.ª edição, revista e aumentada: Lisboa, DGPC/Bluebook, 2021

TIRAGEM 750 exemplares

ISBN 978-972-776-589-8

DEPÓSITO LEGAL 486748/21



# Nº QR Codes Museu Nacional de Conimbriga

## Sala 4 | Room 4 | Chambre 4 | Cultos e Superstições (Religião e cultos)

25 - Cristianismo

24.1 - Cultos (Divindades romanas e indígenas)

## Sala 3 | Room 3 | Chambre 3 | Artes Decorativas (escultura, pintura, mosaicos)

22.3 - Artes decorativas | Pintura mural

22.2 - Artes decorativas | Escultura

22.1 - Artes decorativas | Estuques

## Sala 2 | Room 2 | Chambre 2 | Arquitetura Pública | Fórum

21 - Fórum

## Sala 1 | Room 1 | Chambre 1 | Vida Quotidiana

19 - Pesos e Medidas

20 - Equipamento militar

18 - Objetos de adorno

17 - Saúde e Higiene do corpo

14|15|16 - Iluminação | Escrita | Passatempos

13 - Louças

12 - Utensílios de metal e ferragens

24.2 - Monumentos funerários

24.3 - Crenças e superstições

23 - Artes decorativas | Escultura Decorativa tardo-romana

CONIMBRIGA

1 - Circulação Monetária

2 - Tesouros

3|4 - Serralharia | Vidraria

5|6 - Produção oleira | Olaria

7|8 - Carpintaria | Cantaria

9|10 - Fiação e Tecelagem | Agricultura e pesca

11 - Construção civil

O Museu Nacional de Conimbriga e a Editora Bluebook, colocam à sua disposição esta parte do Catálogo das Coleções para sua comodidade na visita a Conimbriga. A sua reprodução por qualquer meio não está autorizada e constitui violação da Lei. Pode adquirir o Catálogo das Coleções na Loja do Museu.