

C·O·N·I·M·B·R·I·G·A

Catálogo das Coleções



17. Saúde e higiene do corpo

Mens sana in corpore sano é uma máxima de Juvenal que resume toda a sabedoria da educação dos Romanos e explica os cuidados que consagram ao corpo. Através do banho e das massagens, dos exercícios físicos e dos remédios caseiros, procuravam manter o vigor e a saúde, só recorrendo aos médicos quando algum mal persistia.

Seleção de objetos expostos (cats. 17.3, 17.33, 17.42, 17.44).



17.1 **COLHER**
Bronze
Inv. A 146
Comp. 64 mm
Esc. Antigas. França 1971, 19, n.º 15.
Cabo de secção circular e concha
espatulada.

17.2 **COLHER**
Bronze
Inv. A 3333
Comp. aprox. 120 mm
Esc. Antigas.
Concha espatulada recortada
junto ao cabo.

17.3 **LÍGULA**
Bronze
Inv. A 142
Comp. 132 mm
Esc. Antigas. França 1971, 20, n.º 8.
Haste com decoração incisa,
tendo na extremidade uma pequena
colher oval, em plano oblíquo.

17.4 **LÍGULA**
Cobre
Inv. A 3535
Comp. 78 mm
Esc. Antigas. França 1971, 19, n.º 12.
Haste de secção circular com um
anel numa extremidade e na outra
uma pequena colher oval, côncava.

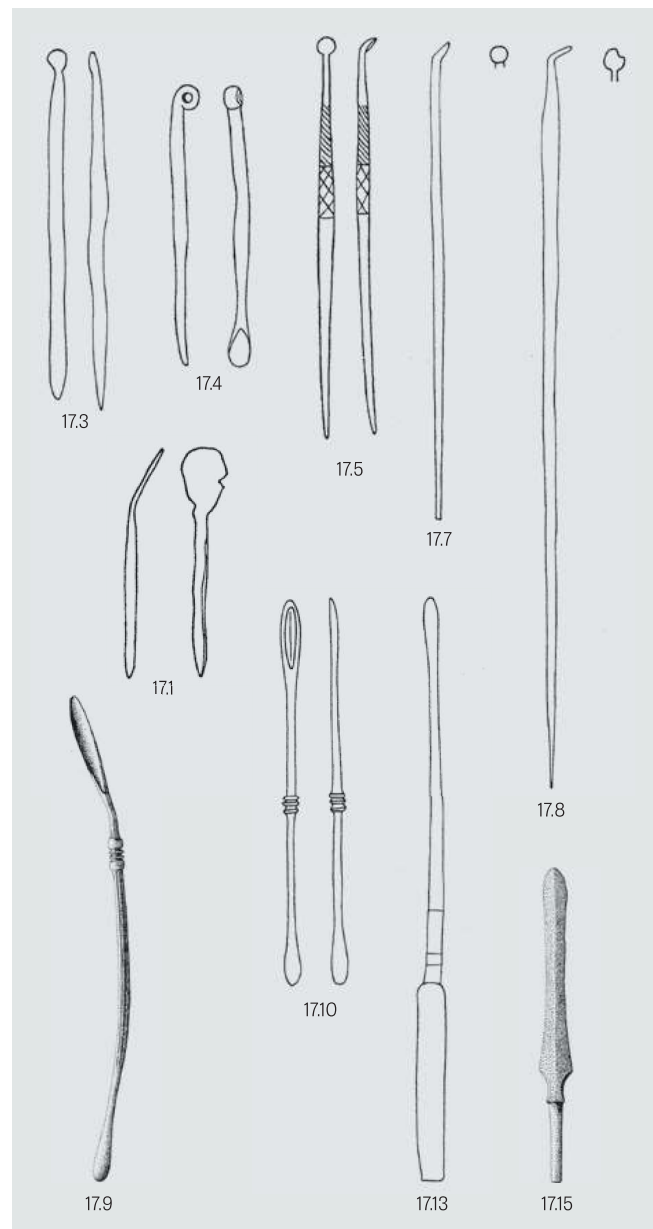
17.5 **LÍGULA**
Bronze
Inv. A 506
Comp. 109 mm
Esc. Antigas. França 1971, 19, n.º 14.
Haste com decoração incisa,
tendo na extremidade uma pequena
colher oval, em plano oblíquo.

17.6 **LÍGULA**
Bronze
Inv. 68.643
Comp. 105 mm
Esc. Luso-Franc. [68 R1 C (4) –
Destruição das latrinas do fórum]
Fouilles VII, 149, n.º 259.
Haste com decoração incisa,
tendo na extremidade uma pequena
colher oval, em plano oblíquo.

17.7 **LÍGULA**
Osso
Inv. A 4016
Comp. 98 mm
Esc. Antigas. França 1971, 19, n.º 5.
Haste de secção circular terminada
numa pequena colher circular e plana.

17.8 **LÍGULA**
Bronze
Inv. A 140
Comp. 206 mm
Esc. Antigas. França 1971, 20, n.º 7.
Haste com decoração incisa, tendo
na extremidade uma pequena colher
oval, em plano oblíquo.

17.9 **COLHER SONDA**
Bronze
Inv. 69.349
Comp. 135 mm
Esc. Luso-Franc. [69 AA 27]
Fouilles VII, 149, n.º 269.
Cabo terminado, num lado, por
uma colher longa, em forma de
folha de salgueiro, no outro, por um
engrossamento em forma de gota.



17.10 **COLHER SONDA**
Bronze
Inv. A 4143
Comp. 107 mm
Esc. Antigas. França 1971, 21, n.º 17.
Colher longa e engrossamento em
forma de gota no lado oposto.

17.11 **COLHER SONDA**

Bronze
Inv. A 506
Comp. 109 mm
Esc. Antigas.

17.12 **COLHER SONDA**

Fragmento
Bronze
Inv. A 144
Comp. 81 mm
Esc. Antigas.
Conserva apenas a colher em forma de folha de salgueiro.

17.13 **ESPÁTULA-SONDA**

Bronze
Inv. A 4018
Comp. 162 mm
Esc. Antigas. França 1971, 22, n.º 20.
Haste de secção circular com uma das extremidades terminada numa espátula longa e retangular e a outra por um engrossamento em forma de gota.

17.14 **ESPÁTULA-SONDA**

Bronze
Inv. 74.5
Comp. 138 mm
Esc. Luso-Franc.
Espátula retangular, fragmentada.

17.15 **ESPÁTULA-SONDA**

Bronze
Fragmento
Inv. 69.353
Comp. 82 mm
Esc. Luso-Franc. [70 H VIII 28 (4)]
Fouilles VII, 148, n.º 274.
Cabo de secção circular com espátula lanceolada.

17.16 **COLHER-MEDIDA**

Bronze
Inv. 64.174
Comp. 144 mm
Esc. J. Alarcão [64.I.M.10]
Haste de secção retangular, marcada com traços e cortes em bisel; ambas as extremidades terminam em espátula, tendo uma delas, junto à haste, um espigão e no sentido oposto, três cortes biselados.

17.17 **SONDA**

Bronze
Inv. A 3566
Comp. 125 mm
Esc. Antigas.
Haste de secção circular com uma extremidade terminada numa pequena colher circular, em plano oblíquo, e a outra num engrossamento em forma de gota.

17.18 **SONDA**

Fragmento
Bronze e *niello*
Inv. 63.9
Comp. 95 mm
Esc. J. Alarcão.
Haste cilíndrica decorada com *niello* e um fio de prata enrolado em espiral.

17.19 **SONDA**

Bronze
Inv. A 4019
Comp. 115 mm
Esc. Antigas.
Haste de secção quadrangular com um dos extremos terminados numa ponta lanceolada.



17.14 · 17.23 · 17.19

17.20 **SONDA**

Bronze
Inv. A 4020
Comp. 130 mm
Esc. Antigas.
Haste de secção circular, dividida a meio por sete molduras. Um dos extremos é pontiagudo; o outro é cilíndrico e perfurado.

17.21 **DISSECADOR**

Bronze
Inv. A 4021
Comp. 75 mm
Esc. Antigas.
Haste de secção circular com os extremos terminados num gancho e uma colher circular e côncava.

17.22 **DISSECADOR**

Inv. A 4022
Comp. 60 mm
Esc. Antigas.
Cabo delgado, de secção circular, com um dos extremos terminados em gancho.

17.23 **ESCALPELO**

Bronze
Inv. A 4023
Comp. 115 mm
Esc. Antigas.
Lâmina trapezoidal e cabo em alvado.

17.24 **ESCALPELO**

Bronze
Inv. A 137
Dim. 141 × 88 mm
Esc. Antigas.
Lâmina bastante larga, triangular;
cabo estreito, terminado num
pequeno disco achatado.

17.25 **ESCALPELO**

Bronze
Inv. A 421
Dim. 111 × 25 mm
Esc. Antigas.
Lâmina retangular, sendo o lado
oposto ao gume recortado em meia
lua, junto da ponta revirada. Cabo
em forma de balaústre com orifício
de suspensão.

17.26 **ESCALPELO**

Bronze e ferro
Inv. 66.87
Comp. 130 mm
Esc. Luso-Franc. [66 G XI 7 (3) –
Destrução do fórum] Fouilles VII,
149, n.º 275.
Cabo de secção quadrangular,
terminando numa das extremidades
em folha de salgueiro; na outra,
conserva-se ainda parte da lâmina
de ferro.

17.27 **CABO DE ESCALPELO**

Bronze
Inv. A 639
Dim. 78 × 10 mm
Esc. Antigas.
Cabo de bronze, decorado por uma
nervura; remate em voluta. Conserva
vestígios do arranque da lâmina
em ferro; perdeu a parte central,
provavelmente em osso ou marfim.

17.28 **PINÇA**

Bronze
Inv. A 4024
Comp. 72 mm
Esc. Antigas. França, 1971, 16, n.º 14.
Folha dobrada em dois traços
iguais, formando um anel ao nível da
articulação. As extremidades
são ligeiramente encurvadas para
o interior.



17.16



17.18



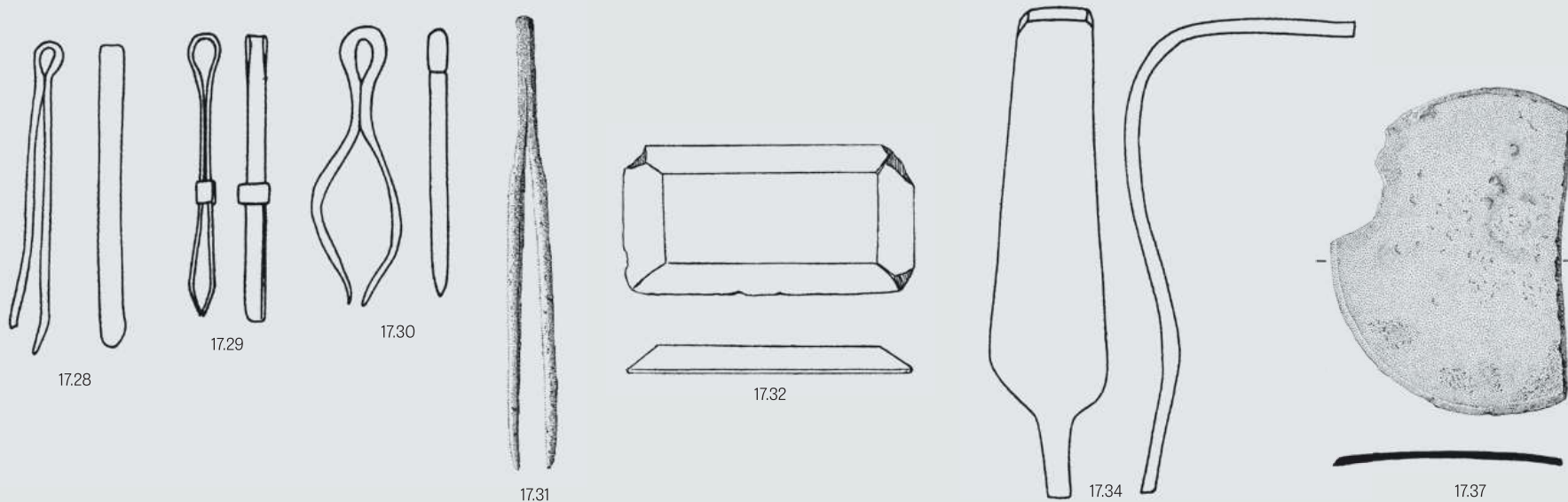
17.21



17.25



17.27



17.29 **PINÇA**

Bronze
Inv. A 139
Comp. 66 mm
Esc. Antigas. França 1971, 17, n.º 16.
Tem os braços apertados por um anel.

17.32 **COTÍCULA**

Xisto
Inv. A 143
Dim. 80 × 38 mm
Esc. Antigas. França 1971, 23, n.º 28.
Placa de forma retangular com os lados talhados em bisel.

17.35 **ESTRÍGILE**

Inv. A 4027
Comp. 163 mm
Esc. Antigas.
A lâmina, dobrada em L, forma uma ponta aguçada para segurar o cabo.

17.30 **PINÇA**

Cobre
Inv. A 4025
Comp. 65 mm
Esc. Antigas. França 1971, 19, n.º 15.
Os braços, apertados superiormente por um anel, descrevem um longo arco oval.

17.33 **COTÍCULA**

Brecha
Inv. A 4026
Dim. 116 × 67 mm
Esc. Antigas.
Placa de forma retangular com os lados talhados em bisel.

17.36 **NAVALHA PARA BARBEAR**

Bronze
Inv. A 138
Comp. 138 mm
Esc. Antigas.
Lâmina em forma de meia lua e cabo de secção circular.

17.31 **PINÇA**

Bronze
Inv. 71.136
Comp. 125 mm
Luso-Franc. [71 TH 15 (1)] Fouilles VII, 148, n.º 242.
Os braços são iguais, a articulação espalmada e parcialmente soldada e os extremos, pontiagudos.

17.34 **ESTRÍGILE**

Bronze
Inv. A 147
Comp. total 155 mm
Esc. Antigas. França 1971, 10, n.º 5.
Lâmina dobrada em L, tendo numa extremidade um espigão para encabamento.

17.37 **ESPELHO**

Bronze
Inv. 70.272
Diâm. 90 mm. Esp. 1 mm
Esc. Luso-Franc. [70 H VIII 28 (4)] Fouilles VII, 148, n.º 245.
Disco polido nas duas faces, sendo a da reflexão ligeiramente côncava.

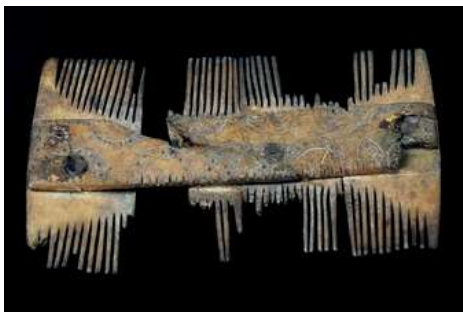
17.38 **PENTE**

Osso, cobre e ferro

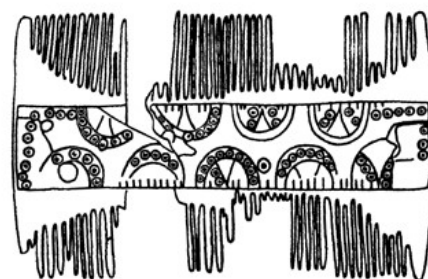
Inv. A 150

Dim. 88 × 56 mm

Esc. Antigas. França 1971, 15, n.º 13. Placa retangular com os dois lados maiores munidos de dentes finos e reforçada ao centro por um travessão de cada lado, fixo por meio de cravos de cobre e ferro. Conserva-se apenas um dos travessões decorado com lúnulas e pontos incisos muito irregulares.



17.38



17.38 · Levantamento gráfico da decoração.

17.39 **FRASCO**

Grés

Inv. 67.844

Diâm. 30 mm. Alt. 69 mm

Esc. Luso-Franc. [67 TEM 1 (2) – Construção do fórum flaviano] Fouilles V, 76, n.º 372.

Copa em forma de tulipa. Pé cilíndrico alargando-se na base. Século I d.C.

17.40 **ANFORETA**

Cerâmica siltosa

Inv. 66.799

Alt. 175 mm

Esc. J. Alarcão [66.V(8)]

Bojo ovóide, colo estreito e longo, e duas asas. Pé em forma de anel. Vaso para cosméticos.

17.41 **UNGUENTÁRIO**

Cerâmica siltosa

Inv. 68.692

Esc. Luso-Franc. [65.G VIII.36(7) – hor. 21] Fouilles V, 86, n.º 524.

Reservatório em forma de gota e bordo horizontal. Base plana. Vaso para cosméticos. Final do século I d.C.

17.42 **UNGUENTÁRIO**

Vidro

Inv. A 369

Alt. 87 mm

Esc. Antigas. Alarcão e Alarcão 1965, 100, n.º 161.

Base côncava, reservatório achatado, colo alto em forma de tubo e lábio voltado para o exterior. Tipo Isings 82-B2. século III d.C. – século IV.

17.43 **UNGUENTÁRIO**

Vidro

Inv. A 4028

Alt. 53 mm

Esc. Antigas.

Base côncava, reservatório em forma de bolbo e lábio voltado para o exterior. Variante da forma Isings 28A), com o colo muito curto. Século I a.C. (?)

17.44 **CÂNULA**

Vidro

Fragmento

Inv. A 4029

Alt. atual 45 mm

Esc. Antigas.

Haste retilínea, espiralada.

Extremidade reconstituída.



17.39 · 17.40 · 17.41



17.42 · 17.43

FICHA TÉCNICA

TÍTULO

Catálogo das Coleções do Museu Monográfico de Conimbriga

EDITOR CIENTÍFICO (2020)

Virgílio Hipólito Correia

CATÁLOGO

Adília Moutinho Alarcão, Salete da Ponte (1984)

Adília Moutinho Alarcão, Carlos Beloto, Virgílio Hipólito Correia (1994)

Virgílio Hipólito Correia, José Ruivo, Júlia Alcalde (2018-2020)

Programa MATRIZ (2000-2019): Miguel Pessoa, José Diogo Ribeiro (†)

CONSERVAÇÃO E RESTAURO

Laboratório do Museu Monográfico de Conimbriga.

Conservadores-restauradores: Carlos Beloto (1967-1995); Manuel Matias (1979-2000);

Pedro Sales (1997-); Rita Matos (2000-2005)

SELEÇÃO DE IMAGENS

Virgílio Hipólito Correia, Humberto Rendeiro

IMAGENS

Carlos Monteiro (©ADF/DGPC): 24.27.

Delfim Ferreira (©ADF/DGPC): p. 26; p. 28; p. 76; p. 136; 18.33-38, 40-41; 21.4; 22.50.

José Pessoa (©ADF/DGPC): Capa; 3.20-21, 25; p. 52; p. 56; p. 62; 21.1; p. 188; 23.4;

p. 202; 25.3, 6, 8-10.

José Ruivo (©MMC/DGPC): 16.25

Humberto Rendeiro (©MMC/DGPC): 1.94, 100-101, 103, 106-107; 3.8-13, 19, 22, 26-27;

p. 34; 4.1-4, 42; p. 42; 5.1-3, 5-11; p. 46; 6.16, 30-33, 36-38; 8.11, 17-20, 22-23; 9.1-2,

59-60; 10.1-2, 5, 13-14, 21-23; 11.1. 43-45, 51-52, 59, 61-62; p. 86; 12.2, 4, 9-14, 50-51,

56, 76-78, 80-83, 85-87; p. 100; 13.5-7, 12, 17, 21-36, 38, 40-52, 62, 64-65, 67, 90-91,

93, 101-104, 107, 111; p. 114; 14.5, 19-20, 23, 26, 28, 30; p. 120; 15.2, 4, 6-8, 19; p. 124;

16.1-8, 19-24, 26-37; p. 130; 17.14, 18-19, 21, 23-27, 38-43; 18.39, 42, 48, 102; p. 152;

19.32; p. 158; 20.25-26, 34, 45-54, 72-80, 83-87, 93; 21.5, 8-9; p. 178; 22.1-5, 9-18,

20, 22-33, 35-42, 44-45, 48; 23.3, 9, 11-16; p. 192; 24.1, 3, 6-7, 9, 11, 16-17, 29, 33-35,

38-50, 53; 25.1, 5, 7.

Lúisa Oliveira (©ADF/DGPC): 1.1-8, 11, 17-28, 32-41, 44-47, 51-54, 59-68, 82-86, 96-98,

99, 100-101; 2.3; 12.49; 18.24, 28, 32, 47, 58.

Os desenhos que ilustram as restantes peças pertencem ao Arquivo do Museu Monográfico de Conimbriga – Museu Nacional e foram publicados nos locais indicados na bibliografia da peça.

DESIGN

TVM designers

IMPRESSÃO

Norprint – a casa do livro

1.ª edição: Coimbra, Museu Monográfico de Conimbriga, 1984

(Dep. Legal n.º 4919/84)

2.ª edição, revista: Lisboa, Instituto Português de Museus, 1994

(ISBN 972-8137-03-6, Dep. Legal n.º 76863/94)

Versão inglesa: Lisboa, Instituto Português de Museus, 2000

(ISBN 972-8137-03-6, Dep. Legal n.º 150586/00)

3.ª edição, revista e aumentada: Lisboa, DGPC/Bluebook, 2021

TIRAGEM 750 exemplares

ISBN 978-972-776-589-8

DEPÓSITO LEGAL 486748/21



Nº QR Codes

Museu Nacional de Conimbriga

**Sala 4 | Room 4 | Chambre 4 |
Cultos e Superstições (Religião e cultos)**

25 - Cristianismo

24.1 - Cultos (Divindades romanas e indígenas)

**Sala 3 | Room 3 | Chambre 3 |
Artes Decorativas (escultura , pintura, mosaicos)**

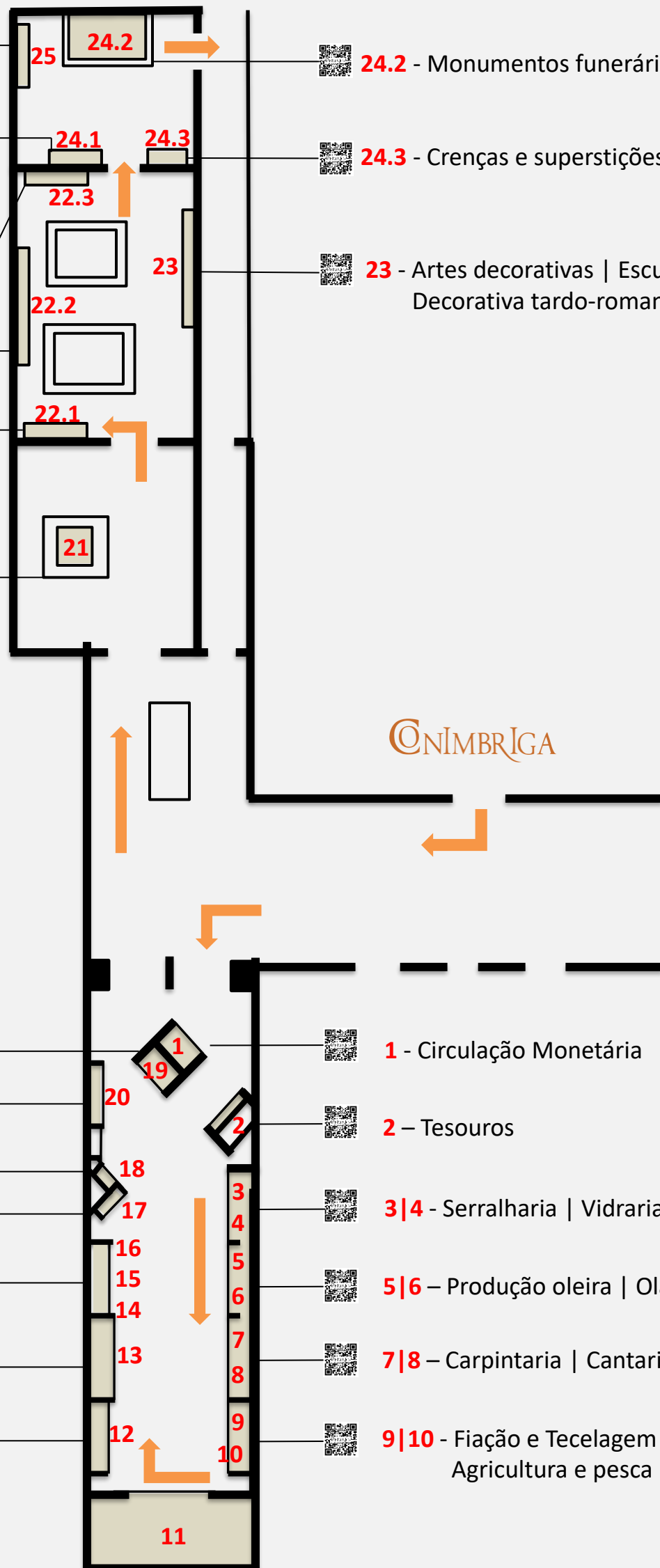
22.3 - Artes decorativas | Pintura mural

22.2 - Artes decorativas | Escultura

22.1 - Artes decorativas | Estuques

**Sala 2 | Room 2 | Chambre 2 |
Arquitetura Pública | Fórum**

21 - Fórum



24.2 - Monumentos funerários

24.3 - Crenças e superstições

23 - Artes decorativas | Escultura Decorativa tardo-romana

CONIMBRIGA

**Sala 1 | Room 1 | Chambre 1 |
Vida Quotidiana**

19 - Pesos e Medidas

20 - Equipamento militar

18 - Objetos de adorno

17 - Saúde e Higiene do corpo

14|15|16 - Iluminação | Escrita | Passatempos

13 - Louças

12 - Utensílios de metal e ferragens

1 - Circulação Monetária

2 - Tesouros

3|4 - Serralharia | Vidraria

5|6 - Produção oleira | Olaria

7|8 - Carpintaria | Cantaria

9|10 - Fiação e Tecelagem | Agricultura e pesca

11 - Construção civil

O Museu Nacional de Conimbriga e a Editora Bluebook, colocam à sua disposição esta parte do Catálogo das Coleções para sua comodidade na visita a Conimbriga. A sua reprodução por qualquer meio não está autorizada e constitui violação da Lei. Pode adquirir o Catálogo das Coleções na Loja do Museu.