

C·O·N·I·M·B·R·I·G·A

Catálogo das Coleções





19. Pesos e medidas

Em Conimbriga, descobriram-se vários elementos de balança ilustrando os dois tipos fundamentais utilizados pelos romanos: a *libra* ou *talentum*, de origem grega, constituída por um travessão horizontal dividido a meio por um fiel e segurando dois pratos nas extremidades; e a *statera* ou *trutina*, genuinamente romana, formada por uma barra horizontal graduada na qual corria um contrapeso

ou cursos, prendendo na extremidade não graduada os artigos que se queria avaliar.

Em 324, a reforma monetária de Constantino ocasionou o aperfeiçoamento da balança greco-romana e criou novos pesos-padrão a que chamavam *exagia*, sempre acompanhados de inscrições ou símbolos que utilizam muitas vezes o alfabeto grego.

Imitação de relógio de sol (?) (cat. 19.32).

19.1 **BRAÇO DE BALANÇA DE TIPO GRECO-ROMANO**
Bronze
Inv. A 365
Comp. 235 mm
Esc. Antigas. Ponte 1979, 129, n.º 1.
Travessão horizontal de secção circular formando dois braços iguais separados por um fiel em forma de lingueta com dois orifícios circulares. Um dos braços está marcado com onze pontos cavados.

19.2 **BRAÇO DE BALANÇA TIPO GRECO-ROMANO**
Bronze
Inv. 66.102
Comp. 265 mm
Esc. Luso-Franc. [66 H VI 29 (3)]
Fouilles VII, 177, n.º 186.
Travessão horizontal de secção circular formando dois braços iguais separados por um fiel em forma de patilha semicircular com um orifício.

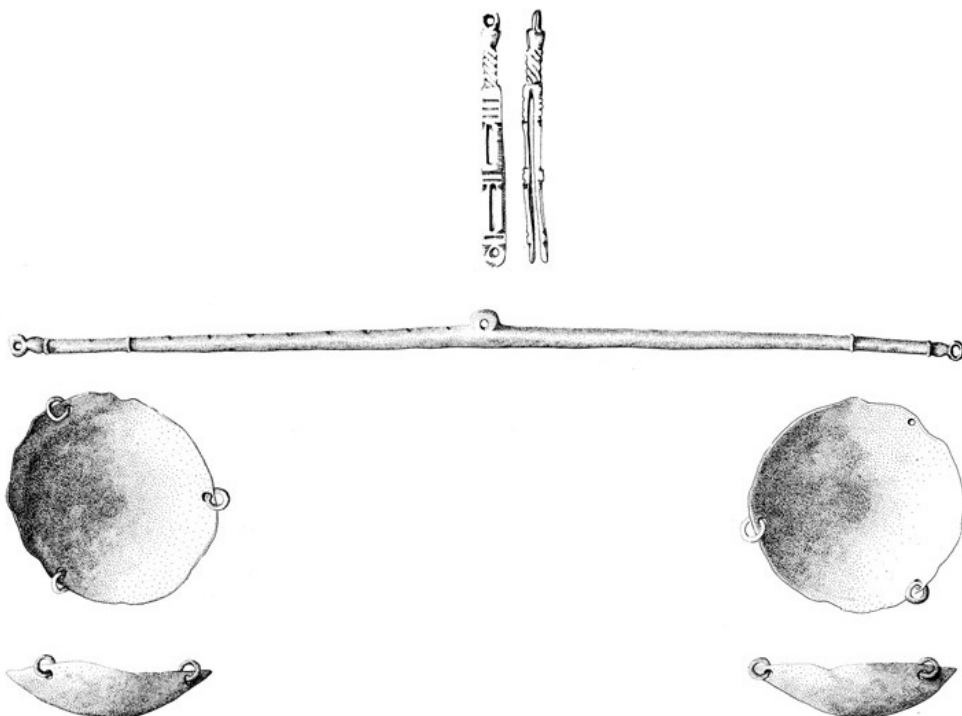
19.3 **BRAÇO DE BALANÇA TIPO GRECO-ROMANO**
Bronze
Inv. A 364
Comp. 135 mm
Esc. Antigas. Ponte 1979, 130, n.º 7.
Semelhante aos precedentes com o fiel em forma de patilha semicircular, de contorno recortado e com um orifício.

19.4 **PRATOS DE BALANÇA**
Cobre
Inv. 67.498
Diâm. 60 mm
Esc. Luso-Franc. [67 A B 3 (2)]
Fouilles VII, 177, n.º 187.
Dois pratos em forma de concha com três pequenos anéis de suspensão que encaixam em minúsculos orifícios.

19.5 **PRATO DE BALANÇA**
Bronze
Inv. A 4059
Diâm. 32 mm
Esc. Antigas.
Prato em forma de concha com quatro pequenos orifícios. Elemento de balança.

19.6 **CABO DE BALANÇA COM FIEL**
Bronze
Inv. A 751
Alt. 63 mm
Esc. Antigas.
Peça que se bifurca em duas hastes paralelas e decoração retangular; a parte terminal do cabo, em forma de balaústre, termina numa argola de suspensão; na outra extremidade e entre as duas hastes paralelas, está fixo um fiel em forma de lingueta.

19.7 **CABO DE BALANÇA**
Bronze
Inv. A 753
Comp. 70 mm
Esc. Antigas. Ponte 1979, 131, n.º 16.
Idêntico ao anterior com duas hastes rasgadas, longitudinalmente, por duas janelas estreitas e retangulares. Não se conserva o fiel.



19.6 · 19.2 · 19.4 · Elementos constituintes de uma balança de tipo greco-romano (faltam os elementos de suspensão dos pratos).

19.8 **BRAÇO DE BALANÇA DE TIPO ROMANO**

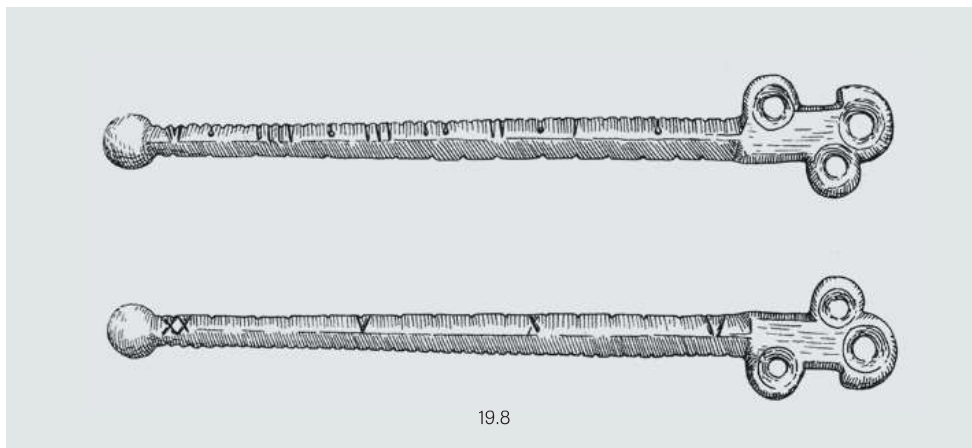
Bronze

Inv. A 566

Comp. 160 mm

Esc. Antigas. Ponte 1979, 130, n.º 9.

Travessão horizontal, de braços desiguais; o mais longo, de secção losangonal, é munido de duas escalas: uma graduada de I a V e a outra de V a XX. Estas graduações estão associadas a traços e pontos, igualmente incisos. O braço mais curto, de secção retangular, possui um fulcro e duas argolas para suspensão da carga.



19.9 **PESO-PADRÃO**

Bronze

Inv. A 366

Diâm. 38 mm. Alt. 33 mm.

Peso 305 g (valor aprox. da libra).

Esc. Antigas. Ponte 1979, 132, n.º 28.

De forma esférica, truncada na base; no topo tem marca incisa.

19.10 **PESO**

Bronze

Inv. A 3647

Diâm. 22 mm. Peso 29,0609 g

(valor aprox. da *uncia* – onça).

Esc. Antigas. Ponte 1979, 131, n.º 20.

Quase esférico, tem inserto na parte superior um pequeno anel.

19.11 **PESO**

Bronze

Inv. 6715

Alt. 35 mm. Peso 56,90 g (valor aprox. do *sextans* – duas onças).

Esc. Luso-Franc. [67 BC 6 (2)]

Fouilles VII, 177, n.º 180.

Em forma de glande, termina superiormente num anel espesso.

19.12 **PESO**

Bronze

Inv. 66.382

Diâm. 14 mm. Alt. 11 mm. Peso 13,546 g (valor aprox. da *semuncia* – meia onça).

Esc. Luso-Franc. [66 G VI 14 (4)]

Fouilles VII, 177, n.º 177.

De forma barrilóide apresenta na face superior a marca incisa IB.

19.15 **PESO**

Ferro

Inv. A 4064

Alt. 15 mm. Larg. 28 mm. Peso 80 g

(valor aprox. do *quadrans* – três onças).

Esc. Antigas. Ponte 1979, 131, n.º 25.

Pequeno tambor cilíndrico com anel e argola de suspensão.

19.13 **PESO**

Bronze

Inv. 64.94

Diâm. 18 mm. Alt. 15 mm. Peso 27,99 g (valor aprox. da *uncia* – onça).

Esc. Luso-Franc. [64 G VI 3 (6)]

Fouilles VII, 177, n.º 178.

De forma bitroncocónica, é perfurado de face a face.

19.16 **PESO**

Chumbo e ferro

Inv. A 4065

Diâm. 68 mm. Peso 1,130 kg (valor aprox. do *tressis* – três libras).

Esc. Antigas. Ponte 1979, 132, n.º 30.

Tem a forma de um disco, bastante largo e espesso e com uma argola de suspensão inserta na face superior.

19.14 **PESO**

Bronze

Inv. 64.93

Diâm. 28 mm. Alt. 15 mm. Peso 80,96 g (valor aprox. do *quadrans* – três onças).

Esc. Luso-Franc. [64 G IX 4 (4) –

Construção da insula o oeste do fórum] Fouilles VII, 177, n.º 181.

De forma bitroncocónica, é perfurado de face a face. Século I d.C.

19.17 **PESO**

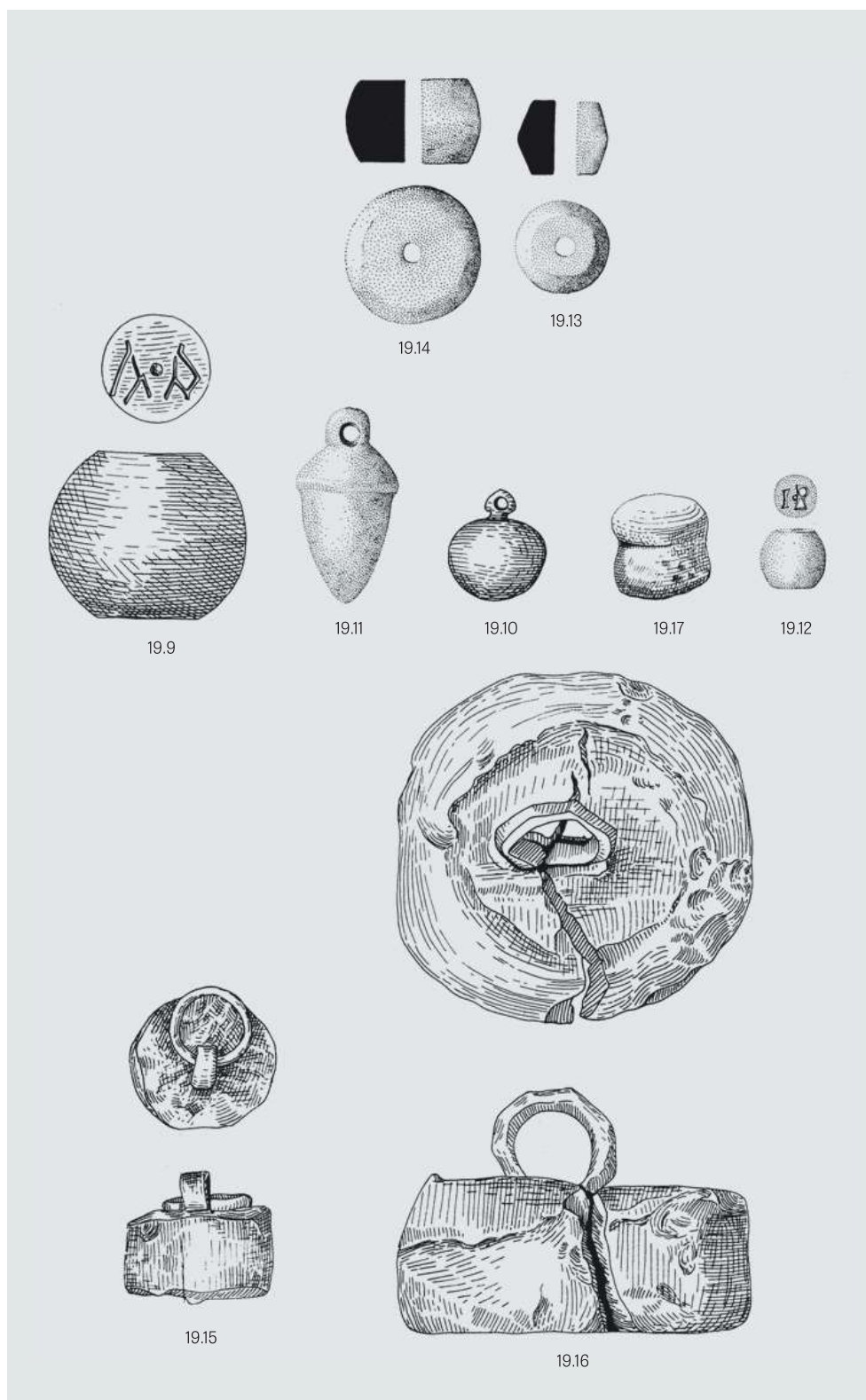
Chumbo

Inv. A 4066

Diâm. 20 mm. Alt. 15 mm.

Peso 39,2589 g (valor aprox. da *seuncuncia* – onça e meia).

Esc. Antigas. Ponte 1979, n.º 131, n.º 21.



19.18 **PESO**

Chumbo

Inv. A 4067

Alt. 22 mm. Peso 77,0109 g (valor aprox. do *quadrans* – três onças).

Esc. Antigas. Ponte 1979, 131, n.º 24.

De forma troncocónica muito irregular e perfurado na vertical.

19.19 **PESO**

Chumbo

Inv. A 328

Alt. 23 mm. Peso 12,0509 g (valor aprox. da *semuncia* – onça e meia).

Esc. Antigas. Ponte 1979, 131, n.º 18.

De forma campanulada, apresenta um pequeno orifício na parte superior.

19.20 **PESO**

Chumbo

Inv. A 4068

Alt. 30 mm. Peso 11,1309 g (valor aprox. da *semuncia* – onça e meia).

Esc. Antigas. Ponte 1979, 131, n.º 19.

De forma campanulada, apresenta um pequeno orifício na parte superior.

19.21 **PESO**

Chumbo

Inv. A 4049

Alt. 30 mm. Peso 58,9408 g (valor aprox. do *sextans* – duas onças).

Esc. Antigas. Ponte 1979, 131, n.º 22.

De forma única cónica, é atravessado verticalmente por uma larga perfuração. A orla da base é marcada por incisões irregulares.

19.22 **PESO**

Chumbo
Inv. A 4070

Alt. 47 mm. Peso 260 g (valor aprox. do *dextans* – dez onças).

Esc. Antigas. Ponte 1979, 132, n.º 27.

19.23 **PESO**

Chumbo
Inv. A 4071

Alt. 70 mm. Peso 285 g (valor aprox. do *deunx* – onze onças).

Esc. Antigas.

19.24 **PESO**

Calcário
Inv. A 488

Diâm. 70 mm. Alt. 48 mm. Peso 305 g (valor aprox. da libra).

Esc. Antigas.

Em forma de tambor cilíndrico, com o símbolo I gravado e circunscrito num quadrado, na face superior.

19.25 **EXAGIA**

Bronze

Inv. A 4060-A 4063.

Esc. Antigas. Ponte 1979, 132, n.º 31-34.

Conjunto de pesos permitindo pesar no sistema uncial (Palol 1949, 130-133) entre uma e seis onças. Não foi recuperado o peso da *uncia* (c. 27 g).

É datável de época pós-constantiniana.

19.25.1

Larg. 27 mm. Esp. 9 mm. Peso 53 g (valor aprox. do *sextans* – duas onças). Marcado Γ.B (gamma.beta).

19.25.2

Larg. 31 mm. Esp. 10 mm. Peso 77 g (valor aprox. do *triens* – três onças). Marcado Γ.Γ (gamma.gamma).

19.25.3

Larg. 35 mm. Esp. 10 mm. Peso 104 g (valor aprox. do *quadrans* – quatro onças). Marcado Γ.Δ (gamma.delta).

19.25.4

Larg. 40 mm. Esp. 11 mm. Peso 156 g (valor aprox. do *semis* – seis onças). Marcado Γ.S (gamma.S latino).

A letra S do alfabeto latino substituiu um *digamma* grego.

19.26 **CONTRA-PESO**

Cobre

Inv. A 329

Alt. 23 mm. Peso 11,8008 g (valor aprox. da *semuncia* – onça e meia).

Esc. Antigas. Ponte 1979, 131, n.º 17.

Tem a forma de um balaústre, perfurado lateralmente na zona superior; a base forma um botão largo e achatado.

19.27 **TARA**

Chumbo

Inv. A 4072

Diâm. 34 mm. Peso 48,7162 g

Esc. Antigas.

De forma cilíndrica, tem uma das faces ligeiramente côncava.

19.28 **TARA**

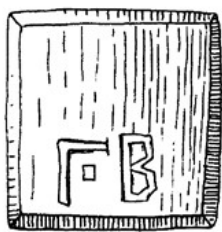
Chumbo

Inv. A 4073

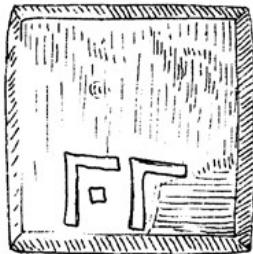
Alt. 20 mm. Peso 58,100 g

Esc. Antigas.

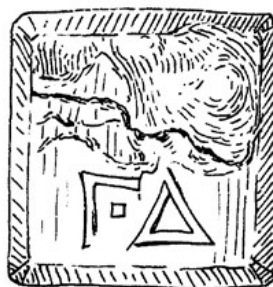
É de forma cilíndrica.



19.25.1



19.25.2



19.25.3



19.25.4

19.29 **TARA**

Chumbo

Inv. A 4074

Diâm. 56 mm. Esp. 10 mm. Peso 220 g

Esc. Antigas.

De forma iscoide, tem a meio da face superior um botão de preensão.

19.30 **COMPASSO**

Bronze e Ferro

Inv. 69.317

Comp. 167 mm

Esc. Luso-Franc. [69 TH II 1 –

Construção das termas trajânicas]

Fouilles VII, 17, n.º 1.

Resta apenas uma haste ligeiramente curva, de secção retangular, terminando em ponta. A extremidade oposta forma um disco perfurado, onde existe um cravo de fixação. Século I – inícios do século II d.C.

19.31 **COMPASSO**

Bronze

Inv. A 4075

Comp. máx. 115 mm

Esc. Antigas.

Tem as duas hastes fragmentadas fixas por um rebite de bronze e marcadas por entalhes e incisões paralelas formando divisões regulares.

19.32 **IMITAÇÃO DE RELÓGIO DE SOL (?)**

Argila

Inv. 67.455

Diâm. 230 × 225 mm. Esp. 40 mm

Esc. Luso-Franc. [67.R 2(5)]

Ferreira e Pessoa 2015.

Disco plano, dividido ao meio por uma linha horizontal, sendo o espaço superior marcado por duas séries de quatro arcos separados por uma linha horizontal, e o inferior, preenchido por um quadrante solar onde estão representadas as horas e o solstício de inverno.

FICHA TÉCNICA

TÍTULO

Catálogo das Coleções do Museu Monográfico de Conimbriga

EDITOR CIENTÍFICO (2020)

Virgílio Hipólito Correia

CATÁLOGO

Adília Moutinho Alarcão, Salete da Ponte (1984)

Adília Moutinho Alarcão, Carlos Beloto, Virgílio Hipólito Correia (1994)

Virgílio Hipólito Correia, José Ruivo, Júlia Alcalde (2018-2020)

Programa MATRIZ (2000-2019): Miguel Pessoa, José Diogo Ribeiro (†)

CONSERVAÇÃO E RESTAURO

Laboratório do Museu Monográfico de Conimbriga.

Conservadores-restauradores: Carlos Beloto (1967-1995); Manuel Matias (1979-2000);

Pedro Sales (1997-); Rita Matos (2000-2005)

SELEÇÃO DE IMAGENS

Virgílio Hipólito Correia, Humberto Rendeiro

IMAGENS

Carlos Monteiro (©ADF/DGPC): 24.27.

Delfim Ferreira (©ADF/DGPC): p. 26; p. 28; p. 76; p. 136; 18.33-38, 40-41; 21.4; 22.50.

José Pessoa (©ADF/DGPC): Capa; 3.20-21, 25; p. 52; p. 56; p. 62; 21.1; p. 188; 23.4;

p. 202; 25.3, 6, 8-10.

José Ruivo (©MMC/DGPC): 16.25

Humberto Rendeiro (©MMC/DGPC): 1.94, 100-101, 103, 106-107; 3.8-13, 19, 22, 26-27;

p. 34; 4.1-4, 42; p. 42; 5.1-3, 5-11; p. 46; 6.16, 30-33, 36-38; 8.11, 17-20, 22-23; 9.1-2,

59-60; 10.1-2, 5, 13-14, 21-23; 11.1. 43-45, 51-52, 59, 61-62; p. 86; 12.2, 4, 9-14, 50-51,

56, 76-78, 80-83, 85-87; p. 100; 13.5-7, 12, 17, 21-36, 38, 40-52, 62, 64-65, 67, 90-91,

93, 101-104, 107, 111; p. 114; 14.5, 19-20, 23, 26, 28, 30; p. 120; 15.2, 4, 6-8, 19; p. 124;

16.1-8, 19-24, 26-37; p. 130; 17.14, 18-19, 21, 23-27, 38-43; 18.39, 42, 48, 102; p. 152;

19.32; p. 158; 20.25-26, 34, 45-54, 72-80, 83-87, 93; 21.5, 8-9; p. 178; 22.1-5, 9-18,

20, 22-33, 35-42, 44-45, 48; 23.3, 9, 11-16; p. 192; 24.1, 3, 6-7, 9, 11, 16-17, 29, 33-35,

38-50, 53; 25.1, 5, 7.

Lúisa Oliveira (©ADF/DGPC): 1.1-8, 11, 17-28, 32-41, 44-47, 51-54, 59-68, 82-86, 96-98,

99, 100-101; 2.3; 12.49; 18.24, 28, 32, 47, 58.

Os desenhos que ilustram as restantes peças pertencem ao Arquivo do Museu Monográfico de Conimbriga – Museu Nacional e foram publicados nos locais indicados na bibliografia da peça.

DESIGN

TVM designers

IMPRESSÃO

Norprint – a casa do livro

1.ª edição: Coimbra, Museu Monográfico de Conimbriga, 1984

(Dep. Legal n.º 4919/84)

2.ª edição, revista: Lisboa, Instituto Português de Museus, 1994

(ISBN 972-8137-03-6, Dep. Legal n.º 76863/94)

Versão inglesa: Lisboa, Instituto Português de Museus, 2000

(ISBN 972-8137-03-6, Dep. Legal n.º 150586/00)

3.ª edição, revista e aumentada: Lisboa, DGPC/Bluebook, 2021

TIRAGEM 750 exemplares

ISBN 978-972-776-589-8

DEPÓSITO LEGAL 486748/21



Nº QR Codes

Museu Nacional de Conimbriga

**Sala 4 | Room 4 | Chambre 4 |
Cultos e Superstições (Religião e cultos)**

25 - Cristianismo

24.1 - Cultos (Divindades romanas e indígenas)

**Sala 3 | Room 3 | Chambre 3 |
Artes Decorativas (escultura , pintura, mosaicos)**

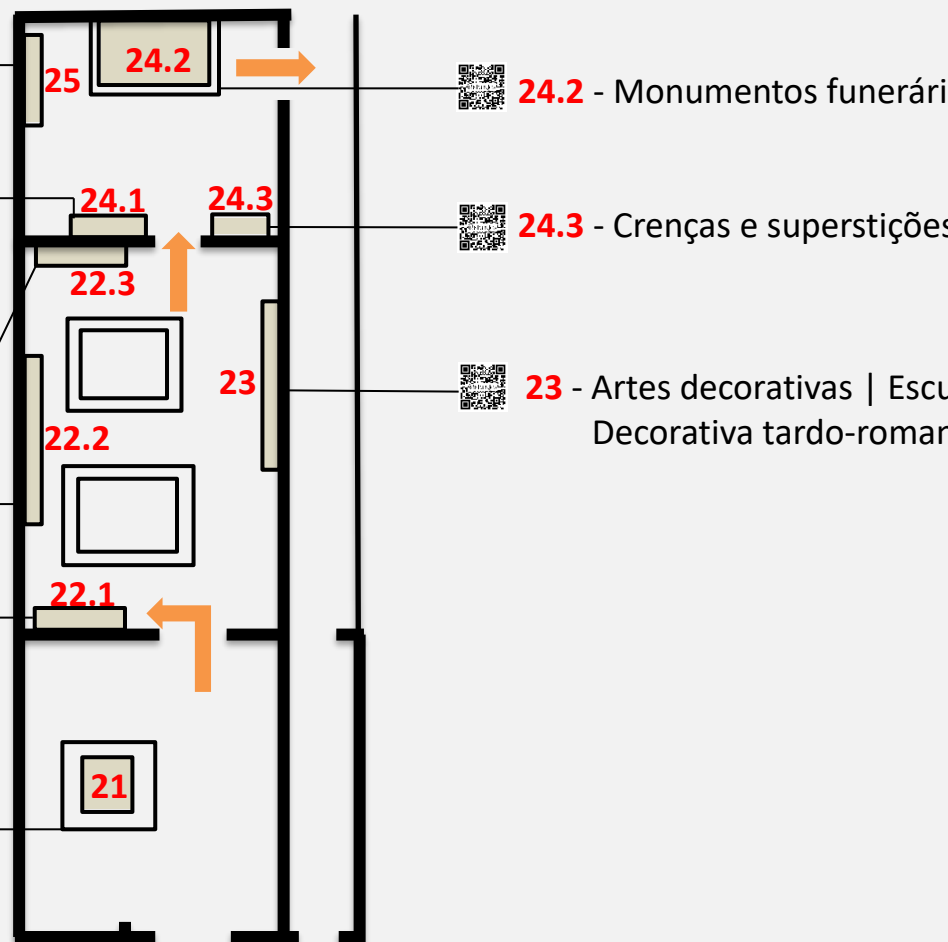
22.3 - Artes decorativas | Pintura mural

22.2 - Artes decorativas | Escultura

22.1 - Artes decorativas | Estuques

**Sala 2 | Room 2 | Chambre 2 |
Arquitetura Pública | Fórum**

21 - Fórum



24.2 - Monumentos funerários

24.3 - Crenças e superstições

23 - Artes decorativas | Escultura Decorativa tardo-romana

CONIMBRIGA

**Sala 1 | Room 1 | Chambre 1 |
Vida Quotidiana**

19 - Pesos e Medidas

20 - Equipamento militar

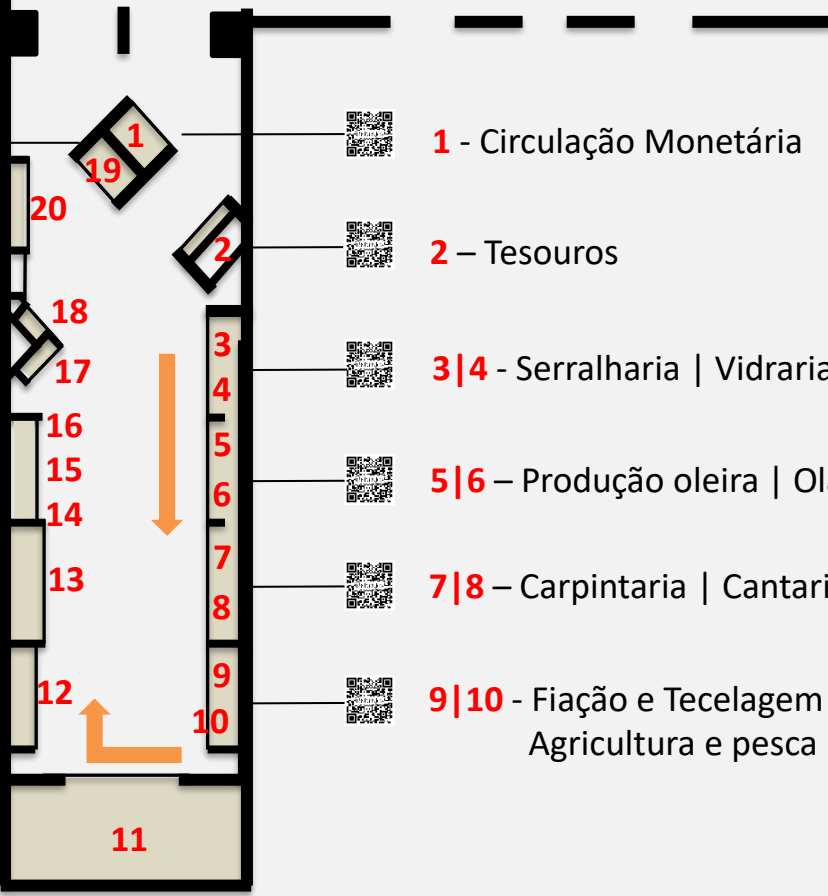
18 - Objetos de adorno

17 - Saúde e Higiene do corpo

14|15|16 - Iluminação | Escrita | Passatempos

13 - Louças

12 - Utensílios de metal e ferragens



1 - Circulação Monetária

2 - Tesouros

3|4 - Serralharia | Vidraria

5|6 - Produção oleira | Olaria

7|8 - Carpintaria | Cantaria

9|10 - Fiação e Tecelagem | Agricultura e pesca

11 - Construção civil

O Museu Nacional de Conimbriga e a Editora Bluebook, colocam à sua disposição esta parte do Catálogo das Coleções para sua comodidade na visita a Conimbriga. A sua reprodução por qualquer meio não está autorizada e constitui violação da Lei. Pode adquirir o Catálogo das Coleções na Loja do Museu.