

C·O·N·I·M·B·R·I·G·A

Catálogo das Coleções





20. Equipamento militar

O estatuto civil que Conimbriga manteve durante a sua existência explica que sejam pouco frequentes os vestígios de equipamento militar; por outro lado, a história política da cidade e da região justifica que os poucos achados datáveis se situem justamente nos primeiros anos do império romano e, depois, na época suévica e visigótica.

Dois requintados estribos de freio de cavalo, em bronze, representativos da qualidade do equipamento militar do Baixo-Império (cat. 20.83 e cat. 20.86).

20.1 **PILUM**

Ferro
Inv. 70.276
Comp. 275 mm
Esc. Luso-Franc. [70 H VIII 28 (1)]
Fouilles VII, 93, n.º 17.
Cabeça romboidal robusta e cabo maciço, de secção quadrada.

20.2 **PILUM**

Ferro
Inv. 65.180
Comp. 140 mm
Esc. Luso-Franc. [65 G X 34/39 (3A)]
Fouilles VII, 93, n.º 18.
Cabeça em forma de pirâmide quadrangular e cabo cilíndrico.

20.3 **PILUM**

Ferro
Inv. 67.564
Comp. 140 mm
Esc. Luso-Franc. [67 H VI 34 (4A)]
Fouilles VII, 93, n.º 23.
Ponta dobrada em anel, acidentalmente.
Encaixe com alvado.

20.4 **PILUM**

Ferro
Inv. 69.354
Comp. 144 mm
Esc. Luso-Franc. [69 R3 14 /15 (1)]
Fouilles VII, 93, n.º 24.
Encaixe com alvado.

20.5 **PILUM**

Ferro
Inv. A 698
Comp. 145 mm
Esc. Antigas.

20.6 **PILUM**

Ferro
Inv. 68.654
Comp. 89 mm
Esc. Luso-Franc. [68 R2 C (3)]
Fouilles VII, 93, n.º 31.
Tem a forma losangonal com duas pontas bem afiadas.

20.7 **PILUM**

Ferro
Inv. 66.151
Comp. 95 mm
Esc. Luso-Franc. [66 G VII 11 (3) –
Destruição do habitat bárbaro]
Fouilles VII, 93, n.º 32.
Século VI e posterior, ou material arrastado para estrato superior.

20.8 **PILUM**

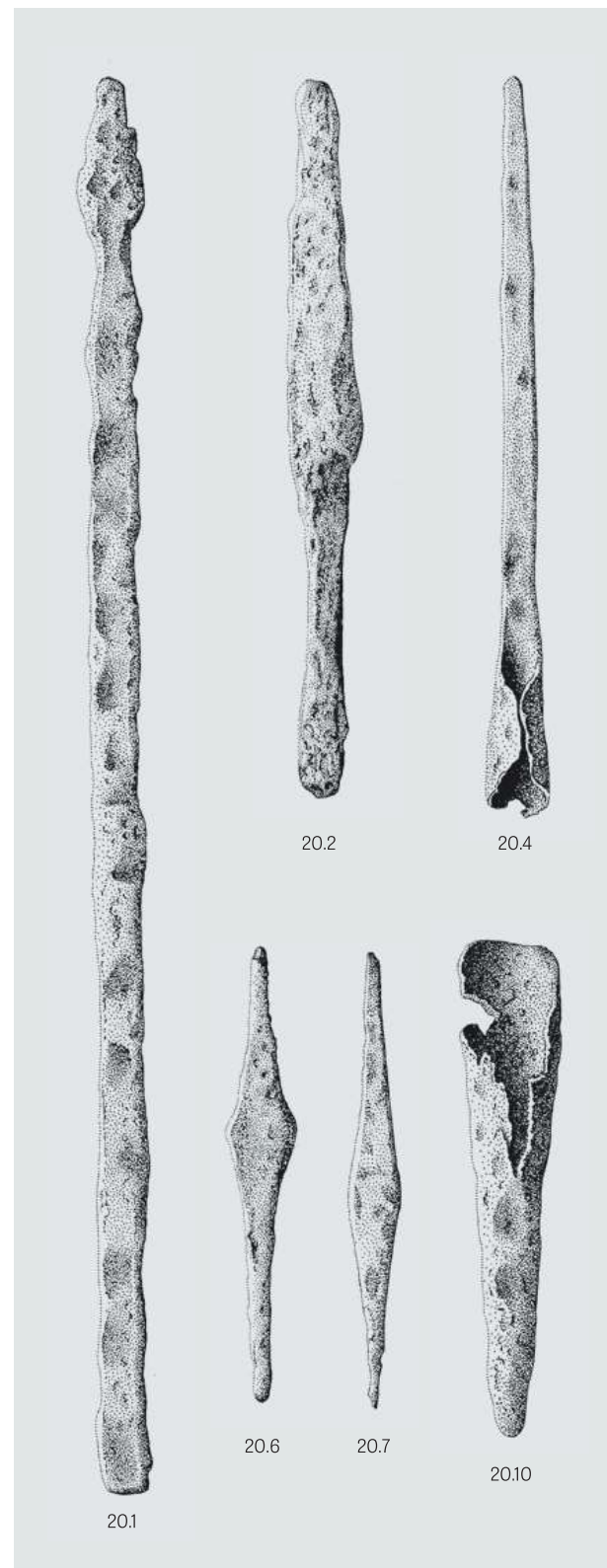
Ferro
Inv. 68.1225
Comp. 85 mm
Esc. Luso-Franc. [s/ref.]
Tem as faces do losango retilíneas.

20.9 **VIOLA DE PILUM OU LANÇA**

Ferro
Inv. 68.650
Comp. 146 mm
Esc. Luso-Franc. [68 10 (3) –
Construção do fórum flaviano]
Fouilles VII, 92, n.º 11.
Cone muito alongado, cavado na parte mais larga cuja orla desapareceu.
Século I d.C.

20.10 **VIOLA DE PILUM OU LANÇA**

Inv. 68.651
Comp. 97 mm
Esc. Luso-Franc. [68 2 (1)] Fouilles VII,
92, n.º 13.
Conserva apenas a extremidade pontiaguda.



20.11 **PONTA DE LANÇA**

Ferro

Inv. 67.557

Comp. 200 mm

Esc. Luso-Franc. [67 CRY 12 /13 (2)]

Fouilles VII, 92, n.º 2.

Lâmina em forma de folha estreita, vagamente cordiforme. Cabo com alvado.

20.12 **PONTA DE LANÇA**

Ferro

Inv. A 492

Comp. 168 mm

Esc. Antigas.

Lâmina e cabo semelhante ao anterior.

20.13 **PONTA DE DARDO**

Ferro

Inv. 66.118

Comp. 126 mm

Esc. Luso-Franc. [66 F XI 2 (2)]

Fouilles VII, 92, n.º 7.

Lâmina muito estreita com a ponta aguçada, de feição triangular. Cabo com alvado.

20.14 **PONTA DE DARDO**

Ferro

Inv. A 631

Comp. 113 mm

Esc. Antigas.

Lâmina muito estreita com a ponta aguçada, de feição triangular. Cabo com alvado.

20.15 **PONTA DE DARDO**

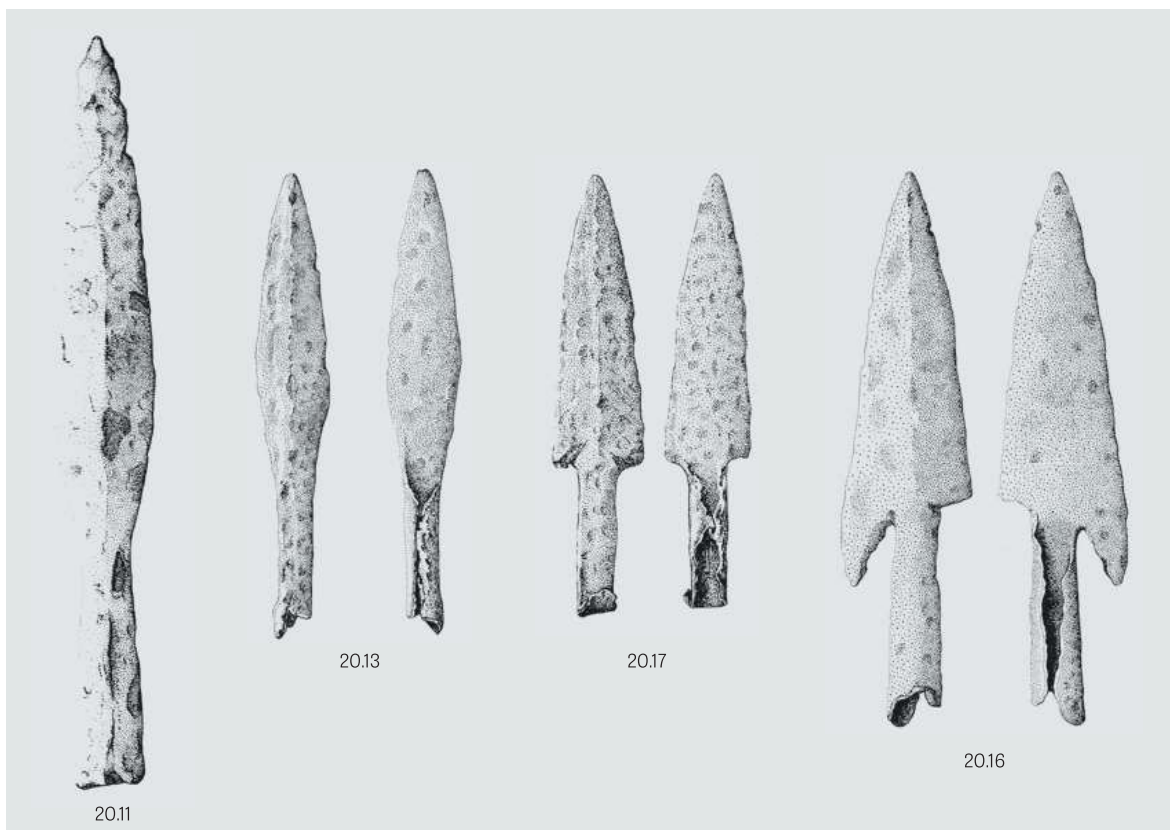
Ferro

Inv. A 627

Comp. 95 mm

Esc. Antigas.

Lâmina lanceolada. Cabo com alvado.



20.16 **PONTA DE DARDO**

Ferro

Inv. 65.77

Comp. 147 mm

Esc. Luso-Franc. [65 F IX 26 (3)]

Fouilles VII, 92, n.º 9.

Lâmina triangular com as extremidades alongadas e pontiagudas. Cabo com alvado.

20.17 **PONTA DE DARDO**

Ferro

Inv. 65.205

Comp. 118 mm

Esc. Luso-Franc. [65 hs] Fouilles VII, 92, n.º 10.

Lâmina triangular e espessa. Cabo com alvado.

20.18 **PONTA DE SETA**

Bronze

Inv. 67.34

Comp. 43 mm

Esc. Luso-Franc. [67 CRY 5 (5) –

Construção do forum flaviano]

Fouilles VII, 94, n.º 45.

Lâmina triangular, de faces convexas, com duas aletas pontiagudas. Espigão para encabamento partido. Século I d.C.

20.19 **PONTA DE SETA**

Bronze

Inv. 69.356

Comp. 59 mm

Esc. Luso-Franc. [69 TH I 5 (1)]

Fouilles VII, 94, n.º 48.

Lâmina triangular, plana, de lados curvos prolongados por duas aletas pontiagudas. Cabo com alvado.

20.20 **PONTA DE SETA**

Bronze
Inv. A 4057
Comp. 58 mm
Esc. Antigas.
Lâmina triangular, plana, de lados curvos prolongados por duas aletas pontiagudas. Cabo com alvado sensivelmente aberto.

20.21 **PONTA DE SETA**

Bronze
Inv. A 560
Comp. 50 mm
Esc. Antigas.
Folha triangular com as aletas bastante alongadas. Cabo com alvado.

20.22 **PONTA DE SETA**

Ferro
Inv. 66.119
Comp. 75 mm
Esc. Luso-Franc. [66 G VII 11 (3) – Destruição do hábitat bárbaro] Fouilles VII, 94, n.º 43.
Lâmina triangular, longa estreita e com aletas pontiagudas. Cabo espesso, de secção circular. Século VI d.C. ou posterior.



20.18



20.19



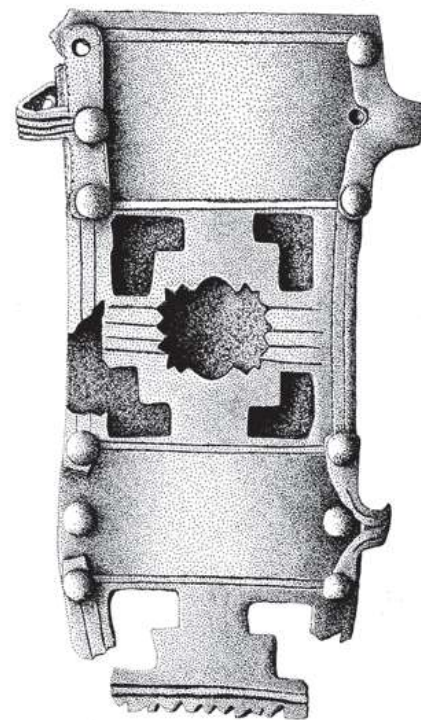
20.22

20.23 **ADAGA**

Ferro
Inv. 67.570
Comp. 200 mm.
Esc. Luso-Franc. [67 CRY 6 (6) – Construção do fórum flaviano] Fouilles VII, 95, n.º 52.
Lâmina larga, triangular, de base arredondada. 2.ª metade do século I d.C.

20.24 **BAINHA DE ADAGA**

Bronze e ferro
Inv. 70.278
Comp. 136 mm
Esc. Luso-Franc. [70 H VIII 28 (6) – Transformação da insula do vaso fálico no século IV] Fouilles VII, 95, n.º 53.
Peça formada por duas folhas: a superior, de bronze dourado, é dividida em 4 painéis (dois lisos e dois com decoração vasada); a inferior é uma placa de ferro liso. As duas placas são fixas por doze botões de bronze que prendem ao mesmo tempo quatro presilhas para as correias de suspensão da arma. Século IV d.C. (?)



20.24

20.26 **TERMINAL DA BAINHA**

Bronze
Inv. A 4058
Comp. 40 mm
Esc. Antigas.
Ponta triangular, estreita, com a base curvilínea. Decoração incisa.



20.25



20.26

20.25 **TERMINAL DE BAINHA**

Bronze
Inv. A 555
Comp. 45 mm. Larg. 25 mm
Esc. Antigas.
Ponta triangular, com base côncava. A face superior é recortada por três aberturas retangulares.

20.27 **ASA**

Bronze

Inv. 68.653

Comp. 50 mm. Alt. 30 mm

Esc. Luso-Franc. [68 H VII 35 (6) – Ocupação bárbara da zona das termas] Fouilles VII, 100, n.º 56.

Peça arqueada com as extremidades em forma de balaústre dobradas para trás. Conserva ainda um rebite de fixação. Elemento de elmo da 2.ª metade do século I d.C.

20.28 **ASA**

Bronze

Inv. A 110

Comp. 45 mm. Alt. 31 mm

Esc. Antigas.

Peça arqueada com as extremidades em forma de balaústre dobradas para trás, idêntica à anterior.

20.29 **PLACA COM GANCHO**

Bronze

Inv. 70.280

Comp. 40 mm

Esc. Luso-Franc. [?] ?.

Placa retangular com duas perfurações para fixação formando gancho numa das extremidades. Elemento de couraça da 2.ª metade do século I d.C.

20.30 **PLACA COM GANCHO**

Bronze

Inv. 66.443

Comp. 41 mm

Esc. Luso-Franc. [66 FOR (2)]

Fouilles VII, 101, n.º 82.

Placa em forma de leque cuja base se prolonga num gancho terminado por uma pequena barra transversal. A fixação era assegurada por três orifícios e um rebite. Elemento de couraça do Baixo Império.

20.31 **CHARNEIRA**

Fragmento

Bronze e ferro

Inv. 69.443

Comp. atual 55 mm

Esc. Luso-Franc. [69 TEM III (6) – Ocupação do habitat indígena de la esplanada do templo flaviano] Fouilles VII, 102, n.º 93.

Placa estreita formada por quatro elementos ligados entre si por charneiras cujos eixos são de ferro. Elemento de couraça do período pré-flaviano.

20.32 **PASSADOR DE CORREIA**

Bronze

Inv. 66.85

Comp. 30 mm. Alt. do arco 12 mm

Esc. Luso-Franc. [66 F XI9 (3) – Construção do fórum flaviano]

Fouilles VII, 100, n.º 65.

Anel em forma de D, ligado a uma placa triangular dobrada, cuja face superior é ornada de finas incisões. Século I d.C.

20.33 **VIOLA DE CINTURÃO OU CORREIA**

Bronze

Inv. 65.444

Comp. 118 mm

Esc. Luso-Franc. [66 G VIII 42 (7)]

Fouilles VII, 102, n.º 90.

Placa retangular com uma das extremidades dobradas para trás a fim de ajudar a fixar o cabedal por dois rebites junto da extremidade oposta. Uma lingueta em forma de gancho prolonga no sítio em que dobra.

20.34 **PASSADOR DE CORREIA**

Bronze

Inv. 64.82

Comp. 55 mm

Esc. Luso-Franc. [64 G VIII 4 (5)]

Fouilles VII, 101, n.º 83.

Haste curta, de secção circular com as extremidades volumosas e curvilíneas, de tamanhos desiguais.

20.35 **PASSADOR DE CORREIA**

Bronze

Inv. A 4075

Comp. 60 mm

Esc. Antigas.

Haste curta, de secção circular com as extremidades bastante volumosas e curvilíneas, de tamanhos iguais.

20.36 **PASSADOR DE CORREIA**

Bronze

Inv. A 4076

Comp. 55 mm

Esc. Antigas.

Haste curta, de secção circular com as extremidades bastante volumosas e curvilíneas, de tamanhos iguais.

20.37 **PASSADOR DE CORREIA**

Bronze

Inv. A 4077

Comp. 60 mm

Esc. Antigas.

Haste curta, de secção circular com as extremidades menos volumosas e curvilíneas, de tamanhos iguais que terminam num botão circular.



20.33

20.38 **PRESILHA DE CORREIA**

Bronze
Inv. 68.661
Comp. 30 mm. Diâm. do botão 17 mm
Esc. Luso-Franc. [68 TEM 7 (1) –
Construção do fórum flaviano]
Fouilles VII, 101, n.º 84.
Pé triangular vasado e cabeça em
forma de botão plano. Século I d.C.

20.39 **PRESILHA DE CORREIA**

Bronze
Inv. 69.357
Comp. 35 mm. Diâm. do botão 20 mm
Esc. Luso-Franc. [69 TH I 8 (1) –
Construção das termas trajânicas]
Fouilles VII, 102, n.º 85.
Pé em forma de anel e cabeça em
forma de botão plano. Século I–II d.C.

20.40 **PRESILHA DE CORREIA**

Bronze
Inv. A 4078
Comp. 30 mm. Diâm. do botão 25 mm
Esc. Antigas.
Pé com anel alongado e cabeça muito
larga e convexa.

20.41 **PRESILHA DE CORREIA**

Bronze
Inv. A 4079
Comp. 29 mm
Esc. Antigas.
Pé com anel e cabeça retangular,
plana.

20.42 **PRESILHA DE CORREIA**

Bronze
Inv. A 4080
Comp. 33 mm
Esc. Antigas.
Pé triangular vasado e cabeça
em forma de botão plano.

20.43 **BOTÃO**

Bronze
Inv. 67.14
Dim. 25 × 15 mm
Esc. Luso-Franc. [67 CRY 9 (2)]
Fouilles VII, 101, n.º 78; Arezes 2010,
315, Bo 01.
De forma oval, apresenta dois
entalhes laterais na zona central
convexa. A face posterior tem um
pedúnculo perfurado.

20.44 **BOTÃO**

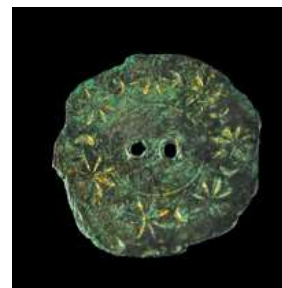
Bronze
Inv. A 193
Dim. 28 × 12 mm
Esc. Antigas.
De forma oval, tem a meio um espaço
rebaixado e plano cujos lados são
recortados na parte convexa.

20.45 **BOTÃO**

Bronze e ouro
Inv. A 8692
Diâm. 3,1 cm
Esc. Antigas
Botão circular de dupla perfuração.
Orla decorada por estrelas de oito
pontos, tauxiadas a ouro.

20.46 **BOTÃO**

Latão e prata (?)
Inv. A 8693
Diâm. 1,6 cm
Esc. Antigas
Botão circular, com pequeno pé
no reverso. Decoração floral (quatro
pétalas com pontos centrais e
peciolos entre elas) tauxiada a prata.



20.45



20.46



20.47

20.47 **PLACA DE CINTURÃO**

Bronze
Inv. 65.175
Dim. 55 × 50 mm
Esc. Luso-Franc. [65 G VIII 24 (4)]
Fouilles VII, 100, n.º 58.
Rectângulo dividido em quatro
campos quadrangulares em cada um
dos quais se abrem quatro triângulos.
Na face posterior e em cada canto
há um cravo para fixação.



20.48

20.48 PLACA DE CINTURÃO

Bronze coberto com
folha de ouro

Inv. 65.112

Diâm. 40 mm

Esc. Luso-Franc. [65 g VIII 49 /50 (3)]

Fouilles VII, 100, n.º 59.

Placa muito fina, octogonal, com os bordos côncavos e um pequeno orifício em cada ângulo, conservando dois deles pregos de fixação.

Decoração de elementos vegetais estilizados obtida sobre matriz em relevo.



20.49

20.49 PLACA DE CINTURÃO

Bronze e vidro

Inv. 74.6

Dim. 40 × 24 mm

Achado ocasional. Arezes 2010, 151-152, Pl. 06.

Placa retangular em forma de caixa com a face superior decorada com incrustações de vidro formando um desenho geométrico. em cada um dos cantos, um prego para fixação. Século V d.C. – século VII.



20.50

20.50 PLACA DE CINTURÃO

Fragmento

Bronze

Inv. A 4081

Comp. atual 57 mm. Larg. 33 mm

Esc. Antigas.

Placa de forma não reconstituível; bastante recostada e decorada com circulozitos e traços incisos. Apresenta na face posterior um apêndice perfurado.

20.51 PLACA DE CINTURÃO

Fragmento

Bronze

Inv. A 8690

Dim. 5,5 × 3,5 cm

Esc. Antigas.

Placa com abertura sub-retangular e três orifícios de fixação. Decoração de círculo com ponto central dispersos.



20.51

20.52 PASSADOR DE CORREIA

Bronze

Inv. A 8689

Dim. 6,7 × 0,8 cm

Esc. Antigas

Estreita placa com rebite de fixação e lâmina de reforço numa das extremidades. A outra extremidade é mais fina e tem um remate de secção circular. Face decorada com estrangulamento nervurado e conjuntos de círculos com pontos centrais, dispostos 5/3.

20.53 PASSADOR DE CINTURÃO

Bronze

Inv. A 4082

Dim. 78 × 25 mm

Esc. Antigas.

Placa cordiforme terminando num botão. A entaladeira é trapezoidal com os bordos recortados e dois orifícios paralelos. Decoração de círculos concêntricos incisos. Alto Império.



20.52

20.54 **PASSADOR DE CINTURÃO**

Bronze

Inv. A 4083

Dim. 58 × 22 mm

Esc. Antigas.

Placa cordiforme ligada à entaladeira, trapezoidal, por duas aletas vasadas, em forma de pelta. Decoração incisa composta por linhas pontilhadas e um sexifólio inscrito num círculo. A entaladeira conserva os dois cravos de fixação.



20.53



20.54

20.55 **FIVELA**

Bronze e ferro

Inv. 66.441

Comp. 30 mm. Larg. 31 mm

Esc. Luso-Franc. [66 G XI 15 (3)]

Fouilles VII, 100, n.º 60.

Aro em forma de D com as extremidades retangulares chanfradas. Ligado ao eixo giratório, um fragmento de placa para fixação, de ferro. Século I d.C.

20.56 **FIVELA**

Bronze

Inv. 67.573

Diâm. 33 mm

Esc. Luso-Franc. [67 BC 2 (5) – Construção do forum flaviano] Fouilles VII, 100, n.º 65.

Aro de secção circular; fusilhão de secção quadrada. Século I d.C.

20.57 **FIVELA**

Bronze

Inv. 68.659

Comp. 34 mm

Esc. Luso-Franc. [67 H VI 33 (2)]

Fouilles VII, 101, n.º 67; Arezes 2010, 229, Fv 14.

Aro retangular de lados constrictos e cujos cantos posteriores terminam num botão. O fusilhão encaixa num chanfro aberto no centro da barra e descansa entre dois ressaltos no lado oposto.

20.58 **FIVELA**

Bronze e ferro

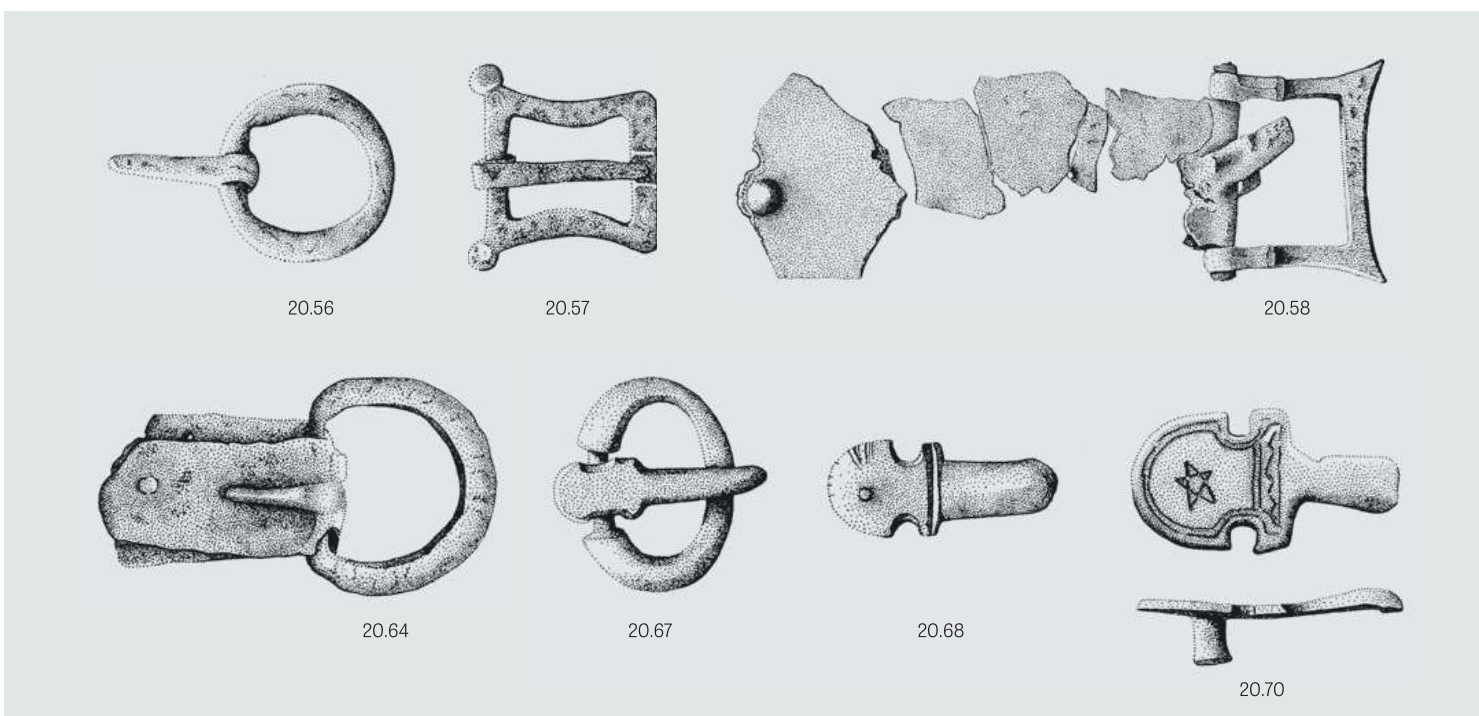
Inv. 71.140

Comp. 40 mm

Esc. Luso-Franc. [71 POR (2) –

Construção das termas trajânicas] Fouilles VII, 100, n.º 68; Arezes 2010, 229, Fv 15.

Aro retangular de lados arqueados, chanfrados junto do eixo; este e o fusilhão, independentes, são de ferro. Conserva fragmentos da placa de fixação. Século I-II d.C. (o contexto estratigráfico não confirma a datação proposta em Arezes 2010).



20.59 **FIVELA**

Bronze

Inv. A 54

Dim. 28 × 20 mm

Esc. Antigas. Arezes 2010, 223, Fv 11.
Aro muito recortado com os lados arqueados, formando dois pequenos discos nos ângulos livres. O eixo e o fusilhão são peças independentes e unidas. Alto Império.

20.61 **FIVELA**

Bronze

Inv. A 4084

Dim. 30 × 32 mm

Esc. Antigas. Arezes 2010, 233, Fv 16.
Aro em forma de D com a parte média do aro dilatada, travessão retilíneo, de secção circular, e as extremidades formando uma lingueta arredondada.

20.63 **FIVELA**

Bronze

Inv. A 4086

Dim. 29 × 35 mm

Esc. Antigas.
Aro em forma de D com a parte central muito dilatada. De cada lado do eixo nasce uma folha a envolver o arranque do arco.

20.60 **FIVELA**

Bronze

Inv. A 56

Dim. 63 × 50 mm

Esc. Antigas.
Aro em forma de D, com os ângulos internos vasados e o travessão decorado de caneluras interrompidas para inserção do fusilhão (desaparecido). O eixo prendia-se em dois anéis situados do lado externo do travessão.

20.62 **FIVELA**

Bronze

Inv. A 4085

Dim. 50 × 45 mm

Esc. Antigas.
Aro em forma de D muito largo e espesso com a superfície convexa, travessão retilíneo, curto e fino.

20.64 **FIVELA**

Ferro

Inv. 67.574

Comp. total 72 mm. Arco 36 mm

Esc. Luso-Franc. [67 H VI 33 (2)]
Fouilles VII, 101, n.º 70.

Aro de forma oval com fusilhão atípico, placa retangular dobrada para fixar o cinto.

20.65 **FIVELA**

Bronze

Inv. A 55

Comp. 36 mm

Esc. Antigas. Arezes 2010, 225, Fv 12.
O fusilhão é escudiforme. O aro oval conserva ainda a placa retangular, dobrada, com um orifício para fixação.

20.66 **FIVELA**

Bronze

Inv. A 22

Dim. 40 × 32 mm

Esc. Antigas. Arezes 2010, 221, Fv 10.
Aro oval em forma de D com secção hexagonal. Eixo curto, e fino no qual engancha o fusilhão em forma de cone alongado, decoração incisa no aro e no fusilhão.

20.67 **FIVELA**

Bronze

Inv. 68.40

Dim. 39 × 28 mm

Esc. Luso-Franc. [68 H VII 44 (5)]
Fouilles VII, 101, n.º 73; Arezes 2010, 227, Fv 13.

Aro oval, largo e bombeado, mais espesso de cada lado do eixo, curto e fino. Fusilhão escudiforme.

20.68 **FIVELA**

Bronze

Inv. 68.43

Comp. 43 mm

Esc. Luso-Franc. [68 R1 E (1)]
Fouilles VII, 101, n.º 74; Arezes 2010, 263, Fu 06.

Conserva-se apenas o fusilhão de forma escudiforme com dois entalhes na parte superior e decorado com incisões pouco profundas.

20.69 **FIVELA**

Bronze

Inv. A 15

Comp. 42 mm

Esc. Antigas. Arezes 2010, 257, Fu 03.
Resta apenas o fusilhão escudiforme cuja face posterior tem um gancho para fixação.

20.70 **FIVELA**

Inv. 65.86

Comp. 48 mm

Esc. Luso-Franc. [65 F X 18 (2)] Fouilles VII, 101, n.º 75; Arezes 2010, 259, Fu 04.
Fusilhão escudiforme decorado com uma estrela de cinco pontas no centro do espelho e linhas pontilhadas a contornar toda a peça. Fixava-se por meio de um cravo.

20.71 **FIVELA**

Bronze

Inv. A 10

Comp. 42 mm

Esc. Antigas. Arezes 2010, 255, Fu 02.
A face superior deste fusilhão é decorada com duas linhas pontilhadas a contornar o escudo e outras formando sinais que não sabemos interpretar, no centro do espelho.

20.72 **PLACA DE CINTURÃO**

Fragmento

Bronze

Inv. A 18

Comp. atual 62 mm. Larg. máx. 45 mm

Esc. Antigas. Arezes 2010, 149, PI 05.
Placa aparentemente triangular cuja base se prolonga por dois sólidos espigões. Face superior desbastada a cinzel formando quatro campos preenchidos por arabescos incisos. Na face posterior, dois pares de linguetas para preensão. Século V d.C. – século VII.

20.73 **PLACA DE CINTURÃO**

Fragmento

Bronze

Inv. A 19

Dim. 4 × 2,9 cm

Esc. Antigas

Placa com apêndice, zona decorada com medalhão cordiforme, com elementos vegetais estilizados no interior. O reverso tem argola de fixação. Período visigótico.



20.72



20.73



20.74

20.74 **PLACA DE CINTURÃO**

Fragmento

Bronze

Inv. A 8691

Dim. 2,3 × 1,9 cm

Esc. Antigas

Placa decorada com elementos vegetais estilizados que parecem desenhar uma cabeça de ave. O reverso tem argola de fixação. Período visigótico.



20.75

20.75 **PLACA DECORATIVA (PHALERA)**

Bronze

Inv. A 400

Alt. 120 mm

Esc. Antigas.

Cordiforme, tem no topo um botão bolboso e no extremo inferior um disco preso por uma presilha que, por sua vez, prende um gancho largo, em forma de uma cabeça de pato.

20.77 **PLACA DECORATIVA (PHALERA)**

Bronze

Inv. A 381

Diâm. 46 × 42 mm

Esc. Antigas.

Disco recortado e ligeiramente convexo na face superior, formando uma flor de liz estilizada. Na face posterior conservam-se dois rebites de cabeça circular e achatada.



20.77

20.79 **PLACA DECORATIVA (PHALERA)**

Inv. 65.566

Dim. 55 × 50 mm

Esc. Luso-Franc. [65 R5 (3)]

Fouilles VII, 105, n.º 106.

Placa retangular com o topo arredondado, em forma de V, e a base invertida. A parte média forma duas aberturas enquadradas por três balaústres sobre uma moldura horizontal facetada. O topo, perfurado para fixação, e a zona inferior são decorados com incisões curvilíneas.

20.76 **PLACA DECORATIVA (PHALERA)**

Bronze

Inv. 67.13

Diâm. 60 mm

Esc. Luso-Franc. [67 H VI 48 (3)]

Fouilles VII, 104, n.º 102.

Disco ligeiramente convexo, decorado por dois sulcos junto ao bordo.

A face posterior tem dois ganchos dobrados em L formando uma presilha retangular.

20.78 **PLACA DECORATIVA (PHALERA)**

Inv. 70.284

Comp. 32 mm

Esc. Luso-Franc. [70 FOR hs]

Fouilles VII, 104, n.º 103.

Placa quadrangular, com a parte central em forma de pirâmide, alargando-se cada canto numa patilha triangular perfurada.

20.80 **PINGENTE**

Bronze

Inv. 63.31

Comp. 57 mm

Esc. J. Alarcão [63.II.C.16]

Peça cordiforme com a base terminada num botão bitroncocónico e a extremidade oposta, num gancho. A parte central é decorada por um cordão que sublinha a orla do disco côncavo e plano.



20.78



20.79



20.80

20.81 **FREIO**

Ferro

Inv. A 403

Comp. total 490 mm.

Diâm. das argolas 92 mm

Esc. Antigas.

Consta de duas argolas, de secção hexagonal, ligadas pelo bridão formado por quatro peças articuladas por meio de anéis e de ganchos.



20.83



20.84

20.82 **ESTRIBO DE FREIO**

Ferro

Inv. A 915

Alt. total 95 mm. Larg. máx. 92 mm

Esc. Antigas. Pereira 1970, 13, n.º 2.

Par de argolas de secção retangular, formando na parte superior uma aselha retangular e na parte inferior interna uma patilha perforada.



20.85



20.86

20.83 **ESTRIBO DE FREIO**

Bronze

Inv. A 511

Dim. 102 × 96 mm

Esc. Antigas. Pereira 1970, 12, n.º 1.

Placa emblemática formada por duas panteras afrontadas, abocanhando um orifício circular onde se conserva uma extremidade do bridão. A parte superior forma uma aselha triangular, entre peltas e conchas.

20.84 **ESTRIBO DE FREIO**

Bronze

Inv. 70.281

Alt. total 80 mm. Diâm. 62 mm

Esc. Luso-Franc. [70 R5 (5)]

Fouilles VII, 104, n.º 98.

Disco com um orifício central, envolvido por uma coroa de pétalas cavadas e por uma aselha trapezoidal.

20.85 **ESTRIBO DE FREIO**

Bronze

Inv. 04.8

Dim. 7,1 × 8,5 cm

Esc. Modernas (Basílica paleocristã. 2004.C BAS(UE 136)] Ramos 2013, 49-50, fig. 47.

Placa representando um *cantharus* decorado, com asas de volutas; a parte inferior desenhava-se como uma pelta. A peça sofreu uma reparação antiga, mais grosseira, que pode ter modificado significativamente a parte inferior. Século V d.C.

20.86 **ESTRIBO DE FREIO**

Bronze

Inv. A 301

Dim. 107 × 85 mm

Esc. Antigas. Pereira 1970, 14, n.º 3

Placa emblemática apresentando ao centro um *cantharus* cujas asas são formadas pelos membros dianteiros de duas panteras afrontadas. Tem aselha triangular e o orifício para o bridão abre-se na ponta do emblema.



20.89

20.87 SUPORTE DE CORREIAS

Latão

Inv. A 576

Comp. total 91 mm

Esc. Antigas.

Peça constituída por quatro elementos: argola oval, aro e duas placas circulares em forma de concha.

20.88 SUPORTE DE CORREIAS

Ferro

Inv. 66.146

Diâm. 28 mm. Comp. das placas 32 mm

Esc. Luso-Franc. [66.G VIII.13(3)]

Fouilles VII, 104, n.º 101.

Anel de secção quadrada com três placas retangulares dobradas e presas por dois rebites.

20.89 SUPORTE DE CORREIAS

Ferro

Inv. A 4091

Diâm. 20 mm. Comp. das placas 40 mm

Esc. Antigas.

Anel de secção circular com três placas escudiformes presas no aro por meio de um gancho que um rebite fixa na face posterior das placas.

20.90 ESPORA

Ferro

Inv. 65.124

Alt. 181 mm. Abertura 80 mm

Esc. Luso-Franc. [65 F IX 27 (3) – Destruição do fórum] Fouilles VII, 102, n.º 96.

Haste semelhante à anterior com as extremidades a formar duas janelas retangulares. O topo termina num espigão cónico. Século VI d.C.

20.91 ESPORA

Ferro e prata

Inv. A 4092

Alt. 240 mm. Abertura 115 mm

Esc. Antigas.

Haste dobrada em U com os extremos adelgaçados e decorada com fio de prata. O topo é coroado por um espigão longo de cabeça cónica.

20.92 ESPORA

Ferro

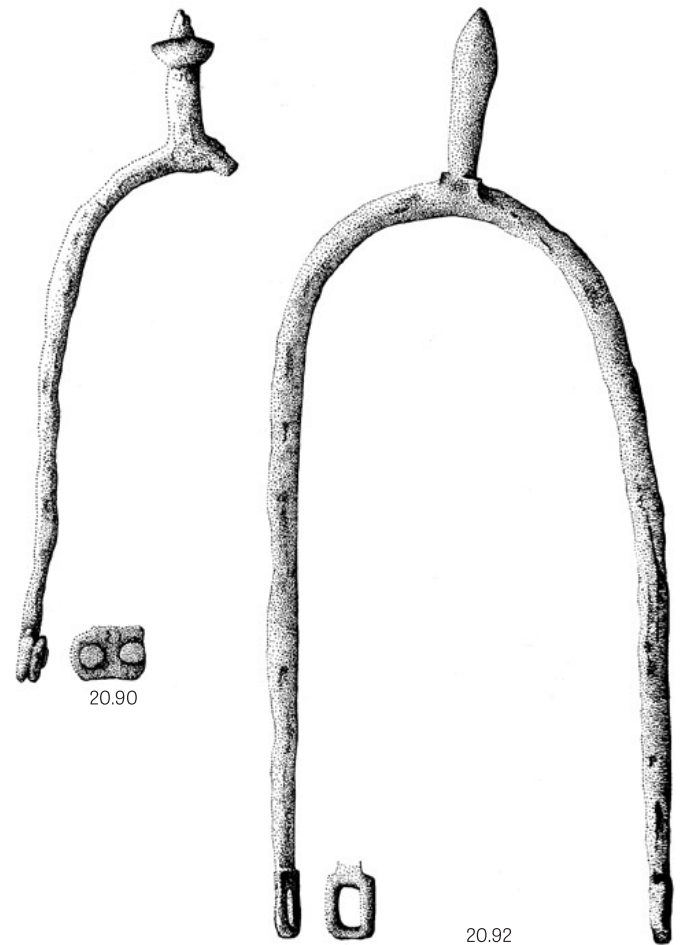
Inv. 67.578

Alt. 130 mm. Abertura aprox. 70 mm

Esc. Luso-Franc. [67 ESP N (1)]

Fouilles VII, 102, n.º 94.

Fragmento de haste em U alongado, de secção triangular, cuja extremidade conservada se alarga numa placa retangular atravessada por dois rebites.



20.90

20.92

20.93 AMULETO

Chifre de veado

Fragmento

Inv. 68.1472

Dim. 6 × 3,5 cm.

Diâm. original 8 cm

Esc. Luso-Franc. [68.R 1.F(4) – Destruição do fórum].

Correia 2003, 39.

Base de uma armação de veado, cortada, torneada e com dupla perfuração para suspensão. Tipo de amuleto (de caça ?) conhecido na Europa central, no período alto-medieval. Século VI-VII d.C.



20.93

20.94 **ESPADA**

Ferro
Inv. 65.76
Comp. 850 mm
Esc. Luso-Franc. [65 G X 33 (3)]
Fouilles VII, 95, n.º 54.
Lâmina de secção oval e punho retangular; a guarda, em forma de travessão retilíneo, é revestida por um fio de prata. Tipo de espada comum no século VI – VII d.C.

20.95 **MACHADO MILITAR**

Ferro
Inv. A 907
Dim. 190 × 130 mm
Esc. Antigas.
Lâminas opostas, uma retangular e a outra encurvada, terminando em bico. Dispostas na horizontal, têm a meio um largo e espesso espigão, de secção quadrangular, que termina num anel oval interrompido para o encabamento.

20.96 **FERRADURA**

Ferro
Inv. 69.361
Comp. 80 mm
Esc. Luso-Franc. [69 H VII 37/38 (4)]
Fouilles VII, 105, n.º 107.
Placa em U com três orifícios retangulares, biselados, em cada um dos braços. Num dos orifícios conserva-se um cravo. Elementos de ferradura.

20.97 **CRAVO**

Ferro
Inv. 65.212
Comp. 33 mm
Esc. Luso-Franc. [65 F X 14 (2)]
Fouilles VII, 105, n.º 110.
Haste de secção quadrangular com uma ponta muito aguçada. Cabeça em forma de calote esférica seccionada. Elementos de ferradura.

20.98 **PROTETOR**

Ferro
Inv. A 4093
Dim. 75 × 23 mm
Esc. Antigas.
Placa em meia lua com um espigão na face posterior.

20.99 **FERRADURA-SANDÁLIA**

Ferro
Inv. 68.132
Comp. 100 mm
Esc. Luso-Franc.
Placa larga e espessa com duas abas, das quais se conserva apenas uma, unidas atrás por uma tira plana. Talvez destinada a bovino.

20.100 **PREGO OU BOTÃO DECORATIVO**

Ferro
Inv. 69.364
Comp. total 25 mm. Diâm. 16 mm
Esc. Luso-Franc. [69 R3 14/15 (2)]
Fouilles VII, 107, n.º 122.
Cabeça em forma de cúpula; espigão fino e alongado.

20.101 **PREGO OU BOTÃO DECORATIVO**

Latão
Inv. 67.582
Diâm. 20 mm
Esc. Luso-Franc. [67 CRY 3 (1)]
Fouilles VII, 107, n.º 120.
A cabeça é formada por um aro de parede vertical encimada por um cone. O espigão está partido.

20.102 **PREGO OU BOTÃO DECORATIVO**

Bronze
Inv. A 4094
Diâm. 18 mm
Esc. Antigas.
Disco plano com pequeno anel na face posterior.

20.103 **PREGO OU BOTÃO DECORATIVO**

Bronze
Inv. 68.665
Diâm. 18 mm
Esc. Luso-Franc. [68 R2 E (2)]
Fouilles VII, 107, n.º 121.
Cabeça hemisférica com aba decorada de pontos em relevo.

FICHA TÉCNICA

TÍTULO

Catálogo das Coleções do Museu Monográfico de Conimbriga

EDITOR CIENTÍFICO (2020)

Virgílio Hipólito Correia

CATÁLOGO

Adília Moutinho Alarcão, Salete da Ponte (1984)

Adília Moutinho Alarcão, Carlos Beloto, Virgílio Hipólito Correia (1994)

Virgílio Hipólito Correia, José Ruivo, Júlia Alcalde (2018-2020)

Programa MATRIZ (2000-2019): Miguel Pessoa, José Diogo Ribeiro (†)

CONSERVAÇÃO E RESTAURO

Laboratório do Museu Monográfico de Conimbriga.

Conservadores-restauradores: Carlos Beloto (1967-1995); Manuel Matias (1979-2000);

Pedro Sales (1997-); Rita Matos (2000-2005)

SELEÇÃO DE IMAGENS

Virgílio Hipólito Correia, Humberto Rendeiro

IMAGENS

Carlos Monteiro (©ADF/DGPC): 24.27.

Delfim Ferreira (©ADF/DGPC): p. 26; p. 28; p. 76; p. 136; 18.33-38, 40-41; 21.4; 22.50.

José Pessoa (©ADF/DGPC): Capa; 3.20-21, 25; p. 52; p. 56; p. 62; 21.1; p. 188; 23.4;

p. 202; 25.3, 6, 8-10.

José Ruivo (©MMC/DGPC): 16.25

Humberto Rendeiro (©MMC/DGPC): 1.94, 100-101, 103, 106-107; 3.8-13, 19, 22, 26-27;

p. 34; 4.1-4, 42; p. 42; 5.1-3, 5-11; p. 46; 6.16, 30-33, 36-38; 8.11, 17-20, 22-23; 9.1-2,

59-60; 10.1-2, 5, 13-14, 21-23; 11.1. 43-45, 51-52, 59, 61-62; p. 86; 12.2, 4, 9-14, 50-51,

56, 76-78, 80-83, 85-87; p. 100; 13.5-7, 12, 17, 21-36, 38, 40-52, 62, 64-65, 67, 90-91,

93, 101-104, 107, 111; p. 114; 14.5, 19-20, 23, 26, 28, 30; p. 120; 15.2, 4, 6-8, 19; p. 124;

16.1-8, 19-24, 26-37; p. 130; 17.14, 18-19, 21, 23-27, 38-43; 18.39, 42, 48, 102; p. 152;

19.32; p. 158; 20.25-26, 34, 45-54, 72-80, 83-87, 93; 21.5, 8-9; p. 178; 22.1-5, 9-18,

20, 22-33, 35-42, 44-45, 48; 23.3, 9, 11-16; p. 192; 24.1, 3, 6-7, 9, 11, 16-17, 29, 33-35,

38-50, 53; 25.1, 5, 7.

Lúisa Oliveira (©ADF/DGPC): 1.1-8, 11, 17-28, 32-41, 44-47, 51-54, 59-68, 82-86, 96-98,

99, 100-101; 2.3; 12.49; 18.24, 28, 32, 47, 58.

Os desenhos que ilustram as restantes peças pertencem ao Arquivo do Museu Monográfico de Conimbriga – Museu Nacional e foram publicados nos locais indicados na bibliografia da peça.

DESIGN

TVM designers

IMPRESSÃO

Norprint – a casa do livro

1.ª edição: Coimbra, Museu Monográfico de Conimbriga, 1984

(Dep. Legal n.º 4919/84)

2.ª edição, revista: Lisboa, Instituto Português de Museus, 1994

(ISBN 972-8137-03-6, Dep. Legal n.º 76863/94)

Versão inglesa: Lisboa, Instituto Português de Museus, 2000

(ISBN 972-8137-03-6, Dep. Legal n.º 150586/00)

3.ª edição, revista e aumentada: Lisboa, DGPC/Bluebook, 2021

TIRAGEM 750 exemplares

ISBN 978-972-776-589-8

DEPÓSITO LEGAL 486748/21



Nº QR Codes

Museu Nacional de Conimbriga

**Sala 4 | Room 4 | Chambre 4 |
Cultos e Superstições (Religião e cultos)**

25 - Cristianismo

24.1 - Cultos (Divindades romanas e indígenas)

**Sala 3 | Room 3 | Chambre 3 |
Artes Decorativas (escultura , pintura, mosaicos)**

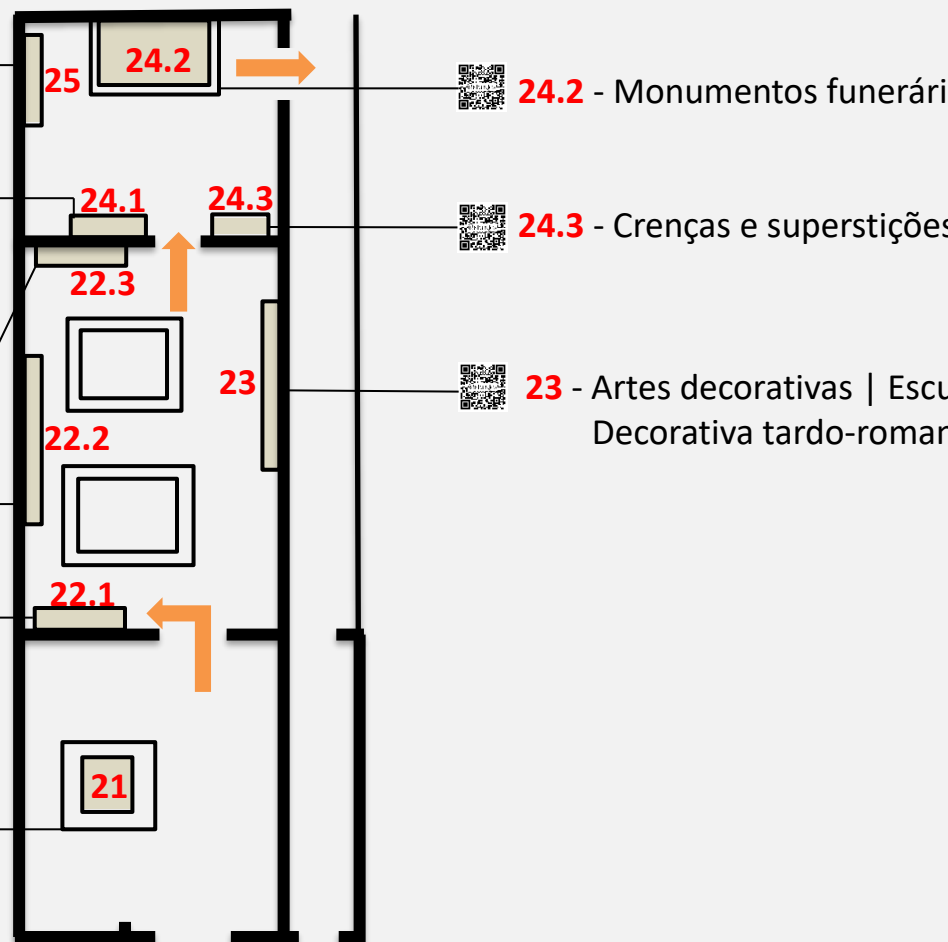
22.3 - Artes decorativas | Pintura mural

22.2 - Artes decorativas | Escultura

22.1 - Artes decorativas | Estuques

**Sala 2 | Room 2 | Chambre 2 |
Arquitetura Pública | Fórum**

21 - Fórum



24.2 - Monumentos funerários

24.3 - Crenças e superstições

23 - Artes decorativas | Escultura Decorativa tardo-romana

CONIMBRIGA

**Sala 1 | Room 1 | Chambre 1 |
Vida Quotidiana**

19 - Pesos e Medidas

20 - Equipamento militar

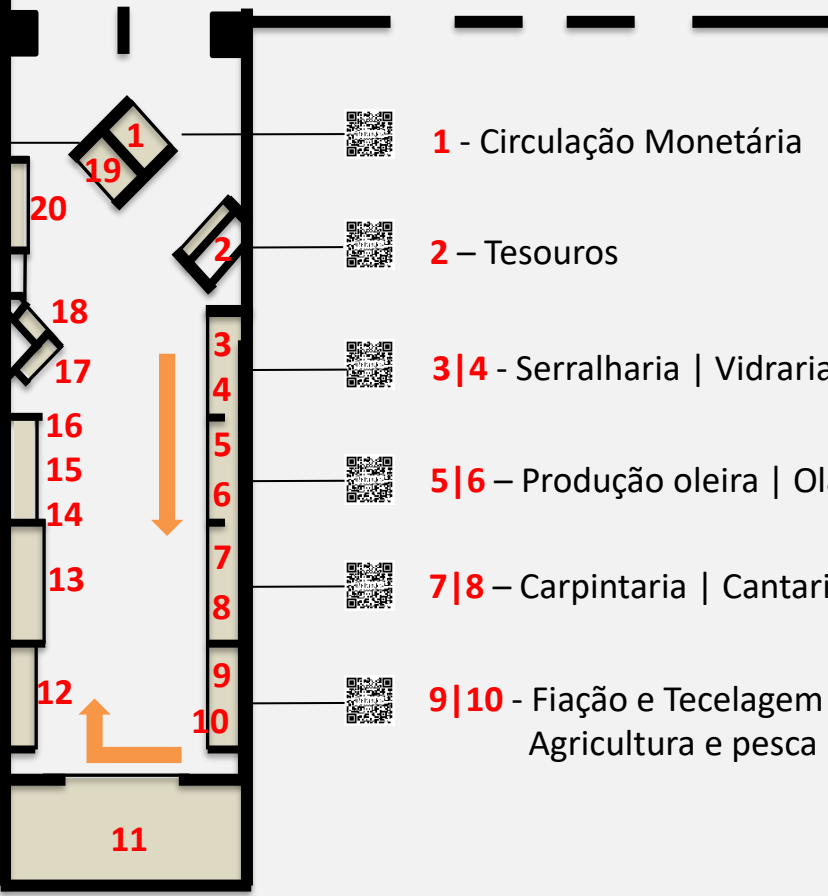
18 - Objetos de adorno

17 - Saúde e Higiene do corpo

14|15|16 - Iluminação | Escrita | Passatempos

13 - Louças

12 - Utensílios de metal e ferragens



1 - Circulação Monetária

2 - Tesouros

3|4 - Serralharia | Vidraria

5|6 - Produção oleira | Olaria

7|8 - Carpintaria | Cantaria

9|10 - Fiação e Tecelagem | Agricultura e pesca

11 - Construção civil

O Museu Nacional de Conimbriga e a Editora Bluebook, colocam à sua disposição esta parte do Catálogo das Coleções para sua comodidade na visita a Conimbriga. A sua reprodução por qualquer meio não está autorizada e constitui violação da Lei. Pode adquirir o Catálogo das Coleções na Loja do Museu.