

C·O·N·I·M·B·R·I·G·A

Catálogo das Coleções



24.29 CUPA FUNERÁRIA

Calcário de Ançã

Inv. A 42

Dim. 470 × 1600 × 660 mm.

Campo epigráfico 380 × 540 mm

Esc. Antigas. Fouilles II, 53, n.º 26.

D(is) M(anibus) / P(ubl(i) Aeli Ianuari

Augustor(um) / liberti ann(or)um

XXXX(quadraginta) / Ti(beria) Claudia

Cale uxor marito / óptimo et / P(ublius)

Aelius Ephesius patri / piíssimo / d€

· s(u)o · f(aciendum) · c(uraverunt).

Sua mulher, Cláudia Cale e o filho,

Púbio Élio Efésio, consagraram este

monumento aos deuses manes em

memória de Púbio Élio Januário,

liberto pelos Augustus e falecido

aos 40 anos de idade.

O falecido era um liberto do imperador

Adriano, devendo a inscrição datar-se

do segundo quartel do século II d.C.

24.30 CABEÇA DE ARA FUNERÁRIA

Calcário de Porto de Mós

Inv. A 85

Dim. 490 × 380 × 320 mm

Esc. Antigas.

Base em forma de cubo com três faces decoradas de rosetas de quatro pétalas cordiformes inscritas em círculos. Volutas cingidas ao meio por corda dupla e rematadas no topo em que a base é decorada, por rosáceas formadas por duas séries de pétalas sobrepostas e, no topo oposto, por rosetas de seis pétalas simples; deste lado, no espaço entre as volutas, dois ramos de folhas cordiformes criam um triângulo preenchido por uma espiral e três elementos em forma de seta; no lado mais elaborado, ergue-se uma árvore da vida, flanqueada por duas palmetas cordiformes e descobrem-se vestígios do *fastigium*.



24.29

24.31 PLINTO FUNERÁRIO EM FORMA DE LEÃO

Calcário de Ançã

Inv. A 335

Comp. 980 mm. Alt. 650 mm

Esc. Antigas. Gonçalves 2007,

430-432, n.º 217.

Figura em repouso sobre as quatro patas assentes num plinto retangular.

Cabeça erguida com ampla juba ondulada. A face, mutilada, apresenta

a boca muito aberta. A cauda

descreve um arco de círculo sobre

o lado direito dos quartos traseiros.

A anatomia é pobre com as costelas marcadas por sulcos. Século II d.C. (?).

24.32 CABEÇA DE MEDUSA

Calcário de Porto de Mós

Inv. A 350

Dim. 330 × 380 mm

Esc. Antigas. Gonçalves 2007,

407-408, n.º 200.

Bloco em forma de pirâmide truncada com a face maior tratada num relevo muito baixo, figurando Medusa com o rosto envolvido por duas serpentes cujas caudas se atam sob o queixo da gorgona. As faces laterais do bloco são decoradas de escamas imbricadas.

CRENÇAS E SUPERSTIÇÕES

24.33 “QUADRADO MÁGICO”

Argila

Inv. 70. 193

Lado conservado 190 mm.

Campo epigráfico 135 × 145 mm

Esc. Luso-Franc. [S/ref.ª] Fouilles II,

168, n.º 372; Etienne 1978, 15-34.

Tijolo apresentando gravado numa

das faces o palíndromo; *ROTAS /*

OPIIRA / ARIIPO / SATOR Rotas /

opera / tenet / arepo / sator.

Objeto classificado como Bem

de Interesse Nacional.

24.34 VASO RITUAL

Argila

Inv. 64.20

Alt. 185 mm

Esc. Luso-Franc. [64.G VIII.7(6) –

Transformações do século IV na

Insula do vaso fático] Fouilles V,

95, n.º 609.

Pansa ovóide e ombro oblíquo dotado,

face à asa, de três falos; o maior

suporta uma pequena pátera;

os outros dois enquadram o primeiro.

Século IV d.C. Objeto classificado

como Bem de Interesse Nacional.



24.33

24.35 LUCERNA DE VOLUTAS

Fragmento

Argila

Inv. 65.221

Dim. 85 × 95 × 25 mm

Esc. Luso-Franc. [65.G IX.40(6) –
Construção do fórum flaviano]
Fouilles VI, 96, n.º 17.

Rebordo voltado para o exterior,
separado do disco por um sulco
profundo. Orifício de alimentação na
metade inferior do disco, decorado
com uma cena erótica. Meados do
século I d.C.

24.36 MACHADO DE PEDRA POLIDA

Grauvaque

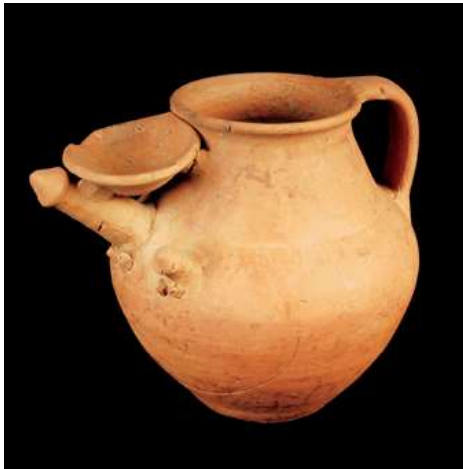
Inv. 67.1121

Dim. 95 × 40 × 30 mm

Esc. Luso-Franc. [67.CRY 7(5) –
Construção do fórum flaviano].

Forma trapezoidal, com os bordos
bem esquadriados e gume em bisel.

O contexto de achado denuncia
o valor mágico-religioso atribuído
ao objecto.



24.34

24.37 MACHADO DE PEDRA POLIDA

Sílex

Inv. A 3915

Dim. 120 × 55 × 28 mm

Esc. Antigas.

Forma trapezoidal, com os bordos
bem esquadriados e gume em bisel.

24.38 FALO DE PEDRA

Xisto

Inv. A 4132

Comp. 65 mm. Larg. 18 mm

Esc. Antigas.

Haste irregular e curva com o topo
em forma de pirâmide cuja base
é marcada por um sulco fundo.

24.39 FALO DE PEDRA

Quartzito

Inv. A 4133

Comp. 62 mm. Larg. 17 mm

Esc. Antigas.

Haste curva com o topo boleado
e cingido por duas pregas que são
veios naturais da pedra.



24.35

24.40 FALO DE PEDRA

Grauvaque

Inv. A 4134

Comp. 105 mm. Larg. 31 mm

Esc. Antigas.

Haste retilínea, prismática e facetada
com o topo boleado cingido por uma
canelura.

24.41 FALO DE PEDRA

Fragmento

Inv. 69.439

Comp. atual 90 mm

Esc. Luso-Franc. [69.H VIII.48(5)]
Fouilles VII, 200, n.º 359.

Forma paralelipédica de arestas
arredondadas, com a extremidade
decorada de ornatos geométricos
dispostos em três zonas marcadas
por duas incisões longitudinais
paralelas; o topo e a zona média são
divididos em três triângulos pelo
cruzamento de traços incisivos; a zona
inferior é formada por traços verticais
paralelos.



24.38 · 24.39 · 24.40 · 24.41

24.42 FALO DE PEDRA

Inv. A 4135

Comp. 120 mm. Larg. 50 mm

Esc. Antigas.

Cilindro achatado com decoração semelhante à do número anterior, formando na zona média uma faixa de triângulos imbricados.

24.43 FALO

Haste de veado

Inv. 68.1473

Dim. 12 × 1,8 mm

Esc. Luso-Franc. [68. R 1.H.(2)]

Parte terminal de uma haste de veado, serrada e polida, com a glande de um falo esculpida na ponta. É possível que se trate de uma peça inacabada.

24.44 FALO DE PEDRA

Inv. A 4136

Comp. 163 mm. Larg. 40 mm

Esc. Antigas.

Forma paralelepípedica com arestas boleadas e decoração semelhante à dos números anteriores; na zona média, cada face apresenta um arco de círculo.

24.45 FALO DE PEDRA

Quartzito

Inv. A 3775

Comp. 182 mm. Larg. 50 mm

Esc. Antigas.

Decoração e forma muito semelhantes às do número anterior.

24.46 AMULETO FÁLICO

Bronze

Inv. A 4104

Dim. 30 × 11 mm

Esc. Antigas.

Falo bem definido embora esquemático e muito fino. Argola de suspensão ao centro.

24.47 AMULETO FÁLICO

Inv. A 450

Dim. 40 × 16 mm

Esc. Antigas.

Falo robusto tratado de forma quase simbólica. Argola no topo posterior para suspensão vertical.

24.48 AMULETO FÁLICO

Inv. A 395

Dim. 48 × 25 mm

Esc. Antigas.

Falo longo e recurvado com anel de suspensão junto à retaguarda.

24.49 AMULETO FÁLICO

Inv. A 4105

Dim. 40 × 12 mm

Esc. Antigas.

Falo tratado de forma realista com anel de suspensão ao centro.



24.43



24.42 · 24.44 · 24.45



24.46 · 24.47 · 24.48 · 24.49 · 24.50

24.34 **AMULETO EM FORMA DE BONECA**

Fragmento
Marfim

Inv. 69.1452

Dim. 8,5 × 1,8 cm. Esp. 9 mm

Achado avulso (Rua das Termas)

Mostra uma forma feminina estilizada com detalhes anatómicos: o cabelo tratado como uma coroa, o nariz indicado por uma aresta e os olhos por pontos com círculo central; incisões cruzadas indicam o vestido (?); depressão na zona do umbigo.

24.54 **AMULETO EM FORMA DE BONECA**

Osso

Inv. A 4151

Dim. 113 × 15 mm. Esp. 9 mm

Esc. Antigas

Cabeça quadrangular rematada por uma coroa esquemática. Olhos, boca, púbis e pés marcados por simples incisões. Traços cruzados sobre o peito (indicação de vestido?).

É possivelmente um amuleto feminino (Ponte 1994, 315; cf. Fouilles VII, 193 [n.º 315]).

24.50 **AMULETO FÁLICO**

Inv. A 4099

Dim. 65 × 42 × 3,2 mm

Esc. Antigas.

Placa em forma de crescente, com uma ponta fálica e a outra terminada em forma de figa. A meio, a representação de um falo completo sobre o qual se situa a argola de suspensão.

24.51 **CAMPAINHA**

Cobre

Inv. A 58

Alt. 36 mm. Larg. máx. 34 mm

Esc. Antigas.

Pirâmide truncada com a base quadrangular, dotada de quatro pequenos pés. Asa de fita com largo olhal.

24.52 **CAMPAINHA**

Inv. A 4100

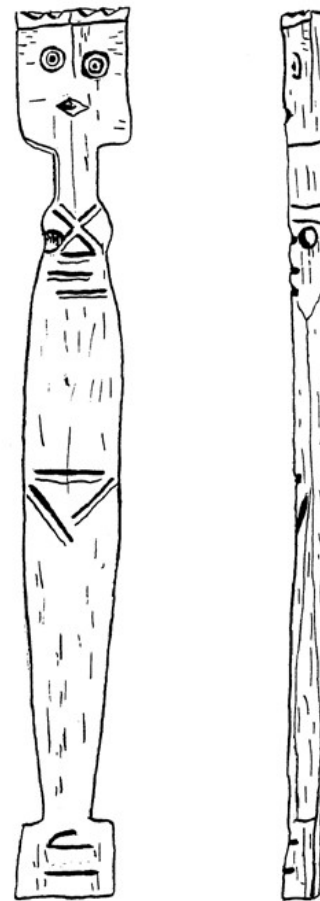
Alt. 42 mm. Larg. 36 mm

Esc. Antigas.

Paredes côncavas com o topo em forma aproximada de calote esférica. Asa espessa com pequeno olhal.



24.53



24.54

FICHA TÉCNICA

TÍTULO

Catálogo das Coleções do Museu Monográfico de Conimbriga

EDITOR CIENTÍFICO (2020)

Virgílio Hipólito Correia

CATÁLOGO

Adília Moutinho Alarcão, Salete da Ponte (1984)

Adília Moutinho Alarcão, Carlos Beloto, Virgílio Hipólito Correia (1994)

Virgílio Hipólito Correia, José Ruivo, Júlia Alcalde (2018-2020)

Programa MATRIZ (2000-2019): Miguel Pessoa, José Diogo Ribeiro (†)

CONSERVAÇÃO E RESTAURO

Laboratório do Museu Monográfico de Conimbriga.

Conservadores-restauradores: Carlos Beloto (1967-1995); Manuel Matias (1979-2000);

Pedro Sales (1997-); Rita Matos (2000-2005)

SELEÇÃO DE IMAGENS

Virgílio Hipólito Correia, Humberto Rendeiro

IMAGENS

Carlos Monteiro (©ADF/DGPC): 24.27.

Delfim Ferreira (©ADF/DGPC): p. 26; p. 28; p. 76; p. 136; 18.33-38, 40-41; 21.4; 22.50.

José Pessoa (©ADF/DGPC): Capa; 3.20-21, 25; p. 52; p. 56; p. 62; 21.1; p. 188; 23.4;

p. 202; 25.3, 6, 8-10.

José Ruivo (©MMC/DGPC): 16.25

Humberto Rendeiro (©MMC/DGPC): 1.94, 100-101, 103, 106-107; 3.8-13, 19, 22, 26-27;

p. 34; 4.1-4, 42; p. 42; 5.1-3, 5-11; p. 46; 6.16, 30-33, 36-38; 8.11, 17-20, 22-23; 9.1-2,

59-60; 10.1-2, 5, 13-14, 21-23; 11.1. 43-45, 51-52, 59, 61-62; p. 86; 12.2, 4, 9-14, 50-51,

56, 76-78, 80-83, 85-87; p. 100; 13.5-7, 12, 17, 21-36, 38, 40-52, 62, 64-65, 67, 90-91,

93, 101-104, 107, 111; p. 114; 14.5, 19-20, 23, 26, 28, 30; p. 120; 15.2, 4, 6-8, 19; p. 124;

16.1-8, 19-24, 26-37; p. 130; 17.14, 18-19, 21, 23-27, 38-43; 18.39, 42, 48, 102; p. 152;

19.32; p. 158; 20.25-26, 34, 45-54, 72-80, 83-87, 93; 21.5, 8-9; p. 178; 22.1-5, 9-18,

20, 22-33, 35-42, 44-45, 48; 23.3, 9, 11-16; p. 192; 24.1, 3, 6-7, 9, 11, 16-17, 29, 33-35,

38-50, 53; 25.1, 5, 7.

Lúisa Oliveira (©ADF/DGPC): 1.1-8, 11, 17-28, 32-41, 44-47, 51-54, 59-68, 82-86, 96-98,

99, 100-101; 2.3; 12.49; 18.24, 28, 32, 47, 58.

Os desenhos que ilustram as restantes peças pertencem ao Arquivo do Museu Monográfico de Conimbriga – Museu Nacional e foram publicados nos locais indicados na bibliografia da peça.

DESIGN

TVM designers

IMPRESSÃO

Norprint – a casa do livro

1.ª edição: Coimbra, Museu Monográfico de Conimbriga, 1984

(Dep. Legal n.º 4919/84)

2.ª edição, revista: Lisboa, Instituto Português de Museus, 1994

(ISBN 972-8137-03-6, Dep. Legal n.º 76863/94)

Versão inglesa: Lisboa, Instituto Português de Museus, 2000

(ISBN 972-8137-03-6, Dep. Legal n.º 150586/00)

3.ª edição, revista e aumentada: Lisboa, DGPC/Bluebook, 2021

TIRAGEM 750 exemplares

ISBN 978-972-776-589-8

DEPÓSITO LEGAL 486748/21



Nº QR Codes

Museu Nacional de Conimbriga

**Sala 4 | Room 4 | Chambre 4 |
Cultos e Superstições (Religião e cultos)**

25 - Cristianismo

24.1 - Cultos (Divindades romanas e indígenas)

**Sala 3 | Room 3 | Chambre 3 |
Artes Decorativas (escultura , pintura, mosaicos)**

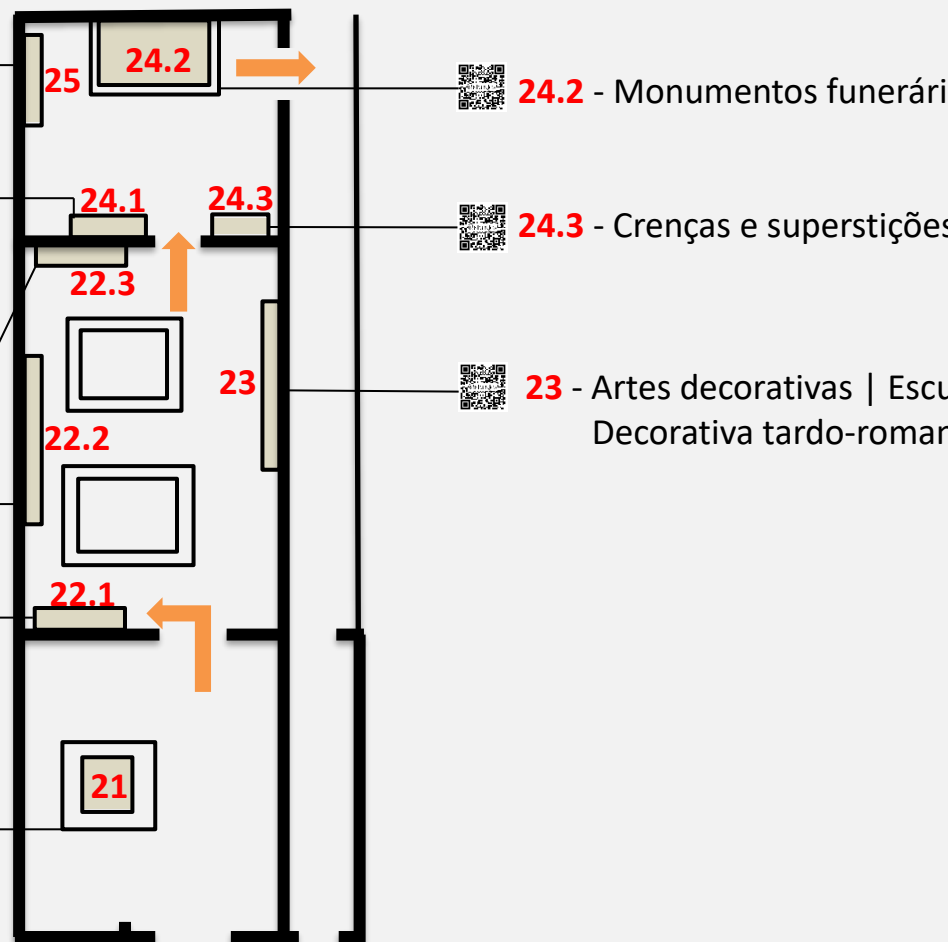
22.3 - Artes decorativas | Pintura mural

22.2 - Artes decorativas | Escultura

22.1 - Artes decorativas | Estuques

**Sala 2 | Room 2 | Chambre 2 |
Arquitetura Pública | Fórum**

21 - Fórum



24.2 - Monumentos funerários

24.3 - Crenças e superstições

23 - Artes decorativas | Escultura Decorativa tardo-romana

CONIMBRIGA

**Sala 1 | Room 1 | Chambre 1 |
Vida Quotidiana**

19 - Pesos e Medidas

20 - Equipamento militar

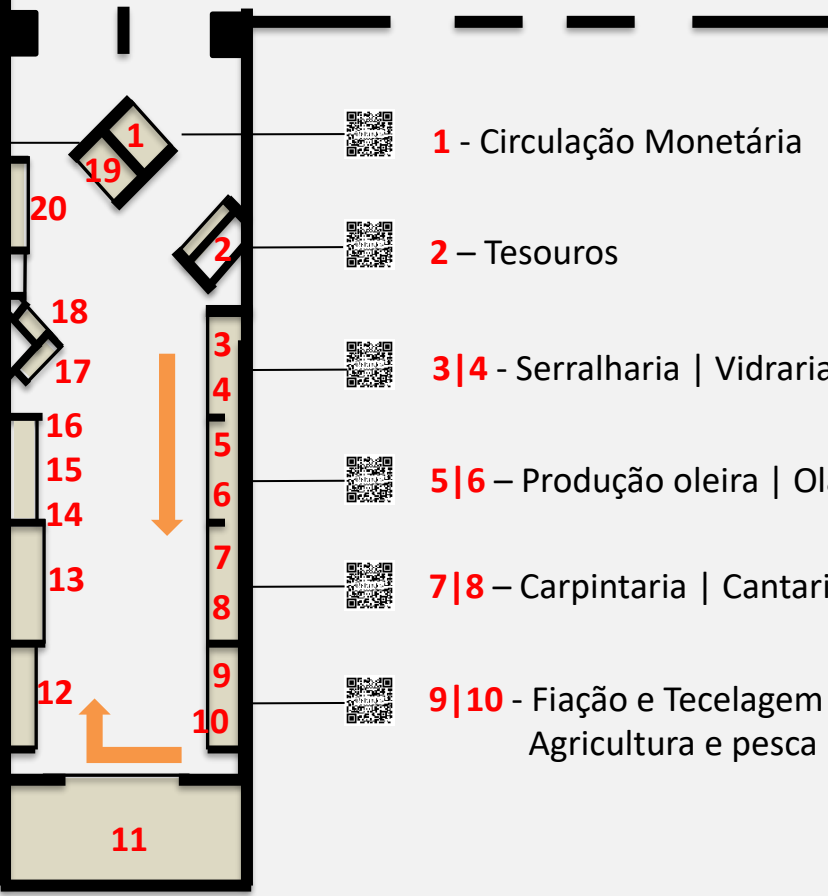
18 - Objetos de adorno

17 - Saúde e Higiene do corpo

14|15|16 - Iluminação | Escrita | Passatempos

13 - Louças

12 - Utensílios de metal e ferragens



1 - Circulação Monetária

2 - Tesouros

3|4 - Serralharia | Vidraria

5|6 - Produção oleira | Olaria

7|8 - Carpintaria | Cantaria

9|10 - Fiação e Tecelagem | Agricultura e pesca

11 - Construção civil

O Museu Nacional de Conimbriga e a Editora Bluebook, colocam à sua disposição esta parte do Catálogo das Coleções para sua comodidade na visita a Conimbriga. A sua reprodução por qualquer meio não está autorizada e constitui violação da Lei. Pode adquirir o Catálogo das Coleções na Loja do Museu.