

# C·O·N·I·M·B·R·I·G·A

Catálogo das Coleções





## 11. Construção civil

Os materiais utilizados para construir um edifício resumem toda a atividade artesanal de uma época e são bastante eloquentes sobre os seus recursos técnicos e financeiros; assim se justifica que se consagre um lugar especial aos materiais de construção encontrados em Conimbriga.

A vitrine do Museu Monográfico de Conimbriga dedicada à construção civil.

**11.1 GRADE DE JANELA**

Ferro  
Inv. 70.296.  
Dim. 47 × 30 cm.  
Secção das barras: 10 × 20 cm  
Esc. Luso-Franc. [70 FOR IV (5)  
Fouilles VII, 171, n.º 143.  
Conservam-se seis fragmentos  
que permitem reconstituir o esquema,  
formado por barras horizontais  
e barras verticais cruzando-se em  
ângulo reto a intervalos de 120 mm;  
nos pontos de intercepção, elementos  
cruciformes prendiam os vidros de  
que resta um fragmento no seu sítio.

**11.2 DOIS GONZOS**

Ferro  
Inv. A. 658  
Dim. 70 × 65 mm e 60 × 55 mm  
Esc. Antigas.  
Placas quase quadradas com uma  
coroa cavada numa das faces; a peça  
maior tem dois lados côncavos.

**11.3 DOBRADIÇA DE PORTA**

Bronze  
Inv. A. 3516  
Comp. 130 mm  
Esc. Antigas.  
Duas placas trapezoidais com dois  
furos cada uma, articuladas por  
uma charneira de quatro anéis.  
Marca incisa S.

**11.4 DOBRADIÇA DE PORTA**

Fragmento  
Ferro  
Inv. A. 659  
Comp. atual 130 mm  
Esc. Antigas.  
Duas placas retangulares com  
furação dupla, articuladas por  
uma charneira de três anéis.

**11.5 DOBRADIÇA DE PORTA**

Ferro  
Inv. 66.160  
Comp. atual 120 mm  
Esc. J. Alarcão.  
Duas placas retangulares com  
furação dupla, articuladas por  
uma charneira de três anéis.

**11.6 CHAVE DE TRANCA**

Ferro  
Inv. 65.171  
Comp. 200 mm  
Esc. J. Alarcão. [65 IK 6]  
Braço retilíneo segurando seis  
dentes, que lhe são perpendiculares,  
em duas fiadas paralelas.  
Extremidade perfurada.

**11.7 CHAVE DE TRANCA**

Ferro  
Inv. A. 491  
Comp. 150 mm  
Esc. Antigas.  
Quatro dentes. Extremidade  
perfurada.

**11.8 CHAVE DE TRANCA**

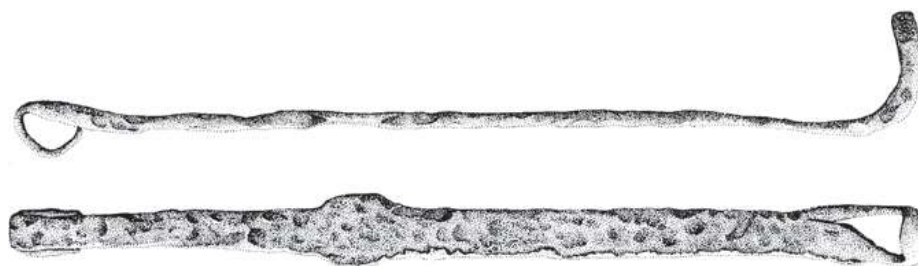
Ferro  
Inv. A. 905  
Comp. 175 mm  
Esc. Antigas.  
Dois dentes. Extremidade  
dobrada em S.



11.1

**11.9 CHAVE DE ALOQUETE**

Ferro  
Inv. 67.604  
Comp. 205 mm  
Esc. Luso-Franc. [67 AB (2)]  
Fouilles VII, 174, n.º 165.  
Braço retilíneo com uma extremidade  
enrolada para suspensão e a outra  
formando anel para apertar as  
palhetas do trinco.



11.9

11.10 **CHAVE DE ALOQUETE**

Inv. 66.132

Comp. 134 mm

Esc. Luso-Franc. [66 G XI 7 (2A)]

Fouilles VII, 175, n.º 171.

Braço retilíneo com o braço dobrado em U e o anel partido.

11.11 **ALOQUETE**

Ferro

Inv. 69.394

Comp. 125 mm

Esc. Luso-Franc. [69 H VII 41 (1)]

Fouilles VII, 173, n.º 153.

Caixa cilíndrica conservando o trinco e o braço em que este encaixava.

11.12 **TRINCO DE ALOQUETE**

Ferro

Inv. 70.328

Comp. 210 mm

Esc. Luso-Franc. [70 TH VIII 2 (2)]

Fouilles VII, 174, n.º 159.

É muito elaborado devido certamente às suas grandes dimensões; a segurança dada pelas quatro palhetas do braço central era reforçada por mais duas palhetas em cada um dos dois braços laterais.

11.13 **TRINCO DE ALOQUETE**

Ferro

Inv. 65.150

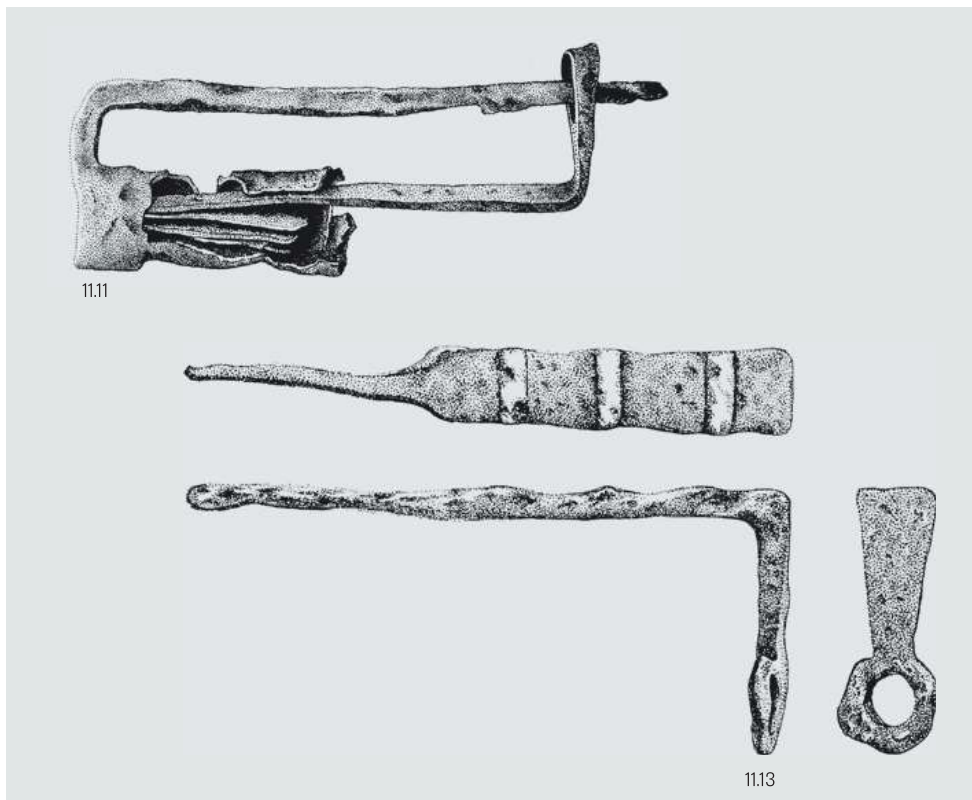
Comp. 125 mm

Esc. Luso-Franc. [65 G VIII 10 (4) –

Reparação do solo da rua das termas no século IV] Fouilles VII, 174, n.º 164.

Conserva-se apenas o braço central do trinco a que faltam as palhetas.

A parte do braço que ficava de fora da caixa era adornada com três tiras de cobre embutidas. Século IV d.C.



11.14 **PREGO**

Ferro

Inv. 66.121

Comp. 275 mm

Esc. Luso-Franc. [66 G VII 9 (3) –  
Reparação da Insula a norte das  
termas] Fouilles VII, 36, n.º 60.

Cabeça cónica; secção circular.

11.16 **PREGO**

Ferro

Inv. 66.143

Comp. 220 mm

Esc. Luso-Franc. [66 H VI 44 (2)]  
Fouilles VII, 36, n.º 59.

Cabeça cónica; secção circular.

11.15 **PREGO**

Ferro

Inv. A. 3517

Comp. aprox. 225 mm, dobrado  
a 135 mm da cabeça.

Esc. Antigas.

Cabeça cónica; secção retangular.

11.17 **PREGO**

Fragmento

Ferro

Inv. 64.62

Comp. atual 126 mm

Esc. Luso-Franc. [64 G IX 12 (3) –  
Destruição da Insula do oeste do  
fórum] Fouilles VII, 37, n.º 64.

Cabeça cónica achatada; secção  
retangular. Elemento da construção  
da Insula no século I d.C., encontrado  
na sua destruição.

11.18 **PREGO**

Ferro  
Inv. 67.527  
Comp. aprox. 105 mm  
Esc. Luso-Franc. [67 CRY 14 (4) –  
Destruição do fórum] Fouilles VII,  
38, n.º 89.  
Cabeça espalmada em meio círculo,  
secção retangular. Elemento da  
construção do fórum no século I d.C.,  
encontrado na sua destruição.

11.19 **PREGO**

Ferro  
Inv. 66.144  
Comp. 100 mm  
Esc. Luso-Franc. [66 FOR (2)]  
Fouilles VII, 37, n.º 71.  
Cabeça oval e convexa muito larga  
(50 mm); secção quadrada.

11.20 **PREGO**

Ferro  
Inv. 66.413  
Comp. 92 mm  
Esc. Luso-Franc. [66 F X 28 (4) –  
Construção do fórum flaviano]  
Fouilles VII, 37, n.º 69.  
Cabeça cónica de base quadrada;  
secção quadrangular. Século I. d.C.

11.21 **PREGO**

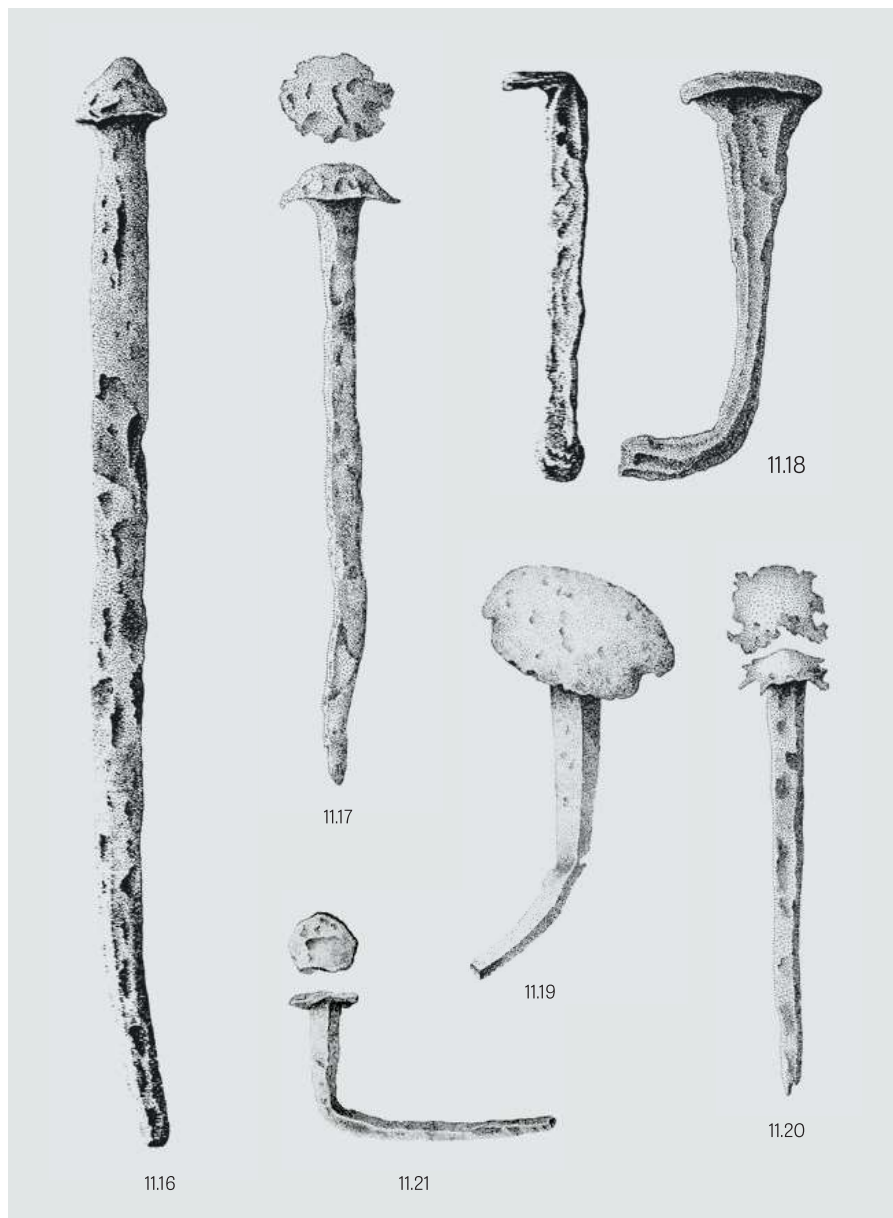
Ferro  
Inv. 67.521  
Comp. 72 mm, dobrando  
a 32 mm da cabeça  
Esc. Luso-Franc. [67 CRY 6 (2)]  
Fouilles VII, 37, n.º 73.  
Cabeça achatada; secção  
quadrangular.

11.22 **PREGO**

Ferro  
Inv. 66.416  
Comp. 65 mm  
Esc. Luso-Franc. [66 G VIII 14 (2)]  
Fouilles VII, 38, n.º 83.  
Cabeça estreita, achatada; secção  
retangular.

11.23 **PREGO**

Ferro  
Fragmento  
Inv. A. 494  
Comp. atual 51 mm  
Esc. Antigas.  
Cabeça arredondada; secção  
quadrangular.



11.24 **PREGO**  
Fragmento  
Ferro  
Inv. 66.142  
Comp. atual 35 mm  
Esc. Luso-Franc. [66 FOR (2)]  
Fouilles VII, 37, n.º 65.  
Cabeça arredondada; secção  
retangular.

11.25 **PREGO**  
Fragmento  
Ferro  
Inv. 65.159  
Comp. atual 54 mm  
Esc. Luso-Franc. [65 G VIII 36/41 (3)]  
Fouilles VII, 37, n.º 63.  
Cabeça em forma de tronco de tronco  
de pirâmide; secção retangular.

11.26 **PREGO**  
Cobre  
Inv. A. 567  
Comp. atual 119 mm  
Esc. Antigas.  
Cabeça cónica achatada  
quadrangular.

11.27 **PREGO**  
Cobre  
Inv. 67.4  
Comp. aprox. 104 mm  
Esc. Luso-Franc.  
Cabeça cónica achatada; secção  
retangular.

11.28 **PREGO**  
Cobre  
Inv. A. 661  
Comp. 81 mm  
Esc. Antigas.  
Cabeça cónica achatada; secção  
quadrangular.

11.29 **PREGO**  
Cobre  
Inv. 65.138  
Comp. 50 mm  
Esc. Luso-Franc. [65 F X 13 (5)]  
Fouilles VII, 39, n.º 101.  
Cabeça chata e larga; secção  
retangular.

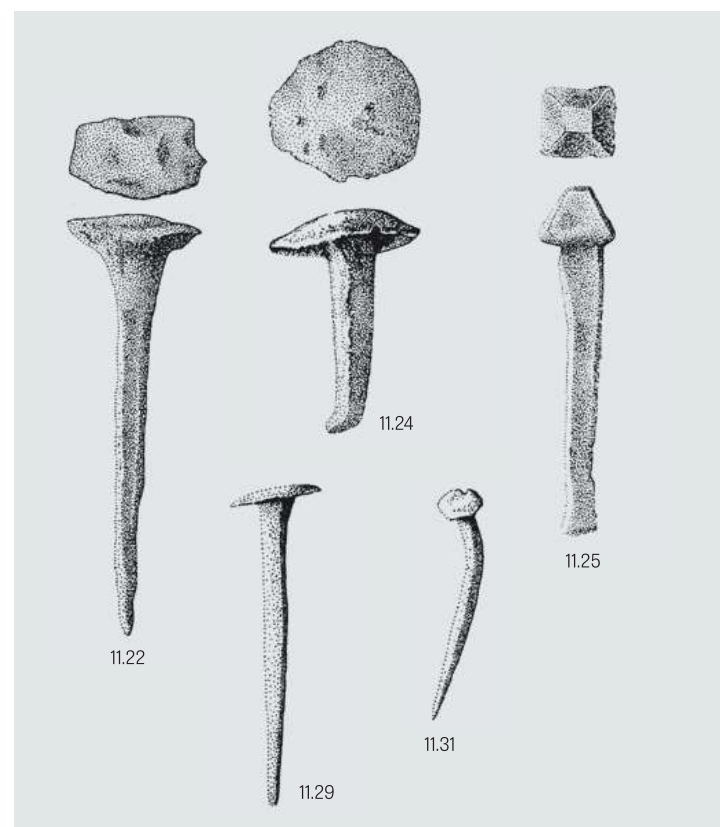
11.30 **PREGO**  
Cobre  
Inv. A. 3945  
Comp. 45 mm  
Esc. Antigas.  
Cabeça chata e larga; secção  
quadrangular.

11.31 **PREGO**  
Cobre  
Inv. 68.620  
Comp. aprox. 37 mm  
Esc. Luso-Franc. [68 H VI 37 (S5) –  
Reparação do solo da espanada das  
termas no século IV] Fouilles VII,  
39, n.º 104.  
Cabeça chata e estreita; secção  
quadrangular. Século IV d.C.

11.32 **CAVILHA**  
Ferro  
Inv. 66.415  
Comp. aprox. 146 mm  
Esc. Luso-Franc. [66 FOR (2)]  
Fouilles VII, 38, n.º 82.  
Cabeça em T; secção quadrada.

11.33 **CAVILHA**  
Ferro  
Inv. 67.524  
Comp. aprox. 139 mm  
Esc. Luso-Franc. [67 CRY 12/13 (3) –  
Destrução do fórum] Fouilles VII,  
38, n.º 80.  
Cabeça triangular; secção retangular.  
Elemento da construção do fórum  
no século I d.C., encontrado na sua  
destruição.

11.34 **CHUMBADOURO**  
Ferro  
Inv. 66.420  
Comp. 166 mm  
Esc. Luso-Franc. [66 G VIII 36]  
Fouilles VII, 38, n.º 93.  
Haste de secção quadrada  
dobrada em L.





11.37 **CHUMBADOURO**

Ferro  
 Inv. 64.161  
 Comp. total 75 mm  
 Esc. Luso-Franc. [64 G 5 S]  
 Fouilles VII, 185, n.º 243.  
 Haste de secção quadrangular  
 munida de um anel espesso  
 no qual se fixa outro aro.

11.38 **CHUMBADOURO**

Ferro  
 Inv. 66.474  
 Comp. 103 mm  
 Esc. Luso-Franc. [66 G IX 7 (2)]  
 Fouilles VII, 185, n.º 244.  
 Haste de secção quase circular  
 encimada por um anel.

11.39 **CHUMBADOURO**

Ferro  
 Inv. 67.619  
 Comp. 55 mm  
 Esc. Luso-Franc. [67 ESP N (1)]  
 Fouilles VII, 186, n.º 253.  
 Pequeno anel aberto prolongado  
 por duas pontas dobradas em L.



11.40 **CHUMBADOURO**

Ferro  
 Inv. 68.705  
 Comp. 73 mm  
 Esc. Luso-Franc. [68 R4 B (5)]  
 Fouilles VII, 186, n.º 251.  
 Anel bastante largo prolongado  
 por duas pontas dobradas em L.

11.35 **CHUMBADOURO**

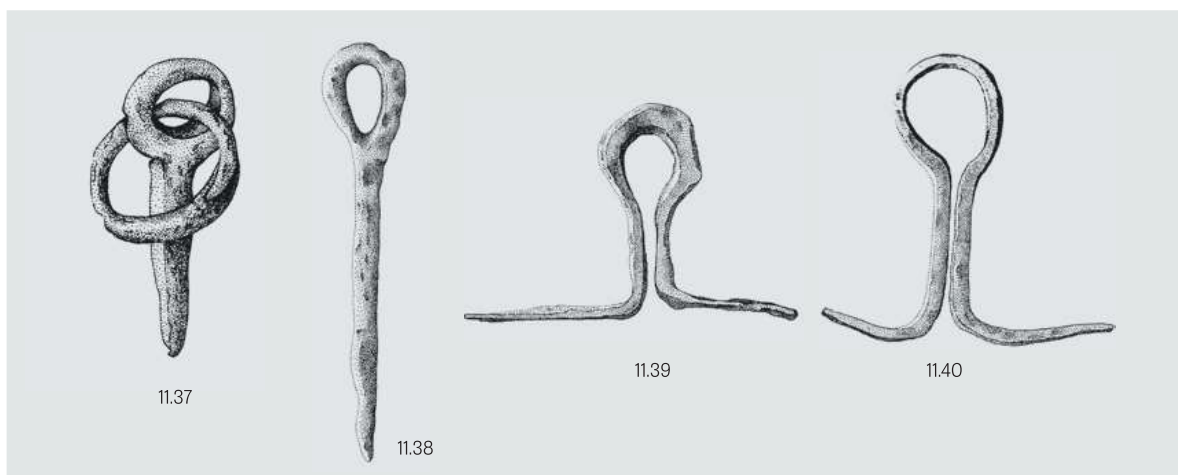
Ferro  
 Inv. 66.131  
 Comp. 175 mm  
 Esc. Luso-Franc. [66 H VI 44 (2)]  
 Fouilles VII, 38, n.º 92.  
 Haste de secção quadrada  
 dobrada em L.

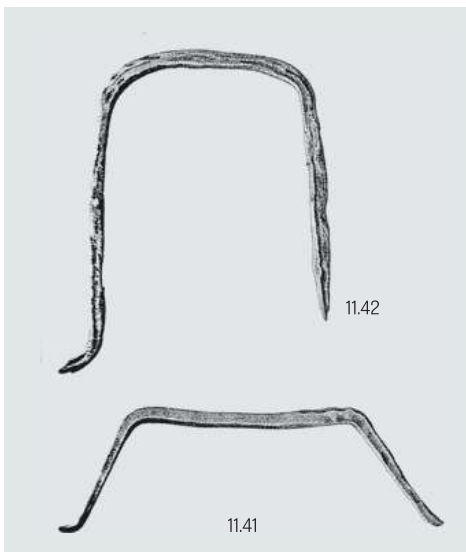
11.41 **GRAMPO**

Ferro  
 Inv. 68.616  
 Comp. aprox. 43 mm  
 Esc. Luso-Franc. [68 9 (1)] Fouilles VII,  
 39, n.º 97.  
 Haste de secção quadrangular  
 dobrada em U.

11.36 **CHUMBADOURO**

Ferro  
 Inv. A. 3518  
 Comp. 255 mm  
 Esc. Luso-Franc.  
 Haste de secção quadrada  
 dobrada em L.





11.42 **GRAMPO**

Ferro  
 Inv. 67.529  
 Comp. atual 95 mm  
 Esc. Luso-Franc. [67 H VII 50 (6)]  
 Fouilles VII, 38, n.º 96.  
 Haste de secção quadrangular dobrada em U, com os braços da haste bastante altos.

11.43 **CONJUNTO DE TELHAS**

Argila  
 Inv. A. 3946  
 Comp. 524 mm. Larg. das *tegulae* 450 mm  
 Esc. Antigas.  
*Tegula* com bordos em quarto de círculo e entalhes na face inferior de ambas as extremidades. *Imbrex* em forma de meia cana ligeiramente evasada para uma extremidade.

11.44 **TIJOLO EM FORMA DE 'CAIXOTÃO' PARA TECTO**

Argila  
 Inv. 66.80  
 Comp. 345 mm  
 Esc. J. Alarcão.  
 Forma quadrangular com bordo ovalado e roseta de oito pétalas em relevo, ao centro.



11.45 **TIJOLO EM FORMA DE 'CAIXOTÃO' PARA TECTO**

Argila  
 Inv. A. 84  
 Comp. 315 mm  
 Esc. Antigas.  
 Mesma forma sem decoração.



11.46 **TELHA COM LARGO ORIFÍCIO CENTRAL**

Fragmento  
 Argila  
 Inv. 64.399  
 Comp. reconstituído 50 mm  
 Esc. Luso-Franc. [64 G VII 10 (2)]  
 Fouilles VII, 202, n.º 368.

11.43



11.47 **TIJOLO COM SALIÊNCIAS PARALELIPIPÉDICAS PERFURADAS**

Cerâmica  
 2 fragmentos  
 Inv. 90.1  
 Dim. original: Comp. 45 cm.  
 Larg. 35 cm aprox.  
 Esc. Modernas (Casa dos repuxos. 1990.A9).  
 Interpretado como *tegula mammata* de tipo especial, destinando-se as perfurações a permitir a fixação à parede através de cavilhas. A face oposta mostra estrias feitas sob a pasta fresca para facilitar a adesão da argamassa, que se conserva parcialmente.  
 Primeira metade do século II d.C.

11.44



11.45

11.48 **TIJOLO COM SALIÊNCIA PIRAMIDAL**  
Fragmento  
Argila  
Inv. 68.568  
Comp. atual 150 mm  
Esc. Luso-Franc. [68 H VI 37 (7) – Solo da esplanada das termas trajânicas] Fouilles VII, 203, n.º 377.  
Foi interpretada como *tegula mammata*, destinada a formar uma parede oca suscetível de ser aquecida.  
Século I – II d.C.

11.49 **BOBINA**  
Argila  
Inv. 64.401  
Comp. 170 mm  
Período augustano.  
Esc. Luso-Franc. [64 G VI 9 (5) – Solo da esplanada das termas trajânicas] Fouilles VII, 203, n.º 378.  
Tubo com as extremidades alargadas por duas largas cintas.

11.50 **ELEMENTO DE CONDUTA**  
Argila  
Inv. A. 3947  
Diâm. 585 × 220 mm  
Esc. Antigas.  
Forma semelhante a uma *tegula* muito estreita.

11.51 **MANILHA**  
Argila  
Inv. A. 90  
Comp. 380 mm  
Esc. Antigas.  
Corpo cilíndrico ligeiramente evasado para as extremidades, uma das quais apresenta encaixe em forma de gola de menor diâmetro. Grafito inciso antes da cozedura XXX.

11.52 **MANILHA**  
Argila  
Inv. A. 91  
Comp. 310 mm  
Esc. Antigas.  
Grafito inciso antes da cozedura XXXXXXXXXXIII.

11.53 **CANO**  
Chumbo  
Inv. A. 4125  
Comp. 490 mm. Diâm. 40 mm  
Esc. Antigas.  
Conserva parte de dois tubos unidos por soldadura.

11.54 **REPUXO**  
Bronze e chumbo  
Inv. A. 4124  
Comp. 70 mm. Diâm. menor 9 mm  
Esc. Antigas.  
Tubo cónico conservando na base porção do chumbo da fixação.

11.55 **CANO**  
Chumbo  
Fragmento  
Inv. A. 351  
Comp. 1780 mm. Esp. 38 mm  
Esc. Antigas.  
Dois tubos unidos por soldadura, dobram em ângulo reto, formando uma linha quebrada.



11.51 · 11.52

11.56 **CANO**  
Chumbo  
Inv. A. 349  
Comp. 1050 mm. Diâm. 130 mm  
Esc. Antigas.  
Conserva parte de dois tubos unidos por soldadura. Pertenceu a um dos ramos principais do aqueduto (1.ª metade do século I d.C.; Fouilles I, 67-68).

11.57 **PLACA DE REVESTIMENTO**  
Fragmento  
Chumbo  
Inv. 69.1453  
Dim. Comp. 15 cm (frag.). Larg. 16 cm  
Achado ocasional (Insula do vaso fállico).  
Mostra os espigões destinados à fixação sobre a argamassa, parcialmente conservada. A face oposta apresenta-se coberta de concreções calcárias depositadas pela água contida no tanque onde se aplicou a placa.

11.58 **PLACA DE REVESTIMENTO**  
Fragmento  
Chumbo  
Inv. 071  
Dim. 18 × 12 cm  
Esc. Modernas (Termas do aqueduto).  
Mostra os espigões cilíndricos destinados à fixação sobre a argamassa. Século IV d.C.

11.59 **TIJOLEIRA**  
Fragmento  
Argila  
Inv. A. 3949  
Dim. 265 × 165 × 42 mm  
Esc. Antigas.  
Perfurada por fiadas de quatro orifícios circulares.

11.60 **TIJOLEIRA**  
Argila  
Inv. A. 3950  
Dim. 440 × 430 × 60 mm  
Esc. Antigas.

11.61 **TIJOLEIRA**  
Argila  
Inv. A. 49  
Dim. 420 × 230 × 48 mm  
Esc. Antigas.  
Apresenta, impressa, a marca de um pé descalço.



11.59



11.61

11.62 **TIJOLEIRA**  
Argila  
Inv. 69.296  
Dim. 564 × 441 × 29 mm  
Esc. Luso-francesas [69.PAL].  
Fouilles II, 357b; VII, 371.  
Apresenta em toda a volta uma aba para encaixe. Grafito anterior à cozedura pelo qual um operário insulta o patrão: *Duatius/tacim/filiu[s] fe/late*.



11.62

11.63 **TIJOLEIRA**  
Inv. A. 3951  
Dim. 440 × 295 × 45 mm  
Esc. Antigas.

11.64 **TIJOLO RETANGULAR**  
Argila  
Inv. 65.599  
Dim. 230 × 120 × 50 mm  
Esc. Luso-Franc. [65 F IX 2 (3)]  
Fouilles VII, 202, n.º 371.



11.69

11.65 **TIJOLO QUADRANGULAR**  
Argila  
Inv. 65.601  
Dim. 175 × 175 × 65 mm  
Esc. Luso-Franc. [65 G VIII 11 (3)]  
Fouilles VII, 202, n.º 373.

11.66 **TIJOLO PARALELÍPIPEDICO**  
Argila  
Inv. 71.159  
Dim. 185 × 60 × 43 mm  
Esc. Luso-Franc.

11.67 **TIJOLO PARALELÍPIPEDICO**  
Argila  
Inv. A. 3952  
Dim. 125 × 40 × 40 mm  
Esc. Antigas.

11.68 **TIJOLO PARALELÍPIPEDICO**  
Argila  
Inv. A. 3956  
Dim. 95 × 45 × 30 mm  
Esc. Antigas.

11.69 **TIJOLO**  
Argila  
Inv. A. 3954  
Diâm.: 205 mm. Esp. 45 mm  
Esc. Antigas.  
Disco decorado com uma roseta incisa e seis pétalas.

11.70 **TIJOLO**  
Argila  
Inv. 69.150  
Diâm. 65 mm. Esp. 28 mm  
Esc. Luso-Franc.  
Afeiçoado à mão numa forma quase circular.

11.71 **TIJOLO HEXAGONAL**  
Argila  
Inv. 64.468  
Comp. do lado 35 mm. Esp. 20 mm  
Esc. Luso-Franc. [64 G VIII 4 (2)]  
Fouilles VII, 203, n.º 374.

11.72 **TIJOLO LOSANGONAL**  
Argila  
Inv. A. 3948  
Dim. dos eixos: 100 × 60 mm.  
Esp. 38 mm  
Esc. Antigas.

11.73 **BASE E FUSTE DE COLUNA**  
Argila e estuque  
Inv. A. 283  
Alt. 460 mm. Diâm. 500 mm  
Esc. Antigas.  
Estrutura feita de tijolos triangulares, revestida a estuque, desenhando um fuste canelado e base formada por dois toros.

11.74 **OPUS SIGNINUM**  
Inv. A. 4127  
Comp. 330 mm. Esp. 120 mm  
Esc. Antigas.  
Bloco constituído por fragmentos grosseiros de cerâmica argamassados com cal e pedaços de cerâmica.

11.75 **OPUS SIGNINUM**  
Inv. A. 65.530  
Comp. 385 mm. Esp. 115 mm  
Esc. Antigas.  
Bloco constituído por pedras e cerâmica grosseira unidos por uma argamassa feita com cal e pequenos pedaços de cerâmica moída; esta camada assenta numa outra formada por uma argamassa de cal e areia grosseira.

11.76 **MOSAICO**  
Fragmento  
Calcário e argamassa  
Inv. A. 4130  
Comp. 400 mm  
Esc. Antigas.  
Fragmento de mosaico liso de cor branca, conservando as camadas originais de assentamento (*nucleus* e *rudus*).

11.77 **PLACA DE REVESTIMENTO**  
Fragmento  
Serpentinite (verde antigo)  
Inv. 67.1113  
Comp. 265 mm. Esp. 16 mm  
Esc. Luso-Franc. [67 CRY 15 (3) –  
Destruição do fórum] Fouilles I,  
273, n.º 3.  
Elemento da construção do fórum no século I d.C., encontrado na sua destruição.

11.78 **PLACA DE REVESTIMENTO**  
Fragmento  
Mármore vermelho  
Inv. 67.1116  
Comp. 100 mm. Esp. 6 mm  
Esc. Luso-Franc. [67 CRY 6 (2)]  
Fouilles I, 272, n.º 6.

11.79 **PLACA DE REVESTIMENTO**  
Fragmento  
Mármore de Pardais  
Inv. 67.1111  
Comp. 345 mm. Esp. 30 mm  
Esc. Luso-Franc. [67 CRY 15 (3) –  
Destruição do fórum] Fouilles I, 271, n.º 1.  
Elemento da construção do fórum no século I d.C., encontrado na sua destruição.

11.80 **PLACA DE REVESTIMENTO**  
Fragmento  
Mármore de Rio de Moinhos  
Inv. 67.1112  
Comp. 260 mm. Esp. 17 mm  
Esc. Luso-Franc. [67 CRY 2 (2) –  
Destruição do fórum] Fouilles I, 271, n.º 2.  
Elemento da construção do fórum no século I d.C., encontrado na sua destruição.

11.81 **PLACA DE REVESTIMENTO**  
Fragmento  
Mármore clorítico  
Inv. 67.1115  
Comp. 140 mm. Esp. 10 mm  
Esc. Luso-Franc. [67 CRY 2 (2) –  
Destruição do fórum] Fouilles I, 272, n.º 5.  
Elemento da construção do fórum no século I d.C., encontrado na sua destruição.

11.82 **PLACA DE REVESTIMENTO**  
Fragmento  
Brecha de Porto de Mós  
Inv. 67.1114  
Comp. 313 mm. Esp. 27 mm  
Esc. Luso-Franc. [67 CRY 6 (3) –  
Destruição do fórum] Fouilles I, 272, n.º 4.  
Elemento da construção do fórum no século I d.C., encontrado na sua destruição.

## FICHA TÉCNICA

### TÍTULO

Catálogo das Coleções do Museu Monográfico de Conimbriga

### EDITOR CIENTÍFICO (2020)

Virgílio Hipólito Correia

### CATÁLOGO

Adília Moutinho Alarcão, Salete da Ponte (1984)

Adília Moutinho Alarcão, Carlos Beloto, Virgílio Hipólito Correia (1994)

Virgílio Hipólito Correia, José Ruivo, Júlia Alcalde (2018-2020)

Programa MATRIZ (2000-2019): Miguel Pessoa, José Diogo Ribeiro (†)

### CONSERVAÇÃO E RESTAURO

Laboratório do Museu Monográfico de Conimbriga.

Conservadores-restauradores: Carlos Beloto (1967-1995); Manuel Matias (1979-2000);

Pedro Sales (1997-); Rita Matos (2000-2005)

### SELEÇÃO DE IMAGENS

Virgílio Hipólito Correia, Humberto Rendeiro

### IMAGENS

Carlos Monteiro (©ADF/DGPC): 24.27.

Delfim Ferreira (©ADF/DGPC): p. 26; p. 28; p. 76; p. 136; 18.33-38, 40-41; 21.4; 22.50.

José Pessoa (©ADF/DGPC): Capa; 3.20-21, 25; p. 52; p. 56; p. 62; 21.1; p. 188; 23.4;

p. 202; 25.3, 6, 8-10.

José Ruivo (©MMC/DGPC): 16.25

Humberto Rendeiro (©MMC/DGPC): 1.94, 100-101, 103, 106-107; 3.8-13, 19, 22, 26-27;

p. 34; 4.1-4, 42; p. 42; 5.1-3, 5-11; p. 46; 6.16, 30-33, 36-38; 8.11, 17-20, 22-23; 9.1-2,

59-60; 10.1-2, 5, 13-14, 21-23; 11.1. 43-45, 51-52, 59, 61-62; p. 86; 12.2, 4, 9-14, 50-51,

56, 76-78, 80-83, 85-87; p. 100; 13.5-7, 12, 17, 21-36, 38, 40-52, 62, 64-65, 67, 90-91,

93, 101-104, 107, 111; p. 114; 14.5, 19-20, 23, 26, 28, 30; p. 120; 15.2, 4, 6-8, 19; p. 124;

16.1-8, 19-24, 26-37; p. 130; 17.14, 18-19, 21, 23-27, 38-43; 18.39, 42, 48, 102; p. 152;

19.32; p. 158; 20.25-26, 34, 45-54, 72-80, 83-87, 93; 21.5, 8-9; p. 178; 22.1-5, 9-18,

20, 22-33, 35-42, 44-45, 48; 23.3, 9, 11-16; p. 192; 24.1, 3, 6-7, 9, 11, 16-17, 29, 33-35,

38-50, 53; 25.1, 5, 7.

Lúisa Oliveira (©ADF/DGPC): 1.1-8, 11, 17-28, 32-41, 44-47, 51-54, 59-68, 82-86, 96-98,

99, 100-101; 2.3; 12.49; 18.24, 28, 32, 47, 58.

Os desenhos que ilustram as restantes peças pertencem ao Arquivo do Museu Monográfico de Conimbriga – Museu Nacional e foram publicados nos locais indicados na bibliografia da peça.

### DESIGN

TVM designers

### IMPRESSÃO

Norprint – a casa do livro

1.ª edição: Coimbra, Museu Monográfico de Conimbriga, 1984

(Dep. Legal n.º 4919/84)

2.ª edição, revista: Lisboa, Instituto Português de Museus, 1994

(ISBN 972-8137-03-6, Dep. Legal n.º 76863/94)

Versão inglesa: Lisboa, Instituto Português de Museus, 2000

(ISBN 972-8137-03-6, Dep. Legal n.º 150586/00)

3.ª edição, revista e aumentada: Lisboa, DGPC/Bluebook, 2021

TIRAGEM 750 exemplares

ISBN 978-972-776-589-8

DEPÓSITO LEGAL 486748/21



Nº QR Codes

Museu Nacional de Conimbriga

**Sala 4 | Room 4 | Chambre 4 |  
Cultos e Superstições (Religião e cultos)**

**25** - Cristianismo

**24.1** - Cultos (Divindades romanas e indígenas)

**Sala 3 | Room 3 | Chambre 3 |  
Artes Decorativas (escultura , pintura, mosaicos)**

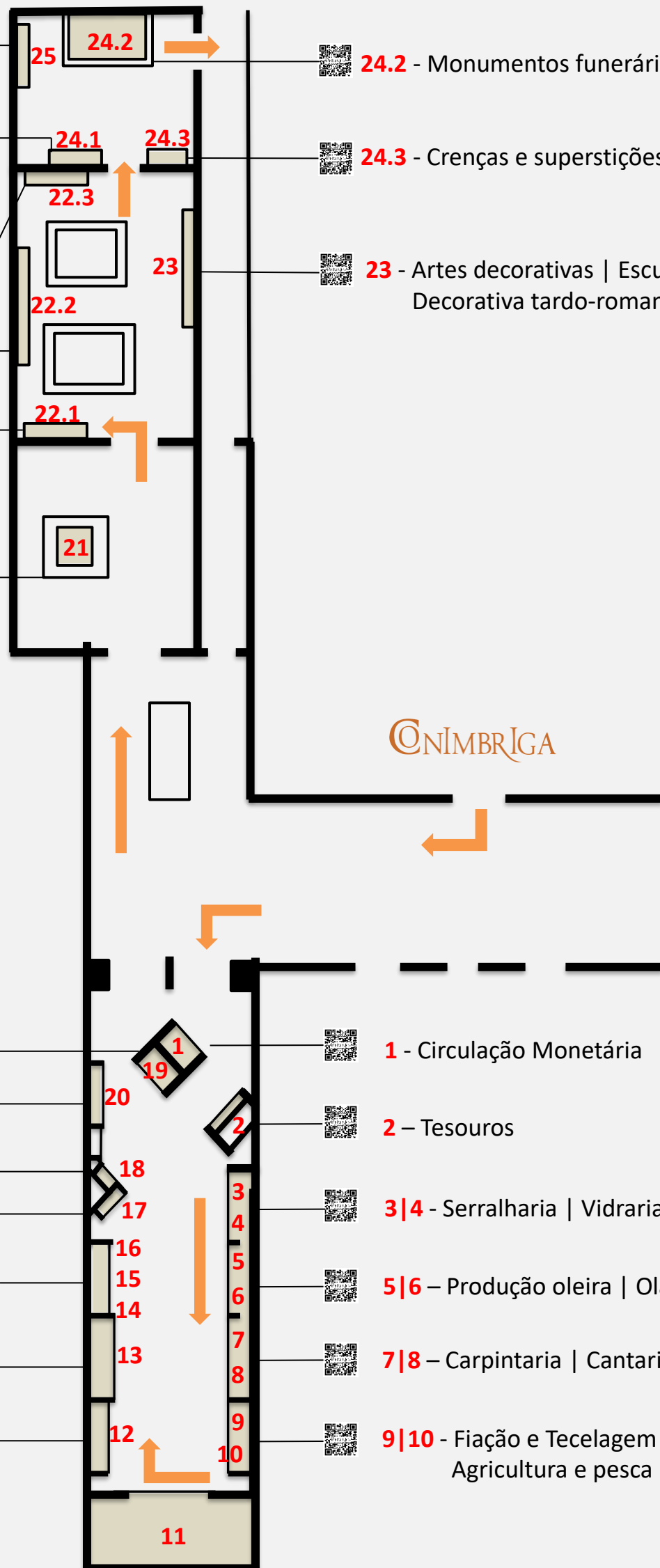
**22.3** - Artes decorativas | Pintura mural

**22.2** - Artes decorativas | Escultura

**22.1** - Artes decorativas | Estuques

**Sala 2 | Room 2 | Chambre 2 |  
Arquitetura Pública | Fórum**

**21** - Fórum



**24.2** - Monumentos funerários

**24.3** - Crenças e superstições

**23** - Artes decorativas | Escultura Decorativa tardo-romana

CONIMBRIGA

**Sala 1 | Room 1 | Chambre 1 |  
Vida Quotidiana**

**19** - Pesos e Medidas

**20** - Equipamento militar

**18** - Objetos de adorno

**17** - Saúde e Higiene do corpo

**14|15|16** - Iluminação | Escrita | Passatempos

**13** - Louças

**12** - Utensílios de metal e ferragens

**1** - Circulação Monetária

**2** - Tesouros

**3|4** - Serralharia | Vidraria

**5|6** - Produção oleira | Olaria

**7|8** - Carpintaria | Cantaria

**9|10** - Fiação e Tecelagem | Agricultura e pesca

**11** - Construção civil

O Museu Nacional de Conimbriga e a Editora Bluebook, colocam à sua disposição esta parte do Catálogo das Coleções para sua comodidade na visita a Conimbriga. A sua reprodução por qualquer meio não está autorizada e constitui violação da Lei. Pode adquirir o Catálogo das Coleções na Loja do Museu.