

# C·O·N·I·M·B·R·I·G·A

Catálogo das Coleções





## 7. Carpintaria

O *faber tignarius* era o artesão que trabalhava a madeira, não se distinguindo como hoje entre carpinteiros e marceneiros; só o fabrico de carros e barcos dava lugar a designações profissionais distintas, como *cisarii* e *fabri navales*.

Dada a natureza do terreno, em Conimbriga não sobreviveram objetos de madeira mas há alguns instrumentos que serviram sem dúvida para trabalhá-la: cinzéis, escopros, goivas, enxós, martelos, limas.

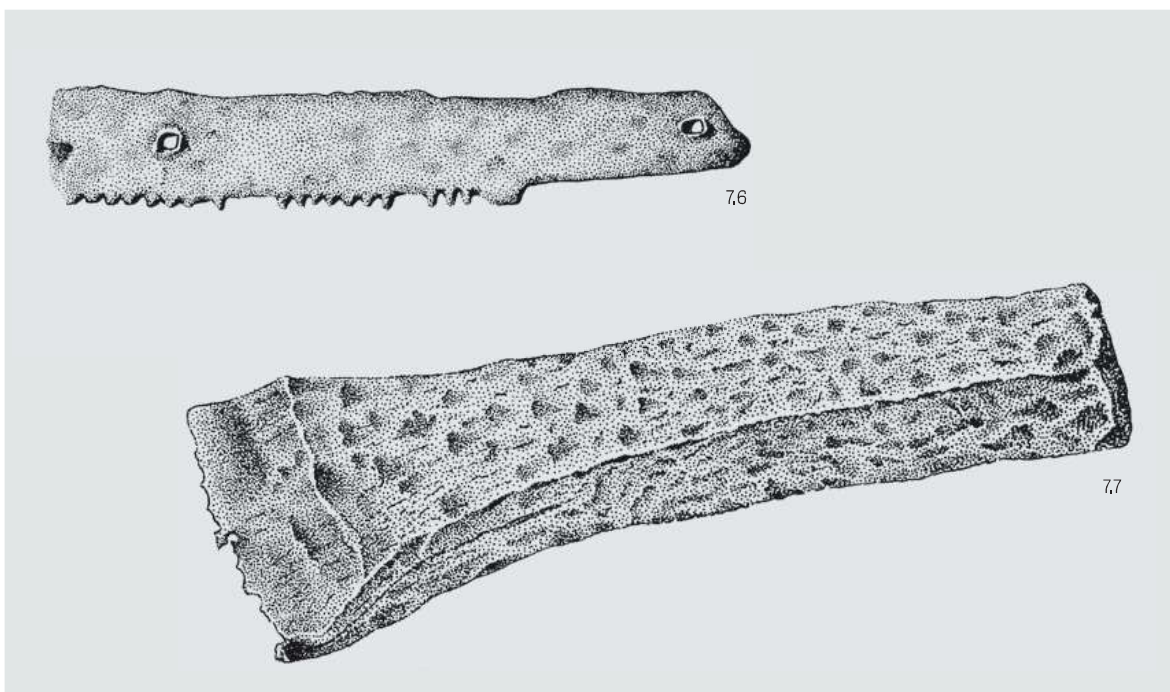
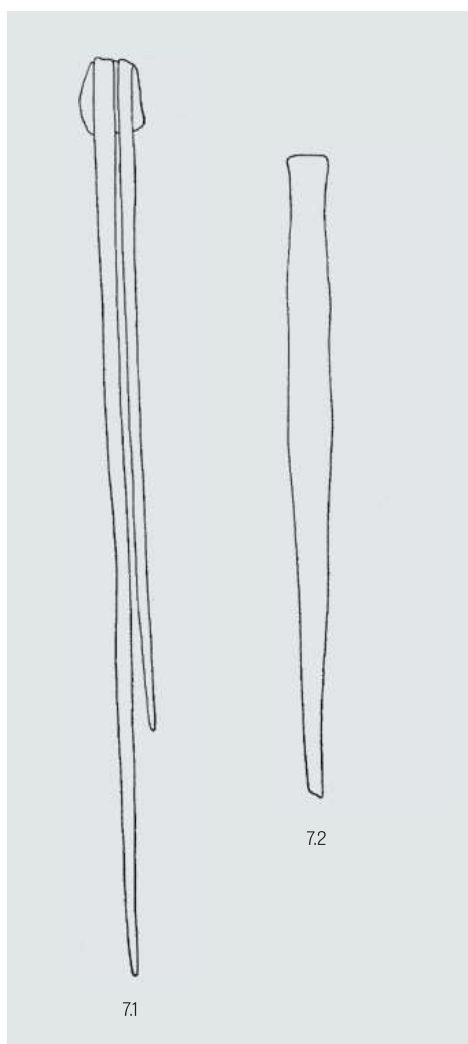
Seleção de objetos expostos relacionados com a carpintaria.

7.1 **COMPASSO DE  
PONTAS DIREITAS**

Ferro  
Inv. A. 321  
Comp. 162 mm  
Esc. Antigas. Ponte 1974, 47, n.º 1.

7.2 **PUNÇÃO DE BICO**

Ferro  
Inv. A. 323  
Comp. 112 mm  
Esc. Antigas. Ponte 1974, 48, n.º 2



7.3 **VERRUMA**  
Latão  
Inv. A. 3917  
Comp. aprox. 65 mm  
Esc. Antigas.

7.4 **SERRA**  
Fragmento  
Bronze  
Inv. A. 3918  
Comp. aprox. 28 mm  
Esc. Antigas.  
Lâmina perfurada para receber cabo.

7.5 **SERRA**  
Fragmento  
Ferro  
Inv. 66.128  
Comp. 150 mm  
Esc. Luso-Franc. [66.G VII.11 (3) –  
Destruição do habitat bárbaro].  
Século V-VI. d.C. ou posterior.

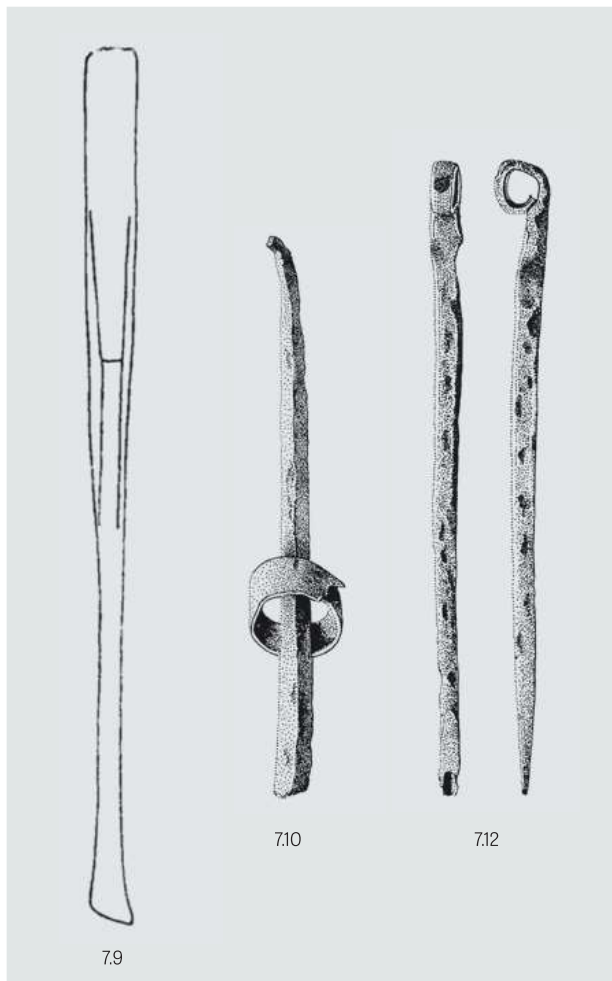
7.6 **SERRA**  
Fragmento  
Ferro  
Inv. 66.402  
Comp. aprox. 103 mm  
Esc. Luso-Franc. [66 FOR. (3)]  
Fouilles VII, 24, n.º 33.  
Lâmina preparada para receber cabo.

7.7 **ENXÓ**  
Ferro  
Inv. 67.504  
Comp. 135 mm  
Esc. Luso-Franc. [67 CRY. 15 (2)]  
Fouilles VII, 19, n.º 8.

7.8 **MACHADO**  
Ferro  
Inv. A. 322  
Comp. 197 mm  
Esc. Antigas.

7.9 **BEDAME**  
Ferro  
Inv. A. 3659  
Comp. 175 mm  
Esc. Antigas. Ponte 1974, 52, n.º 11.

7.10 **ESCOPRO**  
Ferro  
Inv. 65.125  
Comp. atual 110 mm  
Esc. Luso-Franc. [65 F IX. 6 (2)]  
Fouilles VII, 23, n.º 27.  
Ponta de bico. Conserva a argola  
que ajustava o cabo de madeira.



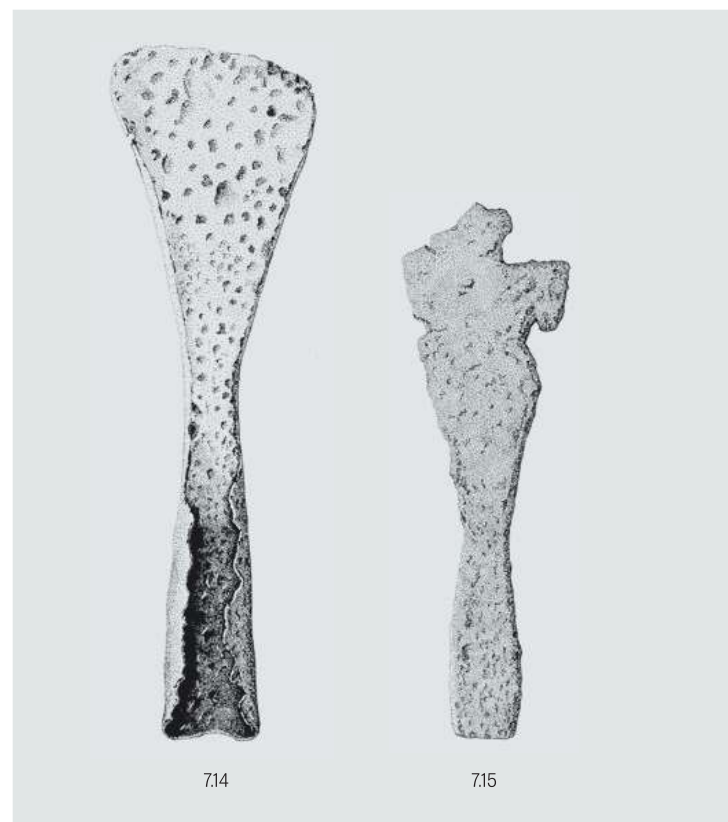
7.11 **ESCOPRO**  
Ferro  
Inv. 68.735  
Comp. 122 mm  
Esc. Luso-Franc. [68 R2 F. (2)].  
Ponta em forma de espátula.

7.12 **ESCOPRO**  
Ferro  
Inv. 64.60  
Comp. 126 mm  
Esc. Luso-Franc. [64 G IX. 19 (2)]  
Fouilles VII, 18, n.º 6.

7.13 **BURIL COM ALVADO**  
Bronze  
Inv. A. 3919  
Comp. 130 mm  
Esc. Antigas.

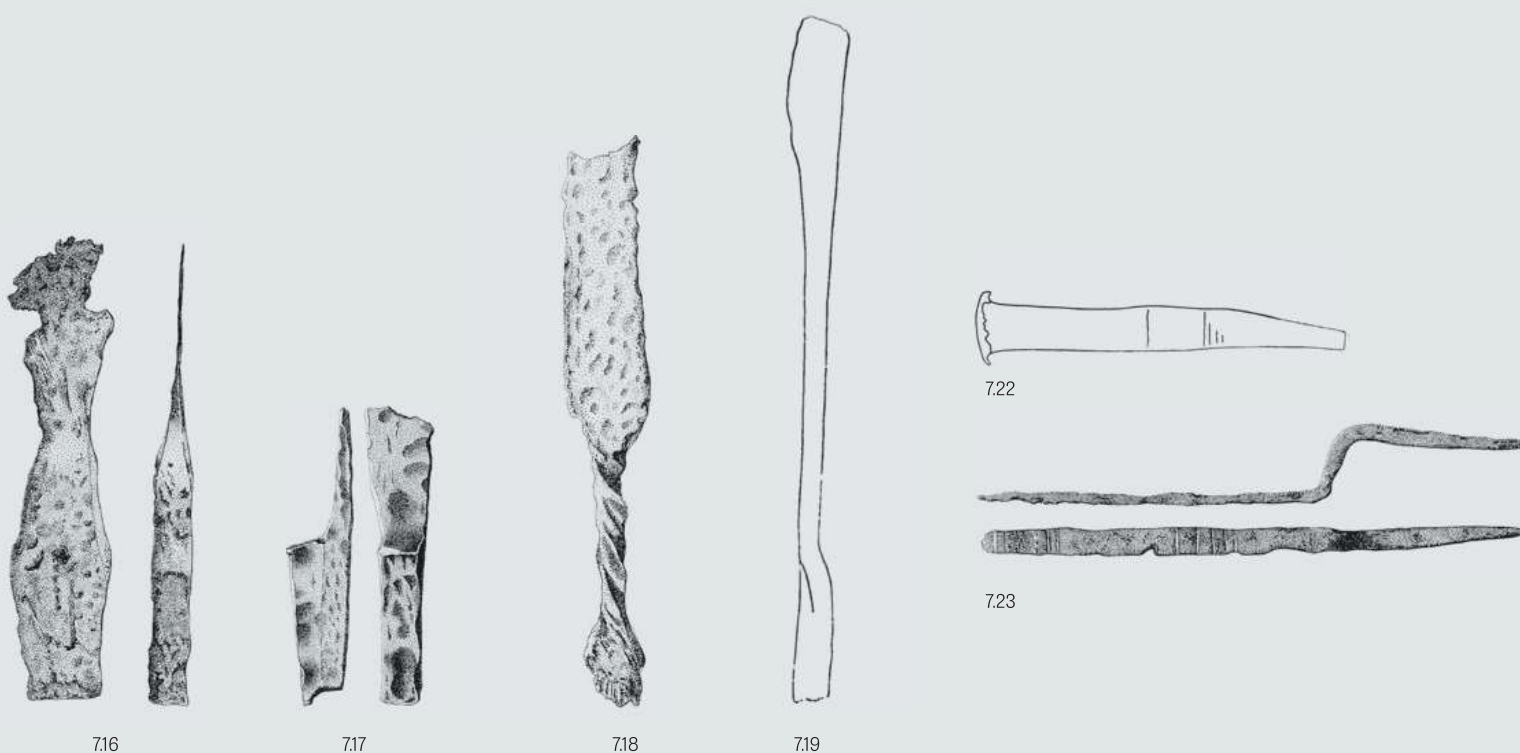
7.14 **CINZEL**  
Ferro  
Inv. 66.139  
Comp. 218 mm  
Esc. Luso-Franc. [66 FOR. (2)]  
Fouilles VII, 22, n.º 12.  
Lâmina triangular e cabo de alvado.

7.15 **CINZEL**  
Ferro  
Inv. 67.505  
Comp. aprox. 168 mm  
Esc. Luso-Franc. [67 CRY. 14 (4) –  
Destruição do fórum] Fouilles VII,  
22, n.º 13.  
Lâmina triangular e cabo para  
percussão. Século V-VI d.C.  
ou posterior.



7.16 **CINZEL**  
Ferro  
Inv. 66.154  
Comp. aprox. 145 mm  
Esc. Luso-Franc. [66 G VI 14]  
Fouilles VII, 22, n.º 14.  
Lâmina em forma de leque  
para percussão.

7.17 **CINZEL DUPLO**  
Fragmento  
Ferro  
Inv. 65.224  
Comp. aprox. 94 mm  
Esc. Luso-Franc. [65 G X 45 (1)]  
Fouilles VII, 22, n.º 18.  
Formado por duas peças idênticas  
justapostas em sentidos inversos.



7.18

**INSTRUMENTO  
NÃO IDENTIFICADO**

Fragmento

Ferro

Inv. 66.127

Comp. aprox. 180 mm

Esc. Luso-Franc. [66 G VII 13 (3)]

Fouilles VII, 23, n.º 24.

Tem uma lâmina semelhante a um formão de carpinteiro.

7.19

**GOIVA**

Ferro

Inv. A. 648

Comp. atual 215 mm

Esc. Antigas. Ponte 1974, Vol. XIII, 53, n.º 12.

A lâmina era estreita e o cabo de alvado.

7.20

**GOIVA**

Ferro

Inv. 63.25

Comp. aprox. 240 mm

Esc. J. Alarcão. [63 I E (6)].

Lâmina larga e pouco curva; espigão para encabamento.

7.21

**GOIVA**

Ferro

Inv. 69.320

Comp. 126 mm

Esc. Luso-Franc. [69 R.3 14/15 (1)].

A lâmina dobra-se em triângulo.

Cabeça para percussão.

7.22

**MARTELO DE PENA**

Ferro

Inv. A. 704

Comp. 110 mm

Esc. Antigas. Ponte 1974, 54, n.º 13.

7.23

**LIMA**

Ferro

Inv. 67.512

Comp. 165 mm

Esc. Luso-Franc. [67 AB 2 (3)]

Fouilles VII, 26, n.º 36

Entalhes chatos e paralelos, muito afastados. Cabo em L.

## FICHA TÉCNICA

### TÍTULO

Catálogo das Coleções do Museu Monográfico de Conimbriga

### EDITOR CIENTÍFICO (2020)

Virgílio Hipólito Correia

### CATÁLOGO

Adília Moutinho Alarcão, Salete da Ponte (1984)

Adília Moutinho Alarcão, Carlos Beloto, Virgílio Hipólito Correia (1994)

Virgílio Hipólito Correia, José Ruivo, Júlia Alcalde (2018-2020)

Programa MATRIZ (2000-2019): Miguel Pessoa, José Diogo Ribeiro (†)

### CONSERVAÇÃO E RESTAURO

Laboratório do Museu Monográfico de Conimbriga.

Conservadores-restauradores: Carlos Beloto (1967-1995); Manuel Matias (1979-2000);

Pedro Sales (1997-); Rita Matos (2000-2005)

### SELEÇÃO DE IMAGENS

Virgílio Hipólito Correia, Humberto Rendeiro

### IMAGENS

Carlos Monteiro (©ADF/DGPC): 24.27.

Delfim Ferreira (©ADF/DGPC): p. 26; p. 28; p. 76; p. 136; 18.33-38, 40-41; 21.4; 22.50.

José Pessoa (©ADF/DGPC): Capa; 3.20-21, 25; p. 52; p. 56; p. 62; 21.1; p. 188; 23.4;

p. 202; 25.3, 6, 8-10.

José Ruivo (©MMC/DGPC): 16.25

Humberto Rendeiro (©MMC/DGPC): 1.94, 100-101, 103, 106-107; 3.8-13, 19, 22, 26-27;

p. 34; 4.1-4, 42; p. 42; 5.1-3, 5-11; p. 46; 6.16, 30-33, 36-38; 8.11, 17-20, 22-23; 9.1-2,

59-60; 10.1-2, 5, 13-14, 21-23; 11.1. 43-45, 51-52, 59, 61-62; p. 86; 12.2, 4, 9-14, 50-51,

56, 76-78, 80-83, 85-87; p. 100; 13.5-7, 12, 17, 21-36, 38, 40-52, 62, 64-65, 67, 90-91,

93, 101-104, 107, 111; p. 114; 14.5, 19-20, 23, 26, 28, 30; p. 120; 15.2, 4, 6-8, 19; p. 124;

16.1-8, 19-24, 26-37; p. 130; 17.14, 18-19, 21, 23-27, 38-43; 18.39, 42, 48, 102; p. 152;

19.32; p. 158; 20.25-26, 34, 45-54, 72-80, 83-87, 93; 21.5, 8-9; p. 178; 22.1-5, 9-18,

20, 22-33, 35-42, 44-45, 48; 23.3, 9, 11-16; p. 192; 24.1, 3, 6-7, 9, 11, 16-17, 29, 33-35,

38-50, 53; 25.1, 5, 7.

Lúisa Oliveira (©ADF/DGPC): 1.1-8, 11, 17-28, 32-41, 44-47, 51-54, 59-68, 82-86, 96-98,

99, 100-101; 2.3; 12.49; 18.24, 28, 32, 47, 58.

Os desenhos que ilustram as restantes peças pertencem ao Arquivo do Museu Monográfico de Conimbriga – Museu Nacional e foram publicados nos locais indicados na bibliografia da peça.

### DESIGN

TVM designers

### IMPRESSÃO

Norprint – a casa do livro

1.ª edição: Coimbra, Museu Monográfico de Conimbriga, 1984

(Dep. Legal n.º 4919/84)

2.ª edição, revista: Lisboa, Instituto Português de Museus, 1994

(ISBN 972-8137-03-6, Dep. Legal n.º 76863/94)

Versão inglesa: Lisboa, Instituto Português de Museus, 2000

(ISBN 972-8137-03-6, Dep. Legal n.º 150586/00)

3.ª edição, revista e aumentada: Lisboa, DGPC/Bluebook, 2021

TIRAGEM 750 exemplares

ISBN 978-972-776-589-8

DEPÓSITO LEGAL 486748/21



Nº QR Codes

Museu Nacional de Conimbriga

**Sala 4 | Room 4 | Chambre 4 |  
Cultos e Superstições (Religião e cultos)**

**25** - Cristianismo

**24.1** - Cultos (Divindades romanas e indígenas)

**Sala 3 | Room 3 | Chambre 3 |  
Artes Decorativas (escultura , pintura, mosaicos)**

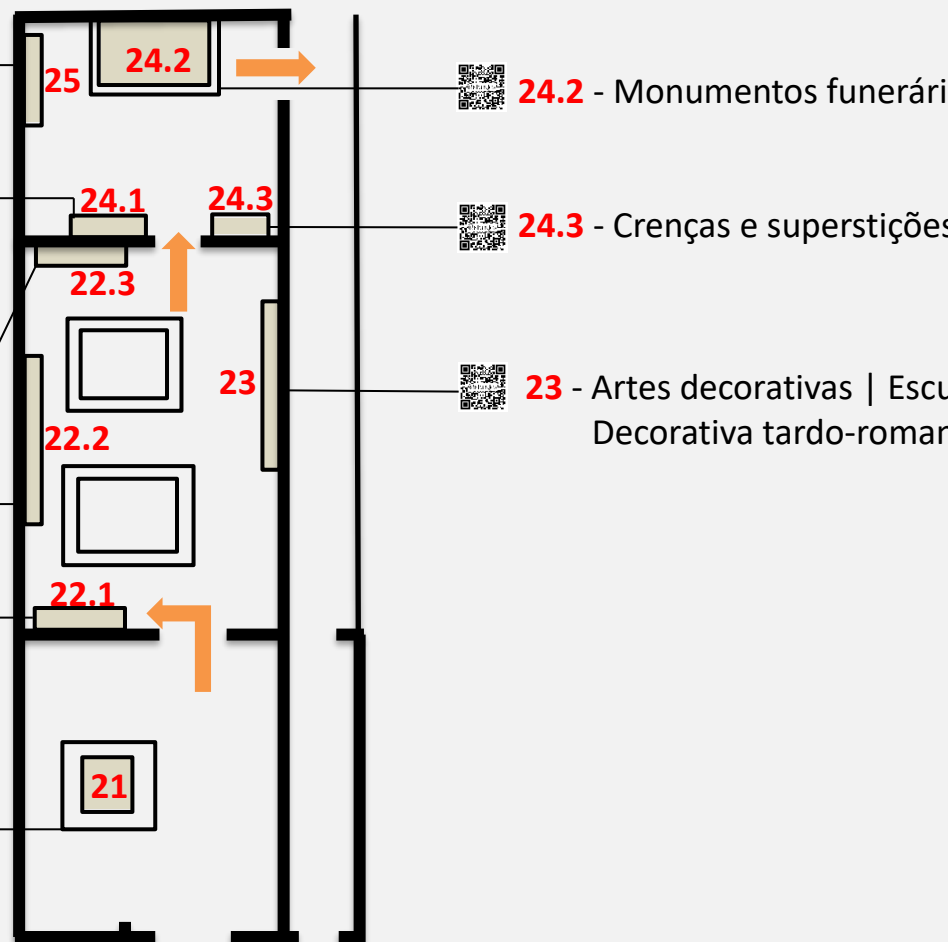
**22.3** - Artes decorativas | Pintura mural

**22.2** - Artes decorativas | Escultura

**22.1** - Artes decorativas | Estuques

**Sala 2 | Room 2 | Chambre 2 |  
Arquitetura Pública | Fórum**

**21** - Fórum



**24.2** - Monumentos funerários

**24.3** - Crenças e superstições

**23** - Artes decorativas | Escultura Decorativa tardo-romana

CONIMBRIGA

**Sala 1 | Room 1 | Chambre 1 |  
Vida Quotidiana**

**19** - Pesos e Medidas

**20** - Equipamento militar

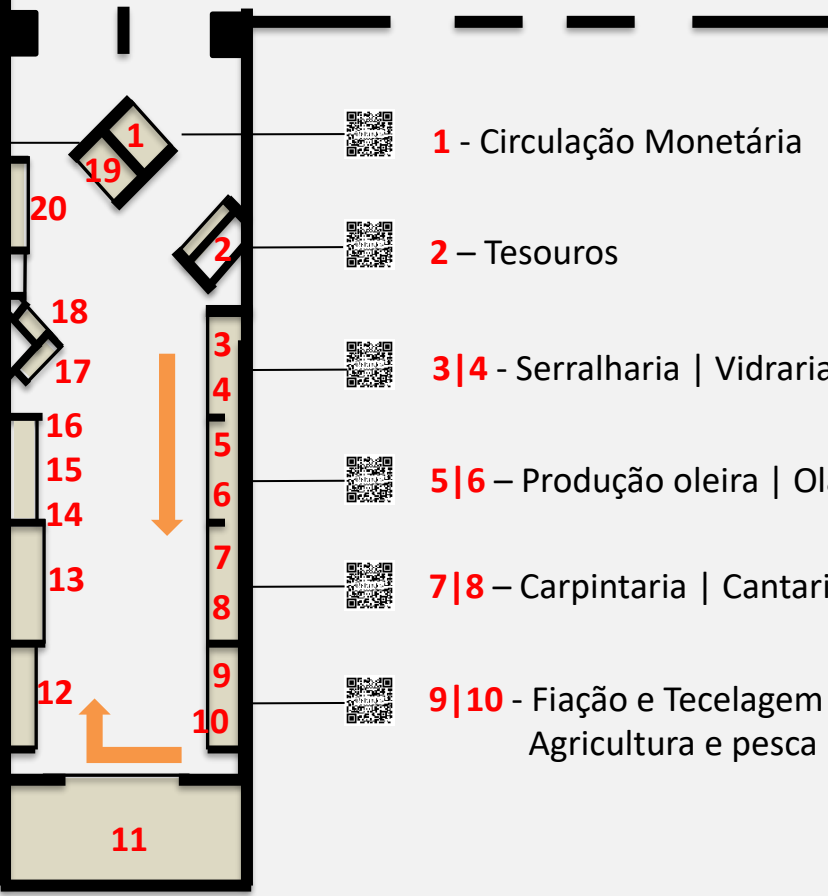
**18** - Objetos de adorno

**17** - Saúde e Higiene do corpo

**14|15|16** - Iluminação | Escrita | Passatempos

**13** - Louças

**12** - Utensílios de metal e ferragens



**1** - Circulação Monetária

**2** - Tesouros

**3|4** - Serralharia | Vidraria

**5|6** - Produção oleira | Olaria

**7|8** - Carpintaria | Cantaria

**9|10** - Fiação e Tecelagem | Agricultura e pesca

**11** - Construção civil

O Museu Nacional de Conimbriga e a Editora Bluebook, colocam à sua disposição esta parte do Catálogo das Coleções para sua comodidade na visita a Conimbriga. A sua reprodução por qualquer meio não está autorizada e constitui violação da Lei. Pode adquirir o Catálogo das Coleções na Loja do Museu.